

Table of content

1. Information about this user manual	2
1.1. Explanation of symbols.....	2
2. Proper use	2
3. Conformity	2
3.1. FCC Compliance Statement.....	2
4. Safety instructions	3
4.1. Operating safety.....	3
4.2. Installation location	3
4.3. Power supply	4
4.4. Notes on the display	4
5. Package contents	4
5.1. Parts list of the arcade machine.....	5
6. Assembly	7
7. Wiring.....	16
7.1. Power supply of the base	16
7.2. Lighting and coin slot	16
7.3. Display and control panel	16
7.4. Audio connections	17
7.5. Data connections	17
8. Wall mount.....	17
9. Device overview	19
9.1. Arcade machine	19
9.2. Console.....	19
10. Startup	19
10.1. Mains supply	19
10.2. Turning the device on/off	19
11. Cleaning and maintenance	19
12. Storage when not in use	19
13. Pixel error on the display	20
14. Disposal.....	20
15. Technical specifications.....	20
16. License information	21
17. Service information.....	21
18. Legal Notice.....	21

1. Information about this user manual



Thank you for choosing our product. We hope you enjoy using it.

Read the safety instructions and all other instructions carefully before using the appliance for the first time. Note the warnings on the appliance and in the user manual.

Always keep the user manual close to hand. If you sell the appliance or give it away, please ensure that you also pass on this user manual. They are an essential component of the product.

1.1. Explanation of symbols

If a block of text is marked with one of the warning symbols listed below, the hazard described in that text must be avoided to prevent the potential consequences described there from occurring.



DANGER!

Warning of immediate risk of fatal injury!



Additional information on using the appliance!



Read the user manual and observe its instructions.



WARNING!

Warning: danger of electric shock!

- Check list/Provides information concerning an event that may occur during use
- ▶ Instructions to follow
- Safety instructions to follow

2. Proper use

This is an information technology device and is intended for the use of multimedia content as a gaming platform. The device is intended for private use only and not for commercial use. Note that the warranty shall be void in cases of improper use:

- Do not convert the device without our consent and use only replacement parts and accessories supplied or approved by us.
- Observe all the information in this user manual, especially the safety instructions. Any other use is deemed improper and can cause personal injury or property damage.
- Do not use the device in extreme environmental conditions.

3. Conformity

3.1. FCC Compliance Statement

NOTE: This equipment has been tested and found to comply with the limits for a Class B digital device pursuant to Part 15 of FCC Rules.

These limits are designed to provide reasonable protection against harmful interference in a residential installation. This equipment generates, uses, and can radiate radio frequency energy and, if not installed and used in accordance with the instructions, may cause harmful interference to radio communications. However, there is no guarantee that interference will not occur in a particular installation. If this equipment does cause harmful interference to radio or television reception, which can be determined by turning the equipment off and on, the user is encouraged to try to correct the interference by one or more of the following measures:

- Reorient or relocate the receiving antenna.
- Increase the separation between the equipment and receiver.
- Connect the equipment into an outlet on a circuit different from that to which the receiver is connected.
- Consult the dealer or an experienced technician for help.

WARNING: Changes or modifications not expressly approved by the party responsible for compliance could void the user's authority to operate the equipment. Shielded interface cables, if any, must be used in order to comply with the emission limits.

This device complies with Part 15 of the FCC Rules. Operation is subject to the following two conditions:

- (1) This device may not cause harmful interference, and
 - (2) this device must accept any interference received, including interference that may cause undesired operation.
- You may also find the following booklet, which was prepared by the FCC, to be helpful: "How to Identify and Resolve Radio-TV Interference Problems." This booklet is available from the U.S. Government Printing Office, Washington, D.C. 20402.

4. Safety instructions

- This device can be used by children eight years old and above as well as by persons with reduced physical, sensory or mental abilities or with a lack of experience and knowledge if they are supervised or have been trained in the safe operation of the device and understand the dangers which may result.
- Children must be supervised to make sure they do not play with the device.
- Cleaning and user maintenance must not be performed by children without supervision.
- The device and accessories must be stored in a place out of the reach of children.

4.1. Operating safety

- Only use the supplied power adapter.
- Do not expose the device to dripping water or water spray, and do not place liquid-filled vessels, such as vases, on or near the device.
- Do not pour liquids into the device.



DANGER!

Risk of electric shock!

If the power adapter is open, there is a risk of electric shock or fire!

- Never open the housing of the device or of the power adapter!
- Never operate the device with the housing open.
- Do not cover these openings, as this could lead to overheating or even a fire.
- Do not put any objects into the device through the slots and openings. This could result in an electric short circuit, an electric shock or even a fire, resulting in damage to your device.

Turn off the device immediately, or do not turn it on at all, unplug the power plug and contact customer service if:

- You hear unusual sounds from the power adapter or the device, you notice smoke on the device or power adapter.
- There is visible damage to the device, power adapter or power cord.
- Liquids have gotten inside the device.
- Replace the defective power cord/power adapter with original parts. These must not be repaired under any circumstances.



WARNING!

Risk of electric shock!

If a repair is done improperly, there is a risk of electric shock!

- Never open the housing of the device or of the power supply adapter!
- In the event of a malfunction, contact the Service Center or another suitable workshop.

4.2. Installation location

- Do not use the device in potentially explosive areas. These include, for example, tank systems, fuel storage areas or areas where solvents are processed. This device also must not be used in areas with particulate air (e.g. flour or wood dust).
- Keep your device and all connected devices away from moisture and avoid dust, heat and direct sunlight. Failure to observe these instructions may result in malfunctions or damage to the device.
- Do not operate the device outdoors, as external influences such as rain, snow, etc. could damage the device.
- Keep at least one meter away from high-frequency and magnetic interference sources (TV sets, loudspeakers, mobile phones, DECT phones, etc.) to prevent malfunctions and data loss.
- This device is not suitable for use at workstations as defined by the German Ordinance for Work with Visual Display Units (BildschArbV, Section 2).

4.3. Power supply

- Do not cover the power adapter.
- Never touch the power adapter with wet hands.
- The outlet must always be close to the device and easily accessible.
- Only touch the power adapter on the housing if you want to pull it out of the outlet.
- To disconnect the power supply to your device (via the power adapter), unplug the power adapter from the outlet.
- Only operate the power adapter in grounded outlets with the values specified in the technical specifications.
- In the event of a thunderstorm, unplug the power adapter from the outlet.

4.4. Notes on the display

- Do not let any objects fall onto the display.
- Do not place any objects on the device.
- Do not touch the display with angular objects.
- Do not scratch the display with your fingernails or hard objects.
- There is a risk of injury if the display breaks. If this happens, wear protective gloves to package the broken parts and send them to your service center for proper disposal. Wash your hands with soap afterwards, as it cannot be ruled out that chemicals may have leaked.

5. Package contents

DANGER!

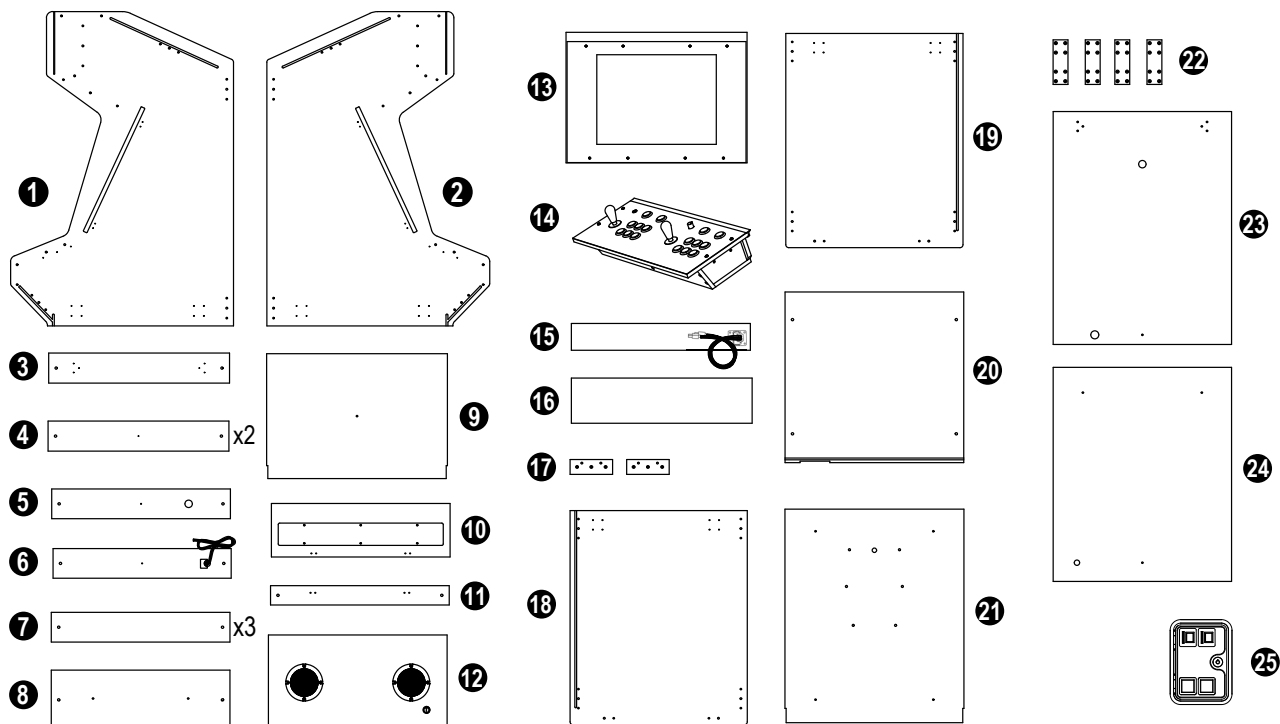
Risk of choking and suffocation!

Risk of choking and suffocation from swallowing or inhaling small parts or plastic wrap.

- Keep the plastic wrap out of the reach of children.
- ▶ Take the product from the packaging and remove all packaging material.
- ▶ Please check your purchase to ensure that all items are included. If anything is missing, please contact us within 14 days of purchase.

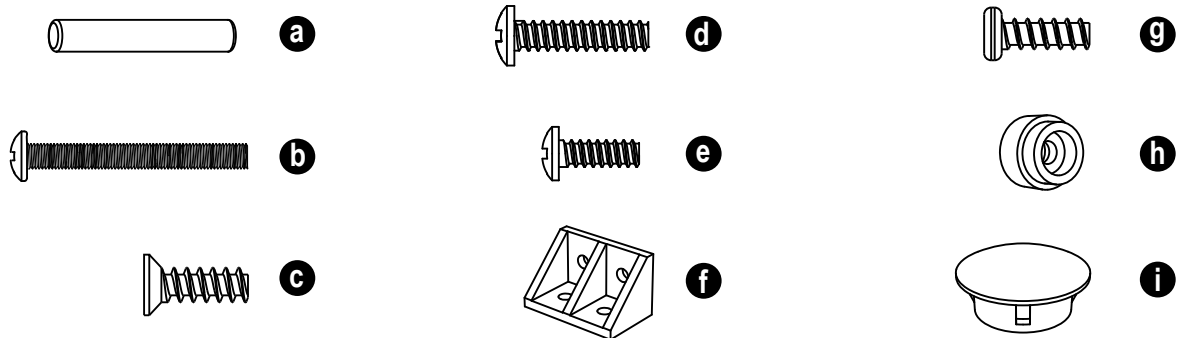
5.1. Parts list of the arcade machine

The following items are supplied with your product:



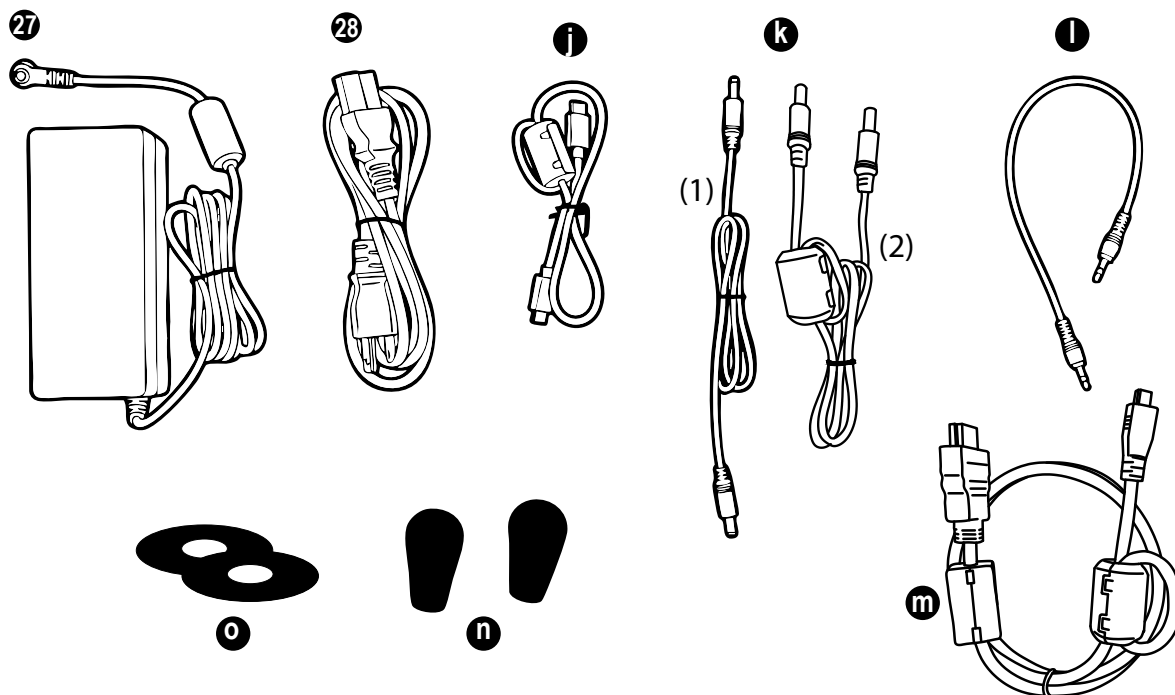
Housing, display, control panel	
1	Top left side part
2	Top right side part
3	Connecting piece for top part
4	Connecting piece (2x)
5	Connecting piece for top part
6	Connecting piece for bottom part
7	Connecting piece (3x)
8	End plate of marquee light box
9	Upper end plate of top part
10	Back panel of marquee light box
11	Bottom part of marquee light box
12	Panel with speakers
13	Display

Housing, display, control panel	
14	Control panel
15	Front panel with USB port
16	Front panel of top part
17	Control panel holder (2x)
18	Left side panel of bottom part
19	Right side panel of bottom part
20	Lower end plate of bottom part
21	Front panel of bottom part
22	Side guides of top/bottom part (4x)
23	Back panel for top part
24	Back panel for bottom part
25	Coin door



Accessories	
26	microSD card (pre-installed in Pi5; not pictured)
27	Power adapter
28	Power cable (figure differs depending on country)
a	Wooden dowel Ø 5×30mm (52×)
b	Screw Ø 4.6×40mm (36×)
c	Screw Ø 4×10mm (with head 12.5mm) (24×)
d	Screw Ø 4×18mm (with head 20.5mm) (38×)

Accessories	
e	Screw Ø 4×12mm (with head 14.5mm) (11×)
f	Bracket 32×18×18mm (6×)
g	Screw Ø 3.5×10mm (6×)
h	Lock nut for coin door (6×)
i	Screw covers (36×)



Cables	
j	Type-C power cable
k	Display power connection cable (1); control panel power connection cable with ferrite core end on the control panel side (2)
l	Audio cable
m	HDMI cable

Cables	
n	Joystick handle
o	Joystick protective washer

6. Assembly



IMPORTANT SAFETY NOTICE

This unit weighs over 60 kg (130 lbs).

Assembly requires at least two adults, especially when installing the upper cabinet section (see Step 13).

Failure to follow these instructions may result in personal injury or product damage.

In the following,

- the assembly of the arcade machine (top, bottom) with display,
- the installation of the connecting cables,
- and the connection of the power adapter

are described.

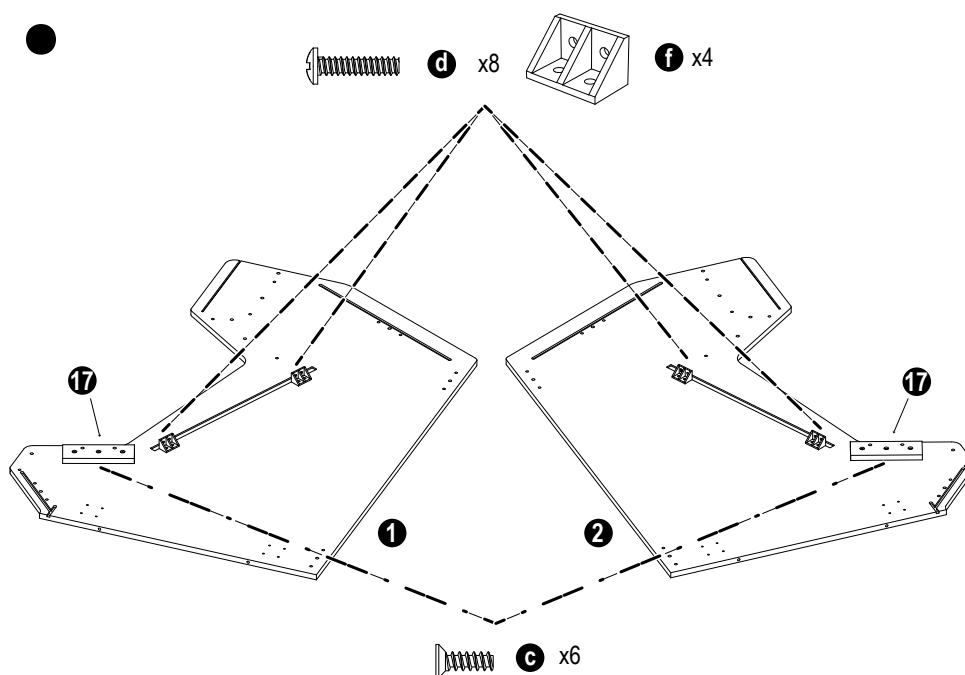
For the assembly, a second person is recommended to assist with installation of the housing.



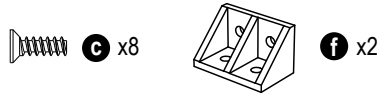
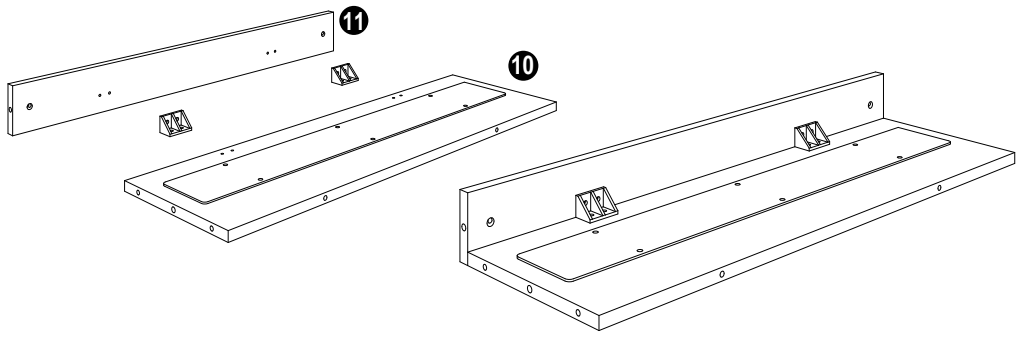
Use standard Phillips or flathead screwdrivers to tighten the screws. Please note, that an electrical screwdriver is not recommended. To avoid damaging the housing, do not overtighten the screws.

- ▶ Carry out the assembly as shown.

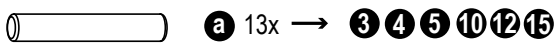
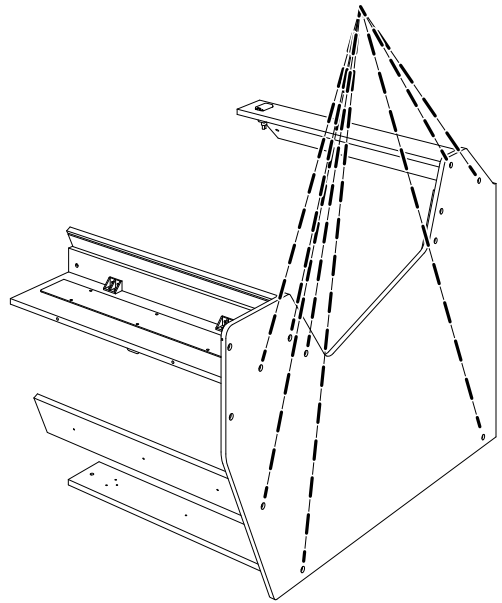
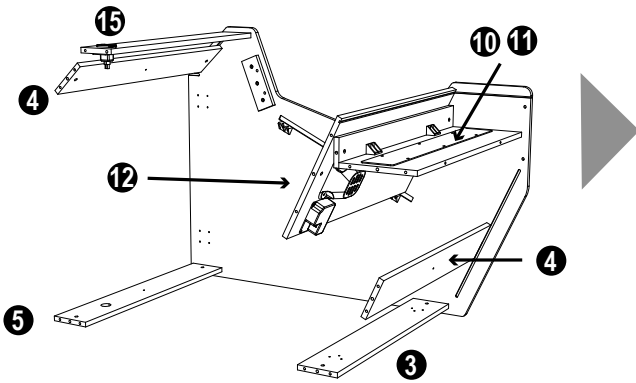
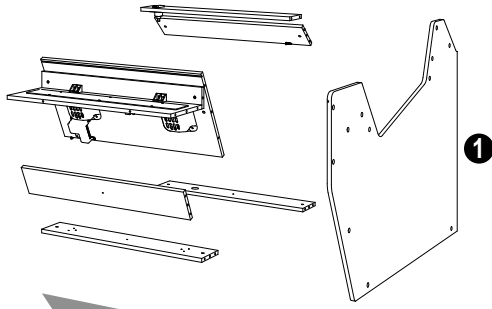
1.



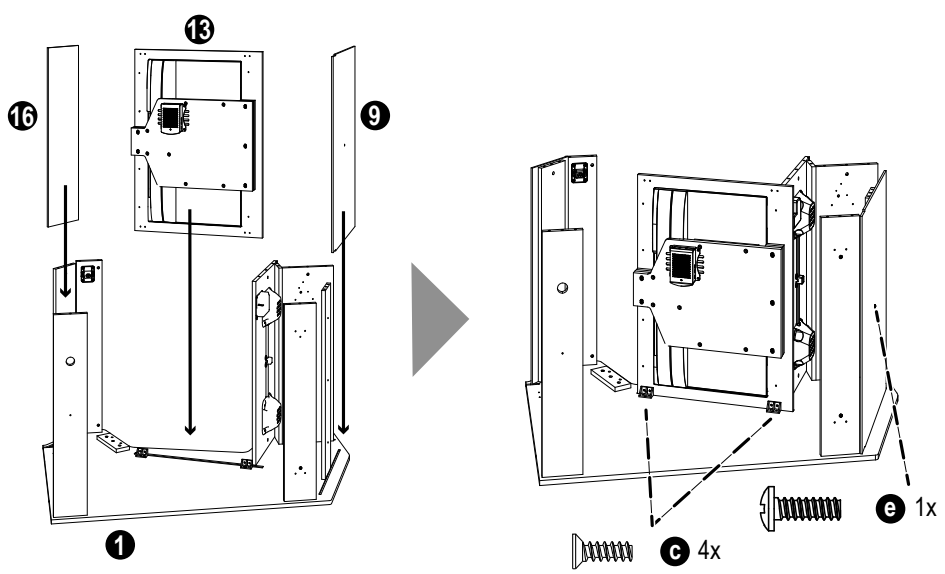
2.



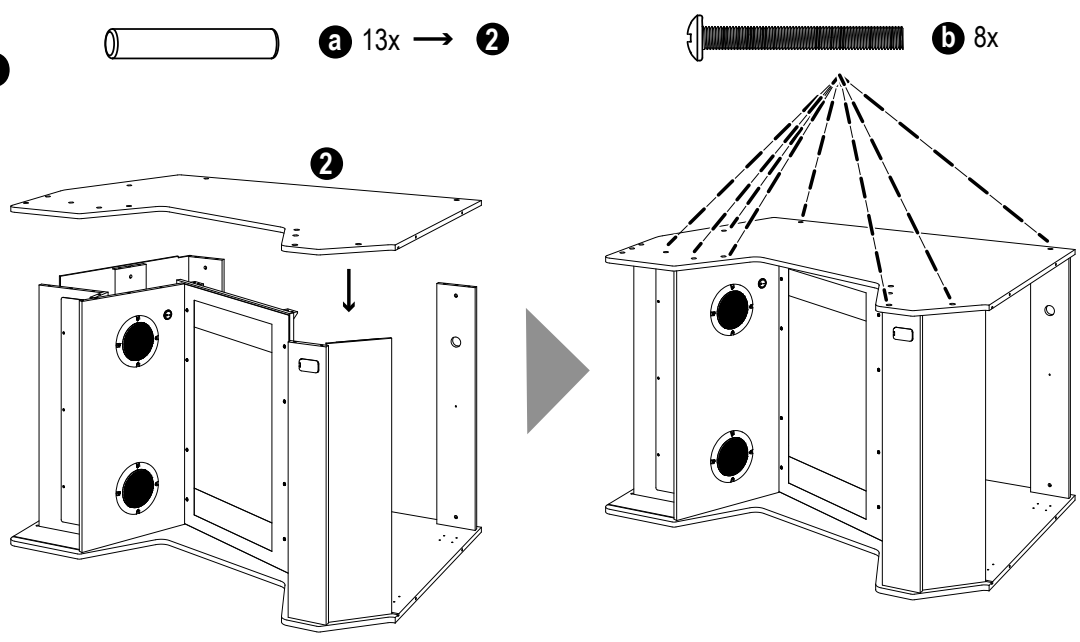
3.



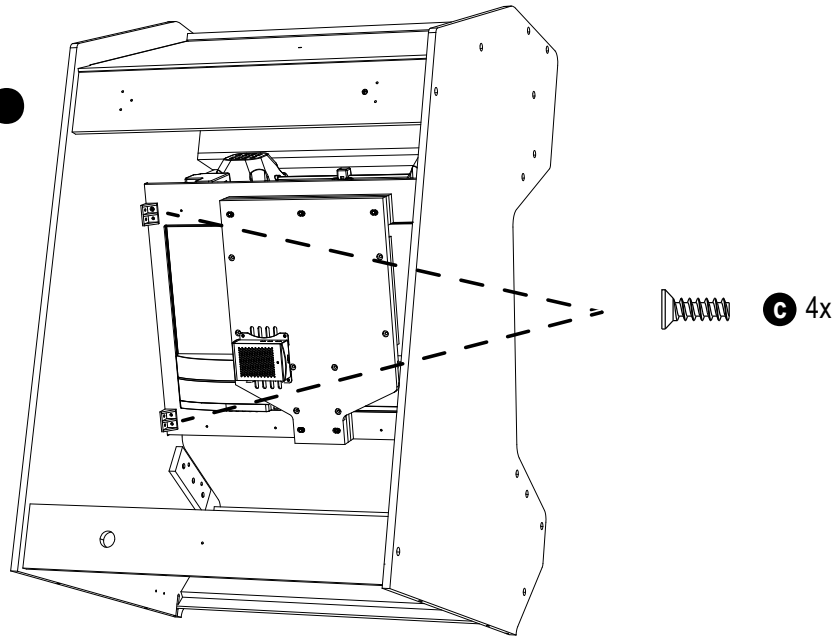
4.



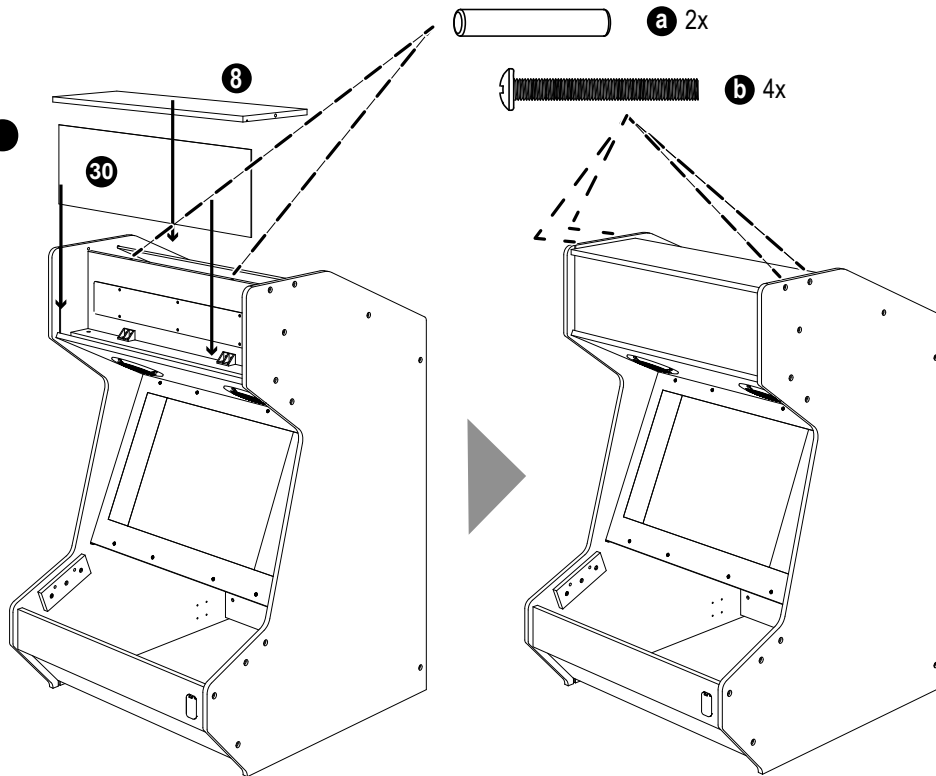
5.



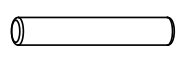
6.

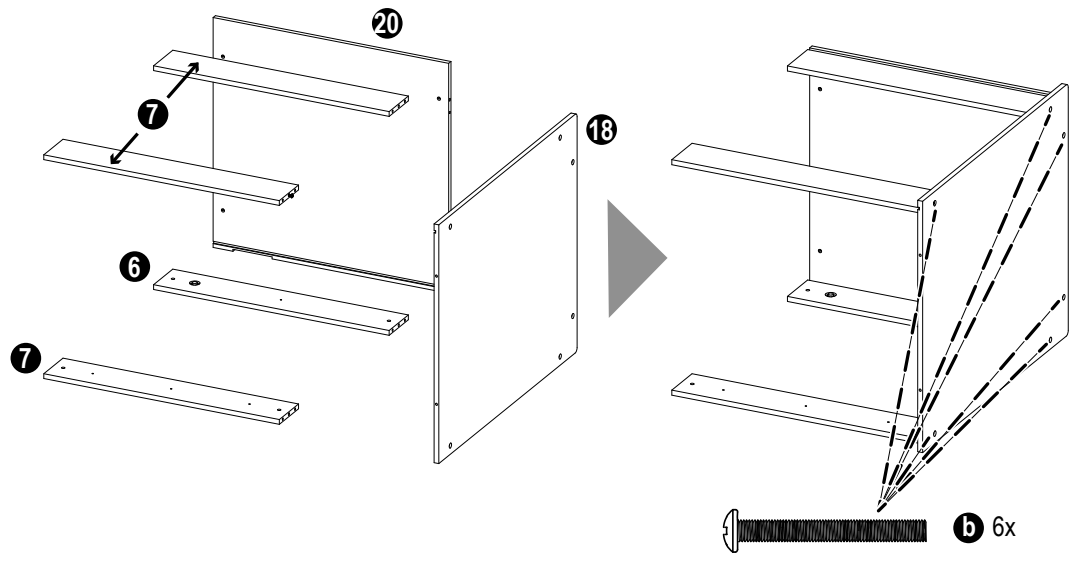


7.



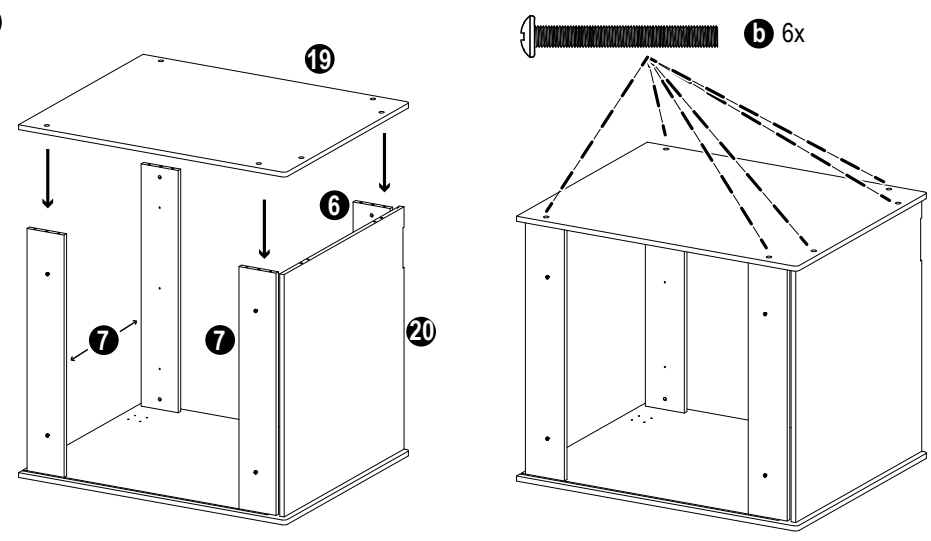
8.

 a 10x → 6 7 18 20

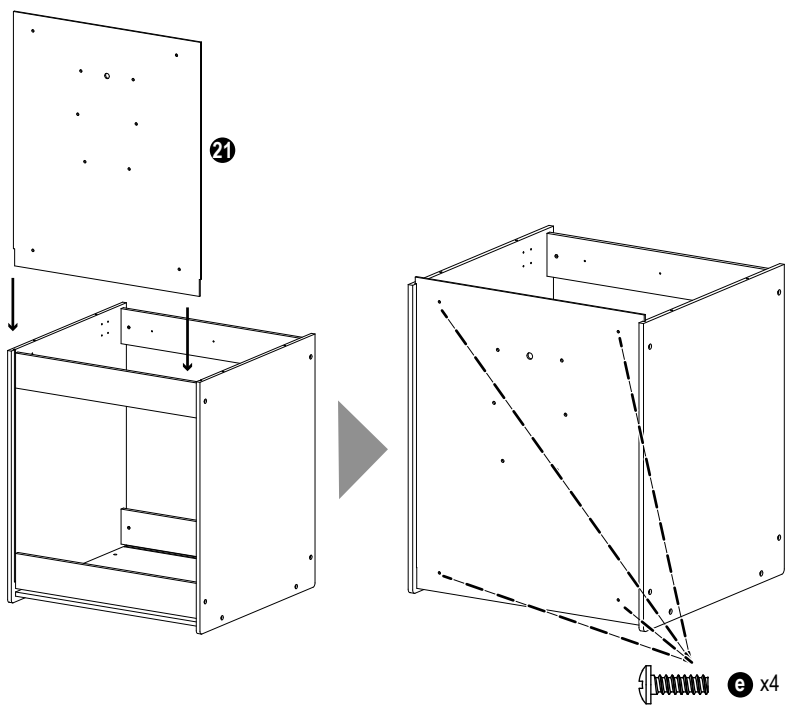


9.

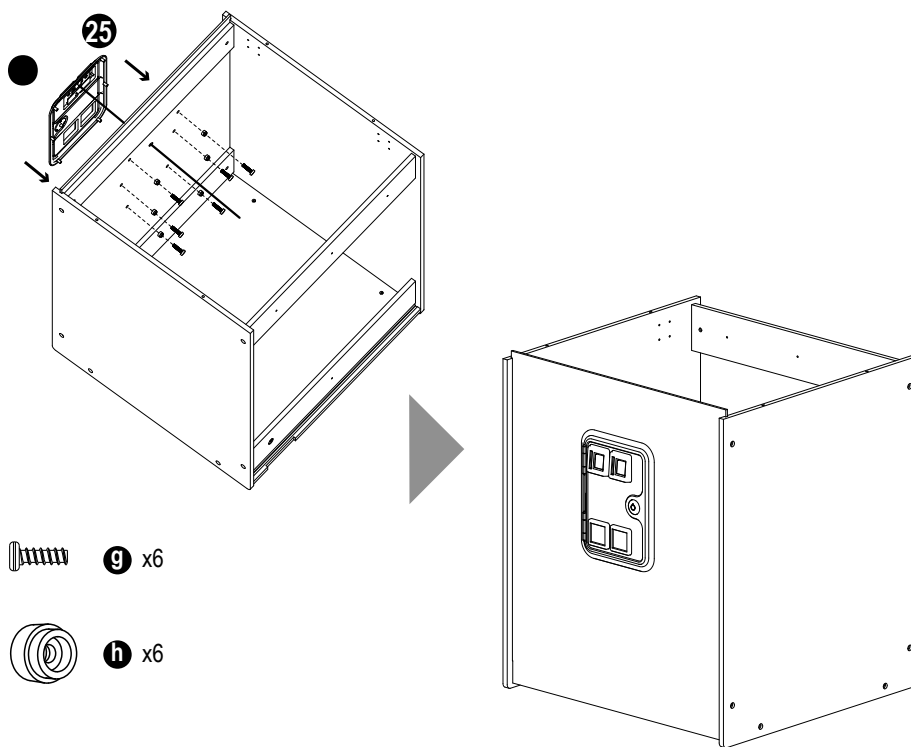
 a 10x → 6 7 20



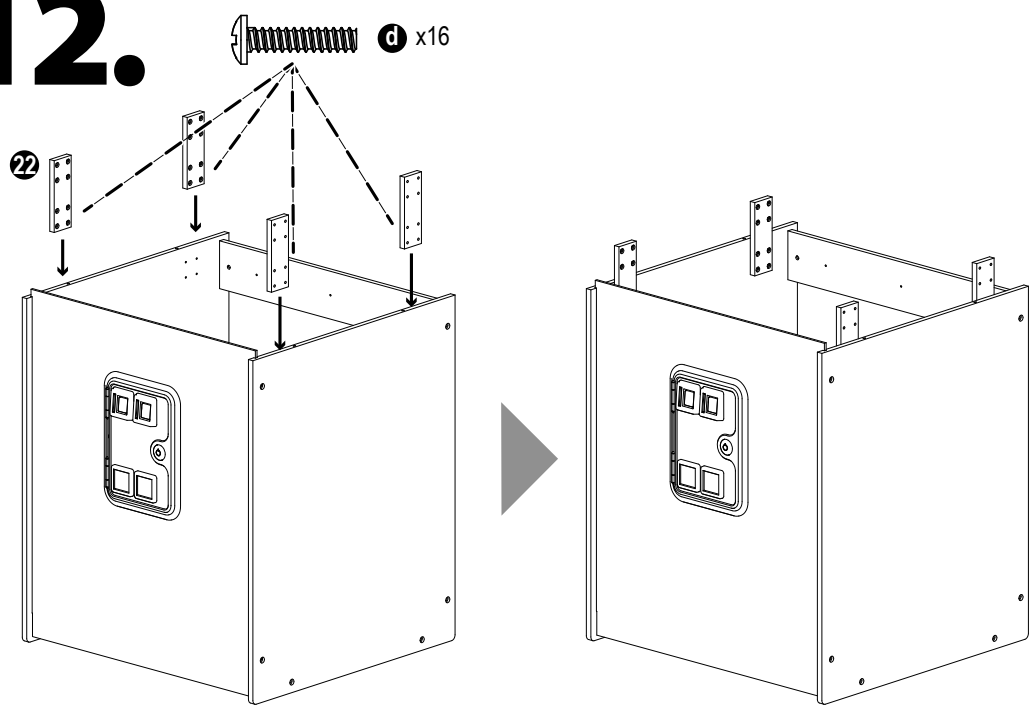
10.



11.

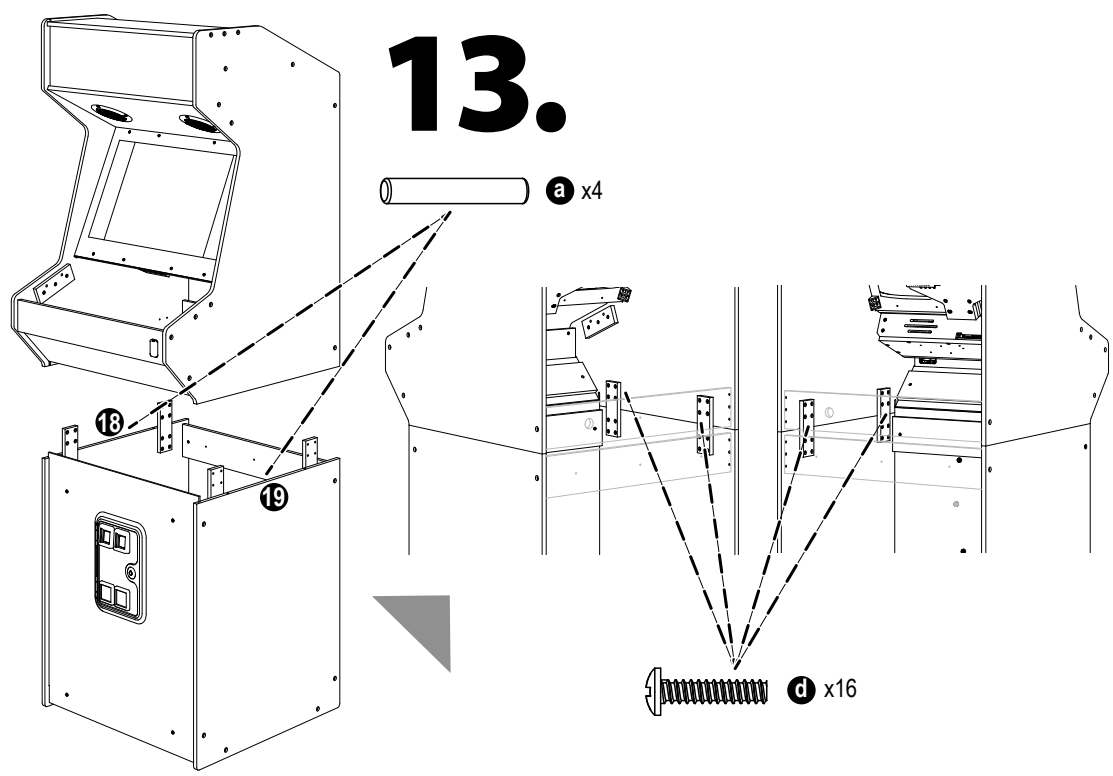


12.

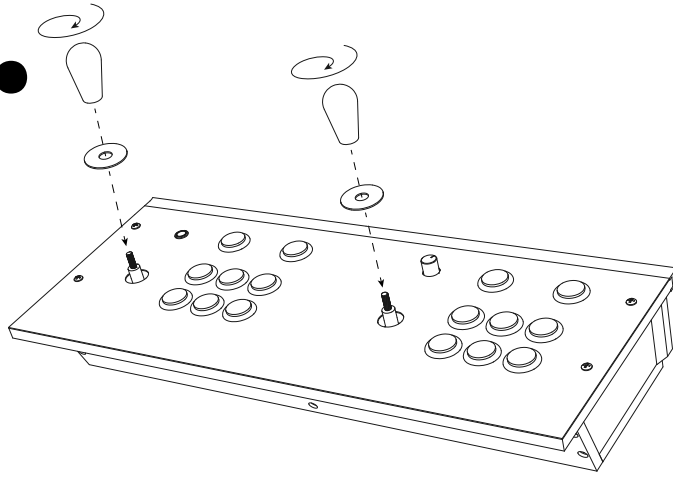


WARNING – TWO PERSON LIFT REQUIRED

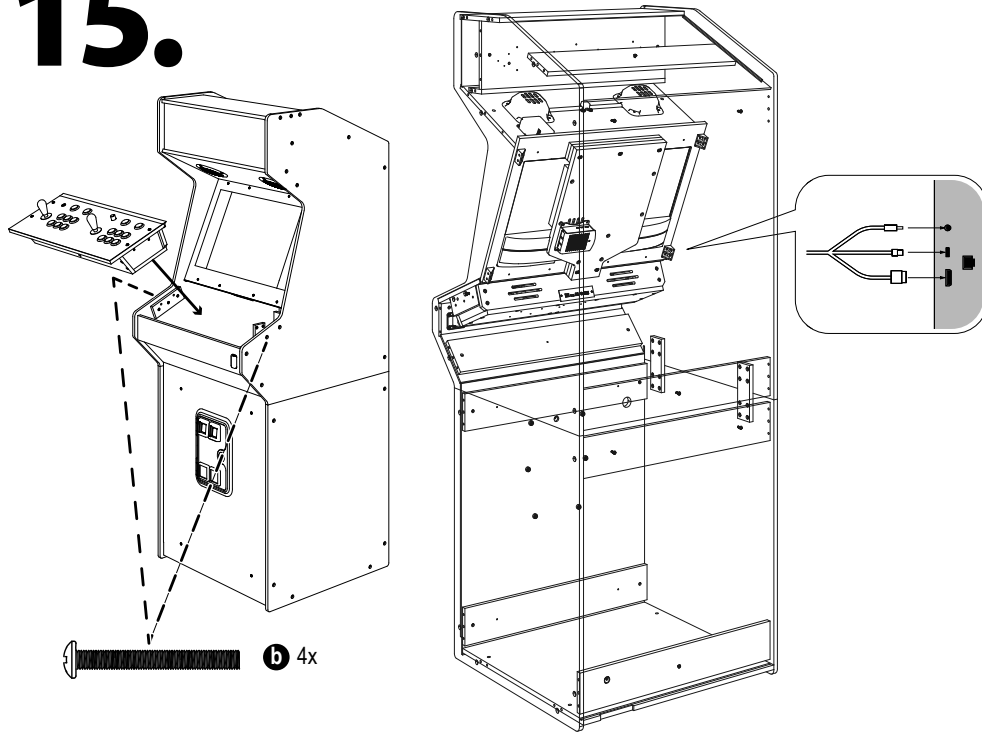
The upper cabinet section is heavy.
Two adults are required for this step.
Do not attempt to lift or install alone.



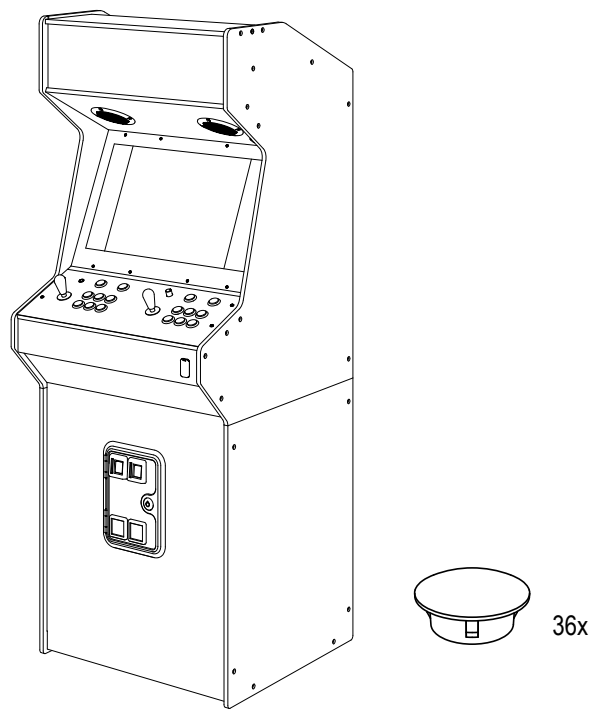
14.



15.

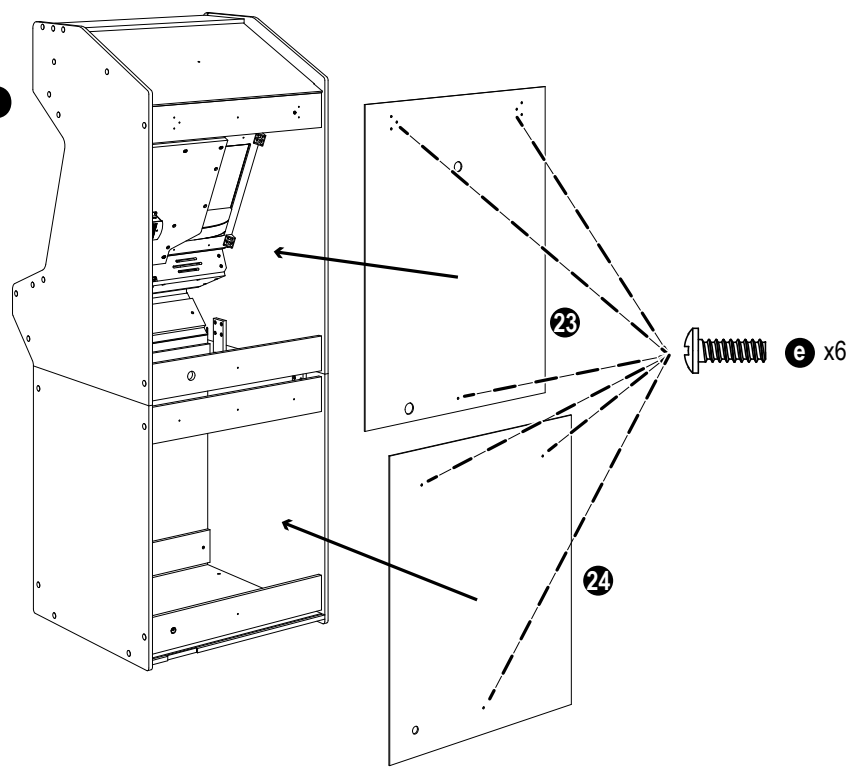


16.



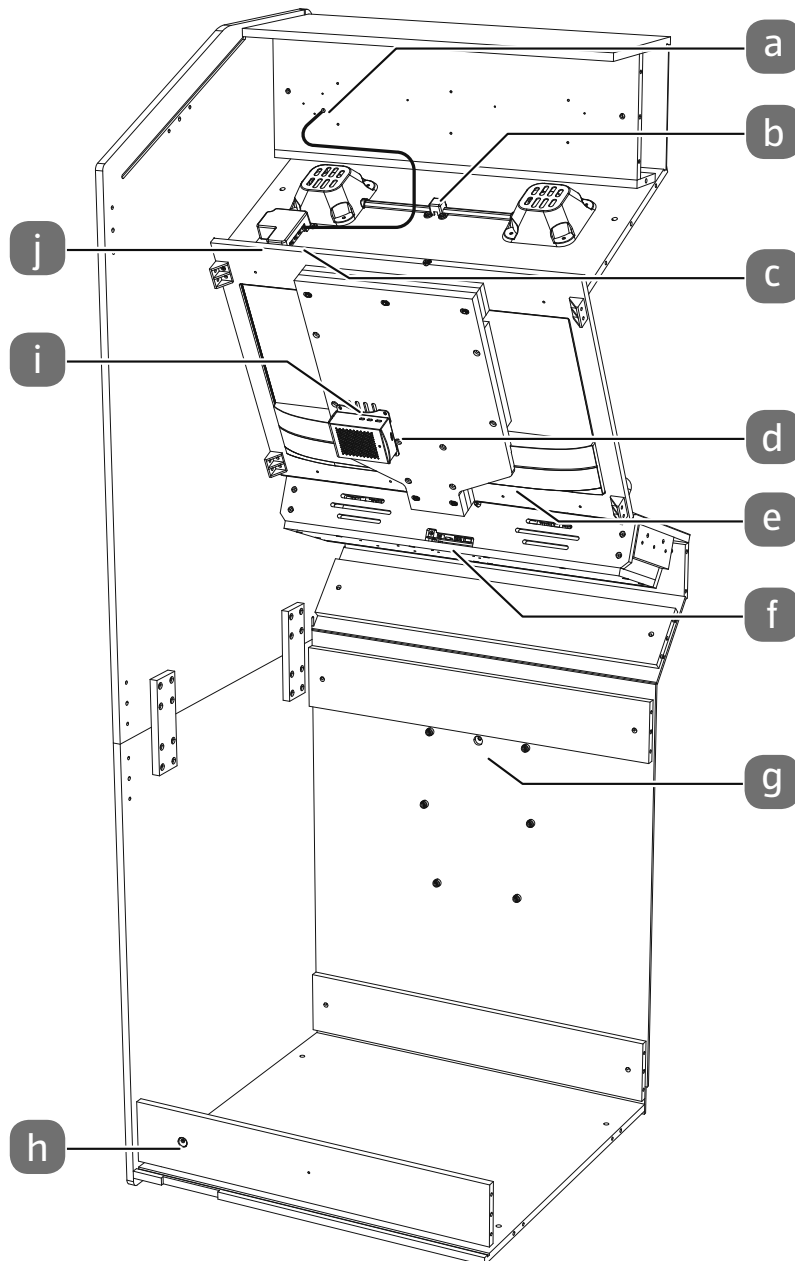
► Only perform the final step of the assembly after you have finished cabling the components, see „7. Wiring“ on page 16.

17.



7. Wiring

Connect all components completely and proceed step by step. Make sure that all cables are securely connected.



- a. Cable outlet of the marquee light box
- b. Speaker connection
- c. Power output sockets of the base
- d. Raspberry Pi 5 (side connections)
- e. Display connections
- f. Control panel connections
- g. Coin slot cable entry
- h. Power input socket of the base
- i. Raspberry Pi 5 (top connections)
- j. Connection of the power supply of the base

7.1. Power supply of the base

- ▶ The power cord mounted on the bottom wooden board (h) is plugged into the power input terminal on top (j).

7.2. Lighting and coin slot

- ▶ Marquee light: Connect the cable of the marquee light box (a) to the power outlet sockets of the base (c).
- ▶ Coin slot: Connect the cable of the coin slot (g) with a power outlet socket of the base (c).

7.3. Display and control panel

- ▶ Power supply of the display: Connect the power cable with the power connection of the display (e) and a power outlet socket of the base (c). Use the power extension cable for this.
- ▶ Power supply of the control panel: Connect the power cable with the power connection of the control panel (f) and a power outlet socket of the base (c). Use the power extension cable here as well.

7.4. Audio connections

- ▶ Speakers: Plug the audio cable of the speakers (b) into the audio connection on the control panel (f).
- ▶ Audio connection between display and control panel: Connect the display (e) and the control panel (f) with an audio cable.

7.5. Data connections

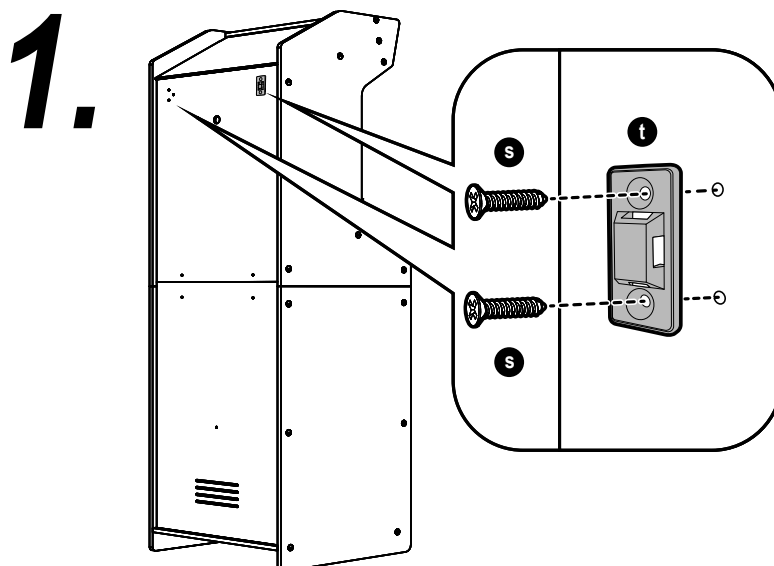
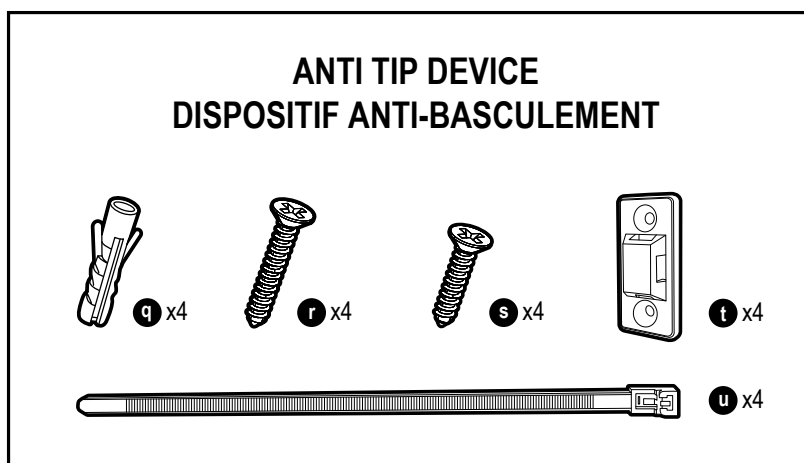
- ▶ HDMI connection: Connect the display (e) to the upper ports of the Raspberry Pi 5 (i) with an HDMI cable.
- ▶ USB type C connection: Connect the control panel (f) with the Raspberry Pi 5 (i) using the USB type C cable.
- ▶ Signal cable from Raspberry Pi 5: Connect the signal cable of the Raspberry Pi 5 (d) to the corresponding port on the control panel (f).

8. Wall mount

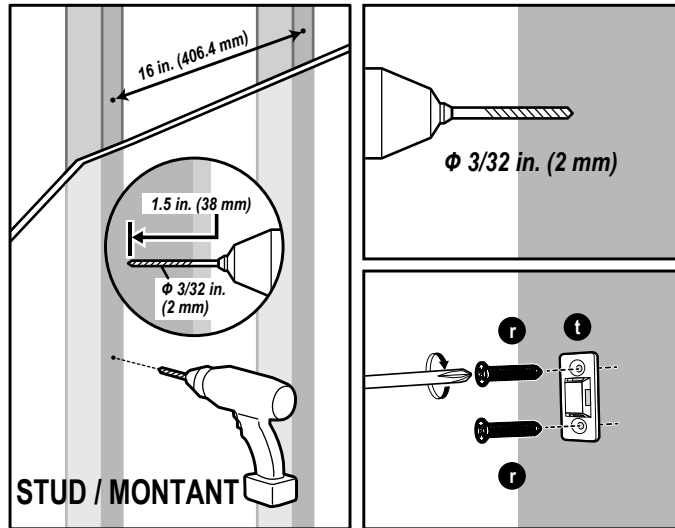


WARNING!

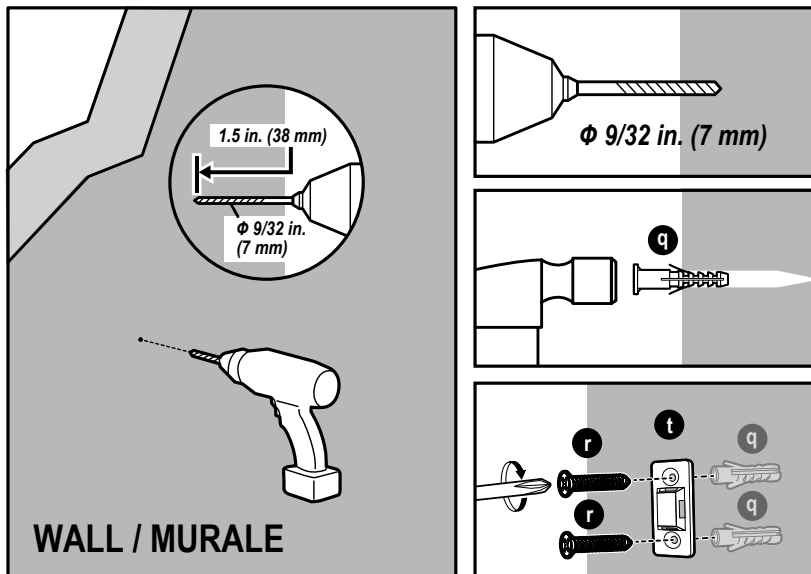
The device must be securely attached to the wall in accordance with the installation instruction to prevent serious injury or death!



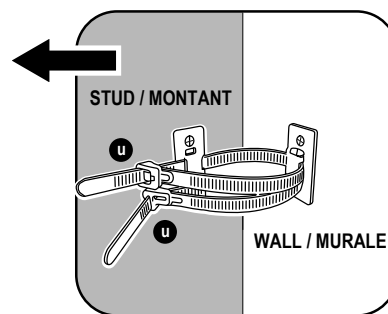
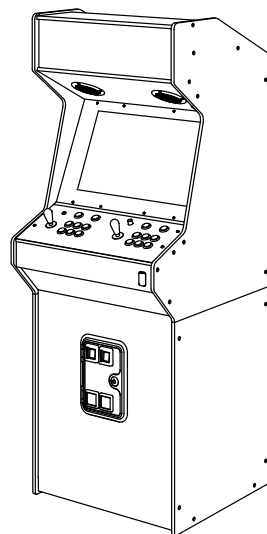
2.



► Use a stud finder to locate two (or more) studs within the desired area (studs may be 16 inches apart from nother).

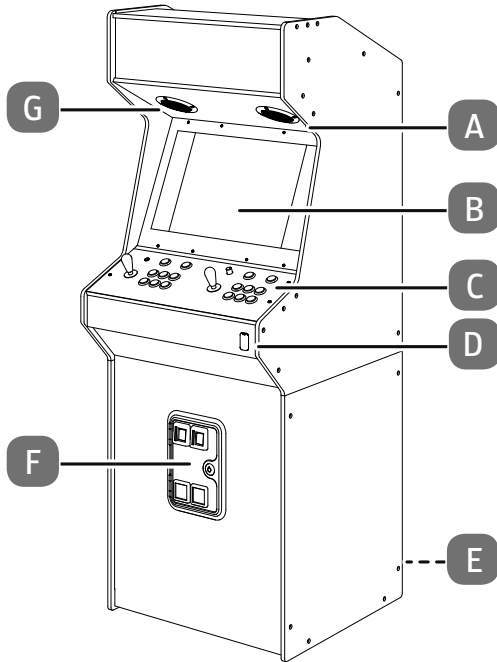


3.



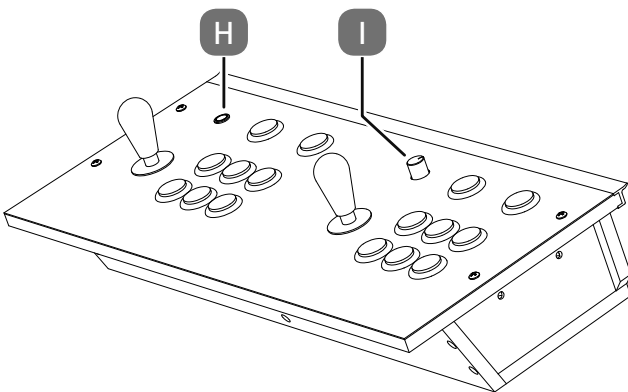
9. Device overview

9.1. Arcade machine



- A. Power switch
- B. Display
- C. Control panel
- D. USB port
- E. Connection for mains adapter (on the back)
- F. Coin slots
- G. Loudspeakers

9.2. Console



- H. ON/OFF switch
- I. Volume control

10. Startup

10.1. Mains supply

- ▶ Connect the supplied power adapter to the power adapter port at the back of the arcade machine.
- ▶ Connect the other end to an easily accessible power outlet. The power outlet must be located close to the device and easily accessible.

10.2. Turning the device on/off

- ▶ Turn the mains switch **0/1** on the arcade machine to **1** to start the device.
- ▶ Press the switch to shut off the Raspberry Pi and turn off the device.
- ▶ To completely disconnect the device from the power supply, turn off the power switch.

11. Cleaning and maintenance

⚠ WARNING!

Risk of electric shock!

There is a risk of fatal electric shock if the housing is opened and parts in the device are touched!

- Do not open the housing of the device. It contains no parts to be maintained. Always unplug the power adapter before cleaning.
-
- ▶ Clean the housing only with a slightly damp, lint-free cloth.
 - ▶ Do not use solvents, corrosive or gaseous cleaning agents.
 - ▶ Clean the display with special cleaning agents (e.g. glass cleaner).
 - ▶ To prevent damage to the device, liquids must not get inside the device.
 - ▶ Do not expose the screen to bright sunlight or ultraviolet radiation.

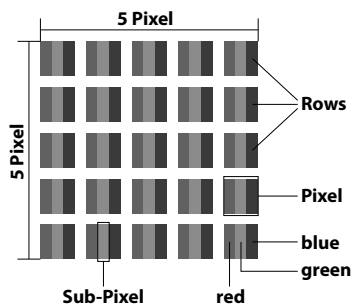
12. Storage when not in use

If you will not use the device for an extended period of time, store it in a dry, cool place and make sure the device is protected from dust and extreme temperature fluctuations.

13. Pixel error on the display

Despite state-of-the-art manufacturing, individual or multiple phosphor dots can fail in rare cases due to the highly complex technology.

In the case of active matrix TFTs with a resolution of **1920 x 1080 pixels**, each composed of three subpixels (red, green, blue), a total of **approximately 6.2 million** drivers are used. Due to this very high number of transistors and the associated extremely complex manufacturing process, isolated failures or incorrect control of pixels or individual subpixels can occur.



Pixel error class	Error type 1 continuously lit pixel	Error type 2 continuously black pixel	Error type 3 defective subpixel	
			lit	black
0	0	0	0	0
I	1	1	2 1 0	1 3 5
II	2	2	5 5-n*	0 2 x n* 10
III	5	15	50 50-n* 0	0 2 x n* 100
IV	50	150	500 500-n* 0	0 2 x n* 1000

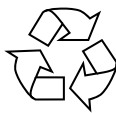
n*=1.5

The permitted number of errors in each error class for the aforementioned error types refers to one million pixels and must be converted according to the physical resolution of the displays.

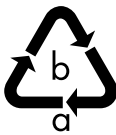
Your device complies with the European standard ISO 9241-307 class II (pixel error class). Pixel errors up to the specified maximum number are not a warranty case.

14. Disposal

Packaging



The product has been packaged to protect it from damage in transit. The packaging is made of materials that can be recycled in an environmentally friendly manner.



Observe the following **labels on the packaging** materials regarding waste separation with the abbreviations (a) and numbers (b):
1-7: plastics/20-22: **paper and cardboard**/80-98: **composite materials**



Device

All old appliances marked with the symbol illustrated must not be disposed of in normal household rubbish.

In accordance with Directive 2012/19/EU, the device must be properly disposed of at the end of its service life.

This involves separating the materials in the appliance for the purpose of recycling as well as minimising the environmental impact and negative effects on human health.

Take old devices to a collection point for electrical scrap or a recycling centre. Before doing so, remove the batteries from the device and take them to a separate collection point for used batteries.

Contact your local waste disposal company or your local authority for more information on this subject.

15. Technical specifications

Raspberry Pi	
Processor	Raspberry Pi5
Memory	2GB
Radio transmission	Wi-Fi 2.4/5.0 GHz IEEE 802.11.ac Bluetooth 5.0, BLE

Power adapter	
Manufacturer	Shenzhen Soy Technology Co., Ltd
Model designation	SOY-1201000-410-B
Input voltage / input AC frequency / current	100-240V ~ 50-60Hz
Output voltage / current	12V 10A
Output power	120W
Average operational efficiency	88.7%
Efficiency at low load (10%)	82.8%

Power adapter	
Power consumption at zero load	0.06W

Screen	
Image size	23.8" (60.45cm), TFT
Visible area	19.5", 4:3 (masked by bezel)
Resolution	1,920 × 1,080 pixels

Ports	
Arcade machine	Power supply connection DC-IN
	1× HDMI-out type A
	1× Gigabit Ethernet
	2× USB 3.2 Gen1 Type A
	1× Micro HDMI out

Ambient values	
Temperatures	Operating: 32°F ~ 95°F (0°C ~ +35°C)
	Not operating: -4°F ~ 140°F (-20°C ~ +60°C)
Humidity (non-condensing)	Operating: < 80% Not operating: < 90%

Dimensions / weights	
Dimensions (W × H × D)	Approx. 24.6 × 68.0 × 28.0in Approx. 625 × 1,727 × 710mm
Weights	Approx. 105lb Approx. 47.5kg

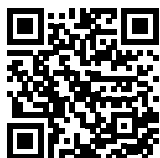
16. License information

This product is an officially licensed Capcom® product. All included games and software are provided under proper license.

Iconic Arcade does not support, endorse, or authorize the use of any unlicensed, unauthorized, or third-party game ROMs, software, or modifications.

17. Service information

Do you need help? Have any questions?
Do not go back to the store; contact us!
Visit <https://iconicarcade.com/support>
We are glad to help you!



Service



User manual



Declarations of conformity

18. Legal Notice

Copyright 2025
All rights reserved.

This user manual is protected by copyright. Reproduction in mechanical, electronic or any other form without the written permission of the manufacturer is prohibited.

The copyright is held by:

Eldohm International Ltd.
Rm. 505, 5/F, Tower A, New Mandarin Plaza,
14 Science Museum Road, TST East, Hong Kong.

Please note that the above address is not a return address. Always contact our customer service first.

This product is protected by Patent: U.S. Patent Nos. 10,751,632 and 11,383,175.

Índice

1. Información acerca de este manual del usuario	24
1.1. Explicación de los símbolos	24
2. Uso adecuado	24
3. Conformidad	24
3.1. Declaración de conformidad de la FCC	24
4. Instrucciones de seguridad	25
4.1. Seguridad operativa	25
4.2. Lugar de instalación	25
4.3. Fuente de alimentación	26
4.4. Notas en la pantalla	26
5. Contenido del embalaje	26
5.1. Lista de piezas de la máquina de arcade	27
6. Montaje	29
7. Cableado	38
7.1. Fuente de alimentación de la base	38
7.2. Iluminación y ranura para monedas	38
7.3. Pantalla y panel de control	38
7.4. Conexiones de audio	39
7.5. Conexiones de datos	39
8. Montaje mural	39
9. Vista general del aparato	41
9.1. Máquina de arcade	41
9.2. Consola	41
10. Arranque	41
10.1. Suministro de red	41
10.2. Encendido y apagado del aparato	41
11. Limpieza y mantenimiento	41
12. Almacenamiento cuando no se utiliza	41
13. Error de píxeles en la pantalla	42
14. Eliminación	42
15. Especificaciones técnicas	42
16. Información de la licencia	43
17. Información de servicio	43
18. Aviso legal	43

1. Información acerca de este manual del usuario



Gracias por elegir nuestro producto. Esperamos que disfrute al utilizarlo. Lea atentamente las instrucciones de seguridad y todo el resto de instrucciones antes de utilizar el aparato por primera vez. Tenga en cuenta las advertencias del aparato y del manual del usuario.

Tenga siempre a mano el manual del usuario. En caso de que venda el aparato o lo ceda a terceros, asegúrese de entregar también este manual del usuario. Se trata de un componente esencial del producto.

1.1. Explicación de los símbolos

Si un bloque de texto está marcado con alguno de los símbolos de advertencia de la lista de abajo, deberá evitarse el peligro descrito en dicho texto para impedir que se produzcan las posibles consecuencias descritas en el mismo.



¡PELIGRO!

¡Advertencia de riesgo inminente de lesiones mortales!



¡Información adicional sobre el uso del aparato!



Lea el manual del usuario y tenga en cuenta sus instrucciones.



¡ADVERTENCIA!

¡Advertencia: peligro de descarga eléctrica!

- Lista de comprobaciones/Ofrece información relativa a un evento que puede producirse durante el uso
- ▶ Deben seguirse las instrucciones
- Deben seguirse las instrucciones de seguridad

2. Uso adecuado

Este producto es un aparato de la tecnología de la información y se ha previsto para el uso de contenido multimedia como plataforma de juego. El aparato se ha previsto solo para el uso particular y no para el uso comercial. Tenga en cuenta que la garantía se extinguirá en caso de uso no adecuado:

- No convierta el aparato sin nuestro consentimiento y utilice únicamente piezas de repuesto y accesorios suministrados o aprobados por nosotros.
- Tenga en cuenta toda la información incluida en este manual del usuario, especialmente las instrucciones de seguridad. Cualquier otro uso se considerará no adecuado y puede provocar lesiones personales o daños materiales.
- No utilice el aparato en condiciones ambientales extremas.

3. Conformidad

3.1. Declaración de conformidad de la FCC

NOTA: Este equipamiento ha sido probado y se ha concluido que cumple los límites para un dispositivo digital de clase B de conformidad con la parte 15 de la normativa de la FCC.

Estos límites se han diseñado para ofrecer una protección razonable contra interferencias perjudiciales en una instalación residencial. Este equipamiento genera, utiliza y puede irradiar energía de radiofrecuencia y, en caso de no instalarse y utilizarse de conformidad con estas instrucciones, puede provocar interferencias perjudiciales para las comunicaciones por radio. Sin embargo, no puede garantizarse que no se produzca ninguna interferencia en una instalación en concreto. En caso de que este equipamiento provoque interferencias perjudiciales para la recepción de radio o televisión, que puedan determinarse apagando y encendiendo el equipamiento, recomendamos al usuario intentar solucionar la interferencia mediante una o varias de las siguientes medidas:

- Reorientar o reubicar la antena de recepción.
- Aumentar la separación entre el equipamiento y el receptor.
- Conectar el equipamiento a una toma de corriente en un circuito distinto al que está conectado el receptor.
- Consultar al proveedor o a un técnico experimentado para solicitar ayuda.

ADVERTENCIA: Los cambios o las modificaciones no aprobados expresamente por la parte responsable del cumplimiento podrían anular la autoridad del usuario para operar el equipo. Deben utilizarse cables de interfaz apantallados, si procede, para cumplir los límites de emisiones.

Este aparato cumple la parte 15 de la normativa de la FCC. El funcionamiento está sujeto a las siguientes dos condiciones:

(1) este aparato no debe causar interferencias perjudiciales y

(2) este aparato debe aceptar cualquier interferencia recibida, incluidas las interferencias que puedan provocar un funcionamiento no deseado.

También puede resultarle útil el siguiente folleto, elaborado por la FCC: «Cómo identificar y solucionar problemas de interferencias de radio y televisión». Este folleto está disponible a través de la U.S. Government Printing Office, Washington, D.C. 20402.

4. Instrucciones de seguridad

- Este aparato puede ser utilizado por niños a partir de ocho años, así como por personas con capacidades físicas, sensoriales o mentales reducidas o con falta de experiencia y conocimientos siempre que estén supervisados o hayan sido formados en el funcionamiento seguro del aparato y comprendan los peligros que puedan derivarse.
- Los niños deben vigilarse para garantizar que no jueguen con el aparato.
- Los niños no deben llevar a cabo la limpieza ni el mantenimiento del usuario sin supervisión.
- El aparato y sus accesorios deben almacenarse en un lugar fuera del alcance de los niños.

4.1. Seguridad operativa

- Utilice únicamente el adaptador de corriente suministrado.
- No exponga el aparato al goteo de agua ni a salpicaduras de agua, y no coloque recipientes llenos de líquido, como jarrones, sobre el aparato o cerca de él.
- No vierta líquidos en el interior del aparato.



¡PELIGRO!

¡Riesgo de descarga eléctrica!

¡Si el adaptador de corriente está abierto, hay riesgo de descarga eléctrica o incendio!

- ¡Nunca abra la carcasa del aparato o del adaptador de corriente!
- Nunca haga funcionar el aparato con la carcasa abierta.

- No cubra estas aberturas, ya que podría provocar un sobrecalentamiento o incluso un incendio.
- No coloque ningún objeto en el interior del aparato a través de las ranuras u orificios. Esto podría provocar un cortocircuito eléctrico, una descarga eléctrica o incluso un incendio y provocar daños en el aparato.

Apague el aparato inmediatamente o no lo encienda en absoluto, desenchúfelo y póngase en contacto con el servicio de atención al cliente si:

- escucha ruidos inusuales procedentes del adaptador de corriente o del aparato o percibe humo en el aparato o en el adaptador de corriente;
- se aprecian daños visibles en el aparato, el adaptador de corriente o el cable de alimentación;
- han penetrado líquidos en el interior del aparato.
- Sustituya el cable de alimentación/ adaptador de corriente por piezas originales. Estos no deben repararse en ningún caso.



¡ADVERTENCIA!

¡Riesgo de descarga eléctrica!

¡En caso de que se realice una reparación inadecuada, existe peligro de descarga eléctrica!

- ¡Nunca abra la carcasa del aparato o del adaptador de suministro de corriente!
- En caso de funcionamiento incorrecto, póngase en contacto con el Centro de asistencia técnica u otro taller adecuado.

4.2. Lugar de instalación

- No utilice el aparato en áreas con peligro de explosión. Estas incluyen, por ejemplo, sistemas de depósitos, zonas de almacenamiento de combustible o zonas en las que se procesan disolventes. Este aparato tampoco debe utilizarse en zonas con partículas en el aire (p. ej., harina o polvo de madera).

- Mantenga su aparato y todos los dispositivos conectados alejados de la humedad y evite el polvo, el calor y la luz solar directa. En caso de no tenerse en cuenta estas instrucciones, pueden producirse fallos de funcionamiento o daños en el aparato.
- No haga funcionar el aparato en exteriores, ya que influencias externas como la lluvia, la nieve, etc., podrían dañar el aparato.
- Mantenga una distancia mínima de un metro con respecto a fuentes de interferencias magnéticas y de alta frecuencia (televisores, altavoces, teléfonos móviles, teléfonos DECT, etc.) para evitar fallos de funcionamiento y pérdida de datos.
- Este aparato no es apto para el uso en puestos de trabajo según lo definido por la Ordenanza alemana sobre el trabajo con pantallas de visualización (BildschArbV, sección 2).

4.3. Fuente de alimentación

- No cubra el adaptador de corriente.
- Nunca toque el adaptador de corriente con las manos mojadas.
- La toma de corriente siempre debe estar cerca del aparato y ser de fácil acceso.
- El adaptador de corriente de la carcasa únicamente debe tocarse si quiere sacarlo de la toma de corriente.
- Para desconectar la fuente de alimentación a su aparato (mediante el adaptador de corriente), desenchufe el adaptador de corriente de la toma de corriente.
- El adaptador de corriente solo debe utilizarse en tomas de corriente con puesta a tierra con los valores especificados en las especificaciones técnicas.
- En caso de tormenta, desenchufe el adaptador de corriente de la toma de corriente.

4.4. Notas en la pantalla

- Evite que algún objeto pueda caer en la pantalla.
- No coloque ningún tipo de objeto en el aparato.
- No toque la pantalla con objetos angulosos.
- No raye la pantalla con las uñas u objetos duros.
- Existe peligro de sufrir lesiones en caso de que la pantalla se rompa. Si esto ocurriera, utilice guantes de protección para recoger las piezas rotas y envíelas a su centro de asistencia técnica para una correcta eliminación. A continuación, lávese las manos con jabón, ya que no puede excluirse la posibilidad de que se haya producido una fuga de productos químicos.

5. Contenido del embalaje

¡PELIGRO!

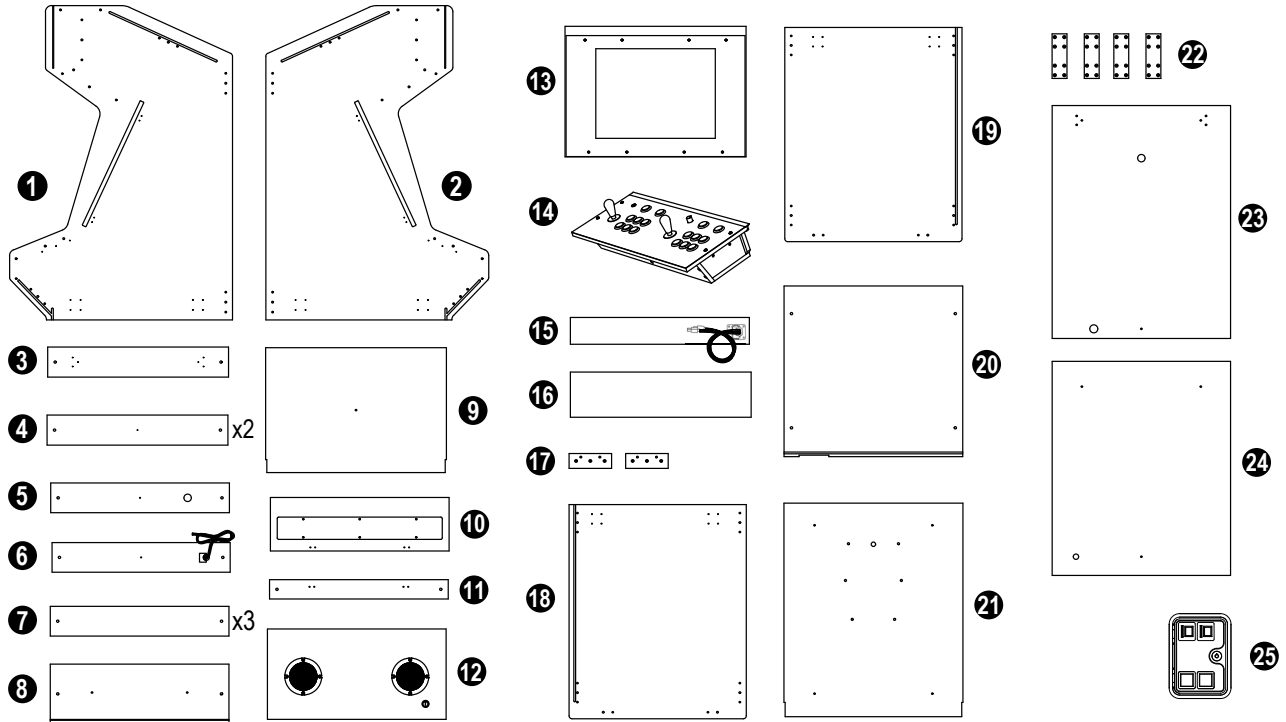
¡Riesgo de asfixia y ahogamiento!

Riesgo de asfixia y ahogamiento por ingestión o inhalación de piezas pequeñas o envoltorios de plástico.

- Asegúrese de que los envoltorios de plástico estén fuera del alcance de los niños.
-
- ▶ Saque el producto del embalaje y retire todo el material de embalaje.
 - ▶ Compruebe su pedido para asegurarse de que no falta ningún artículo. En caso de que falte algo, póngase en contacto con nosotros en el plazo de 14 días a partir de la fecha de pedido.

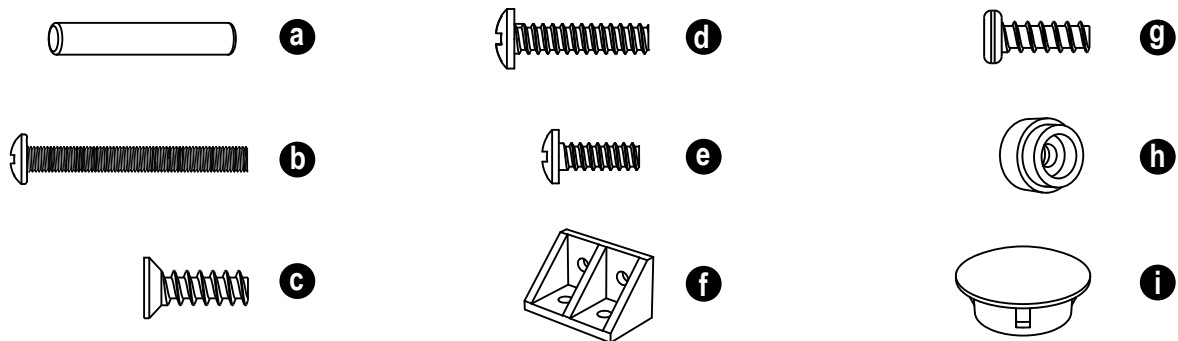
5.1. Lista de piezas de la máquina de arcade

Junto con su producto se suministran los siguientes artículos:



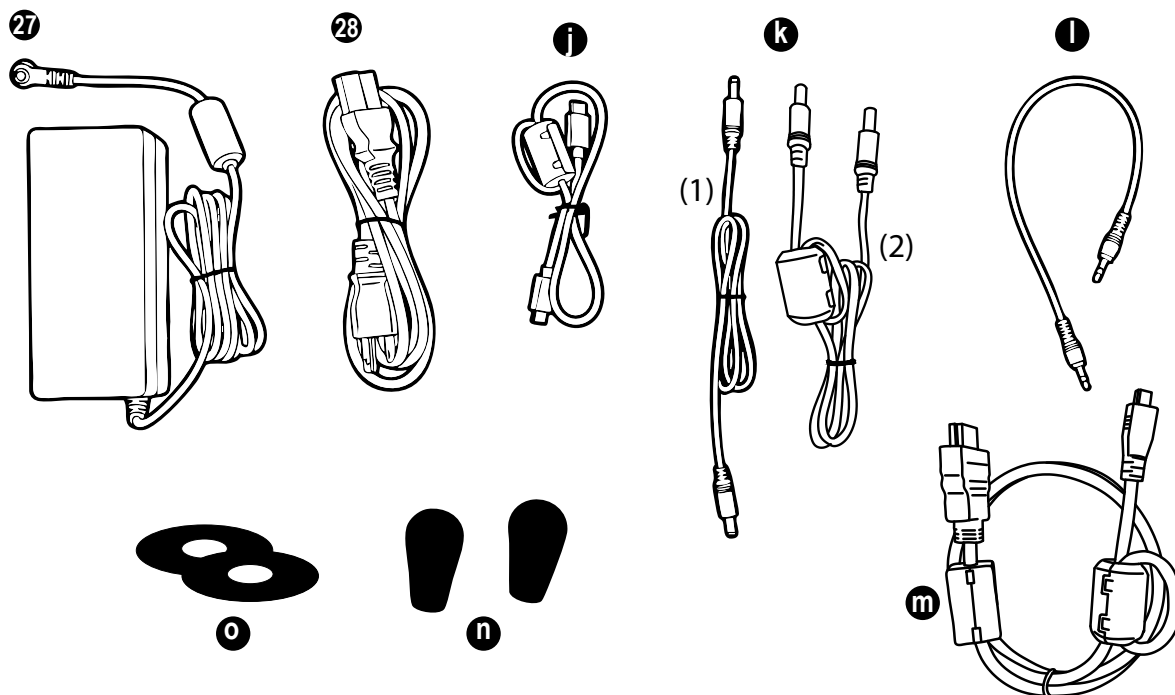
carcasa, pantalla y panel de control	
1	Parte lateral izquierda superior
2	Parte lateral derecha superior
3	Pieza de unión para la parte superior
4	Pieza de unión (2x)
5	Pieza de unión para la parte superior
6	Pieza de unión para la parte inferior
7	Pieza de unión (3x)
8	Placa final de la caja de luz de la marquesina
9	Placa final superior la parte superior
10	Panel trasero de la caja de luz de la marquesina
11	Parte inferior de la caja de luz de la marquesina
12	Panel con altavoces
13	Pantalla

carcasa, pantalla y panel de control	
14	Panel de control
15	Panel frontal con puerto USB
16	Panel frontal de la parte superior
17	Soporte del panel de control (2x)
18	Panel lateral izquierdo de la parte inferior
19	Panel lateral derecho de la parte inferior
20	Placa final inferior de la parte inferior
21	Panel frontal de la parte inferior
22	Guías laterales de la parte superior/inferior (4x)
23	Panel trasero para la parte superior
24	Panel trasero para la parte inferior
25	Puerta para monedas



Accesorios	
26	Tarjeta microSD (preinstalada en Pi5; no se muestra)
27	Adaptador de corriente
28	Cable de alimentación (la figura varía en función del país)
a	Pasador de madera Ø 5x30 mm (52x)
b	Tornillo Ø 4,6x40 mm (36x)
c	Tornillo Ø 4x10 mm (con cabeza de 12,5 mm) (24x)

Accesorios	
d	Tornillo Ø 4x18 mm (con cabeza de 20,5 mm) (38x)
e	Tornillo Ø 4x12 mm (con cabeza de 14,5 mm) (11x)
f	Abrazadera 32x18x18 mm (6x)
g	Tornillo Ø 3,5x10 mm (6x)
h	Tuerca de seguridad para la puerta para monedas (6x)
i	Tornillos para cubiertas (36x)



Cables	
j	Cable de alimentación de tipo C
k	Cable de conexión de alimentación de la pantalla (1); cable de conexión de alimentación del panel de control con un extremo con núcleo de ferrita en el lado del panel de control (2)
l	Cable de audio

Cables	
m	Cable HDMI
n	Manija del joystick
o	Arandela de protección del joystick

6. Montaje



AVISO DE SEGURIDAD IMPORTANTE

Esta unidad pesa más de 60 kg (130 lb).

El montaje requiere al menos dos adultos, especialmente al instalar la sección superior del armario (véase el paso 13).

El incumplimiento de estas instrucciones puede provocar lesiones personales o daños en el producto.

A continuación, se describen

- el montaje de la máquina de arcade (parte superior e inferior) con pantalla,
- la instalación de los cables de conexión
- y la conexión del adaptador de corriente.

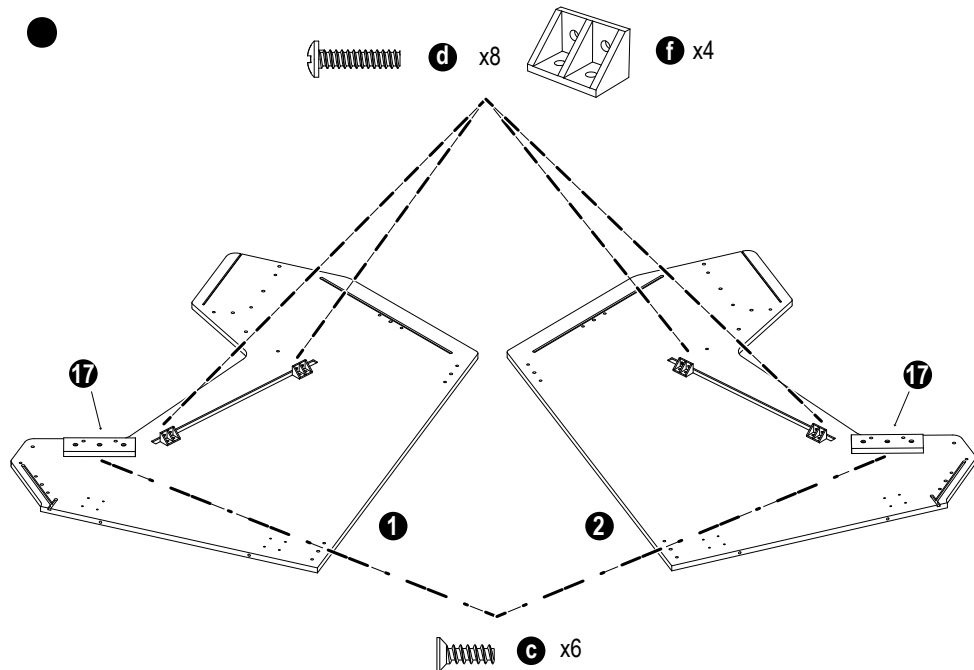
Para el montaje, recomendamos solicitar la asistencia de una segunda persona para que le ayude a instalar la carcasa.



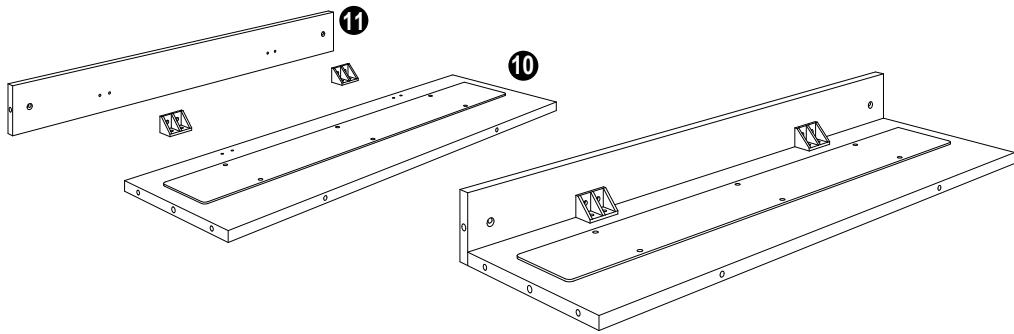
Utilice destornilladores estándar Phillips o de cabeza plana para apretar los tornillos. Para evitar dañar la carcasa, no apriete los tornillos en exceso. Ten en cuenta que no se recomienda utilizar un destornillador eléctrico.

- Lleve a cabo el montaje según se muestra.

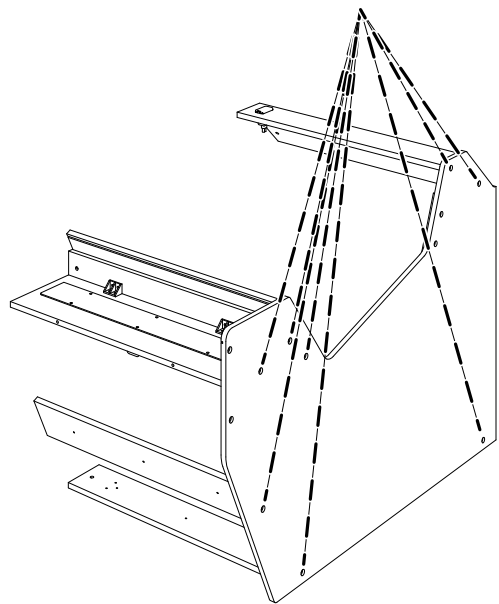
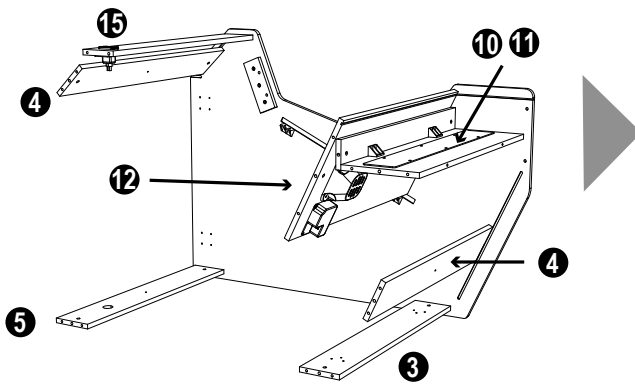
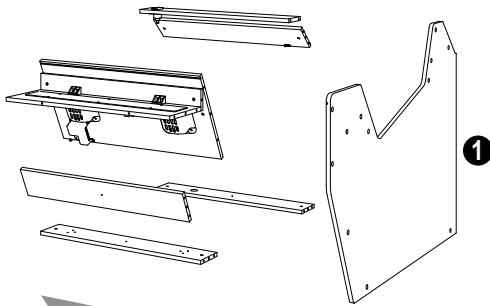
1.

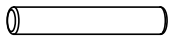


2.

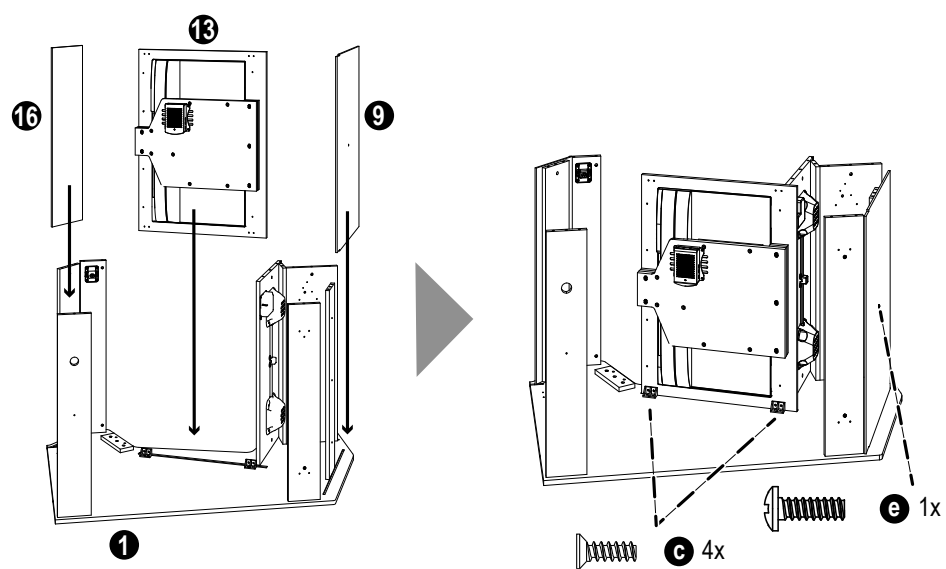


3.

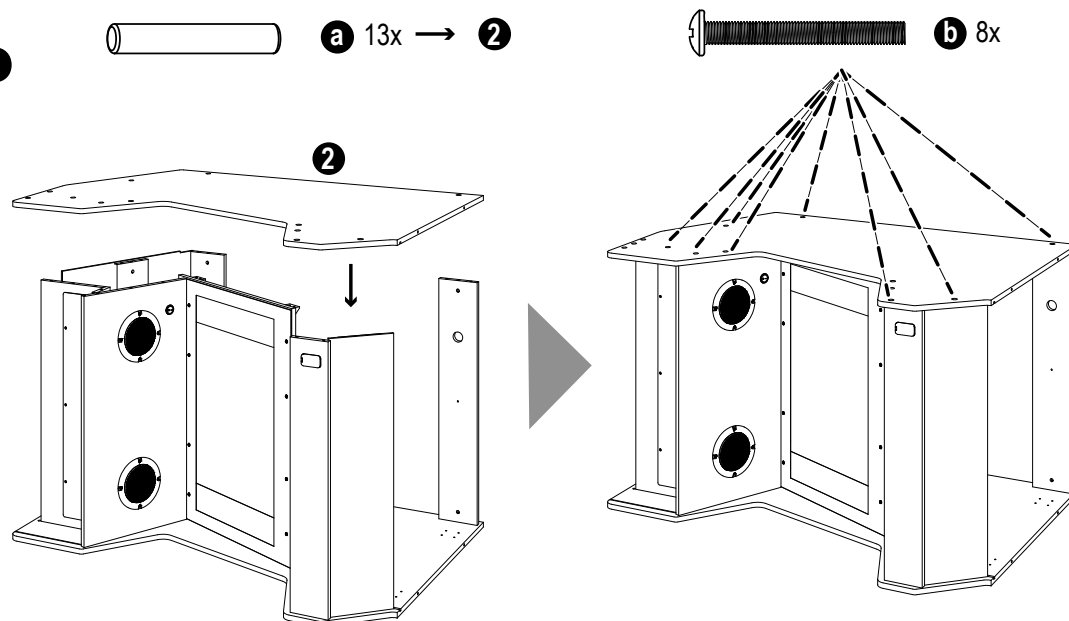


 **a** 13x → **3 4 5 10 12 15**

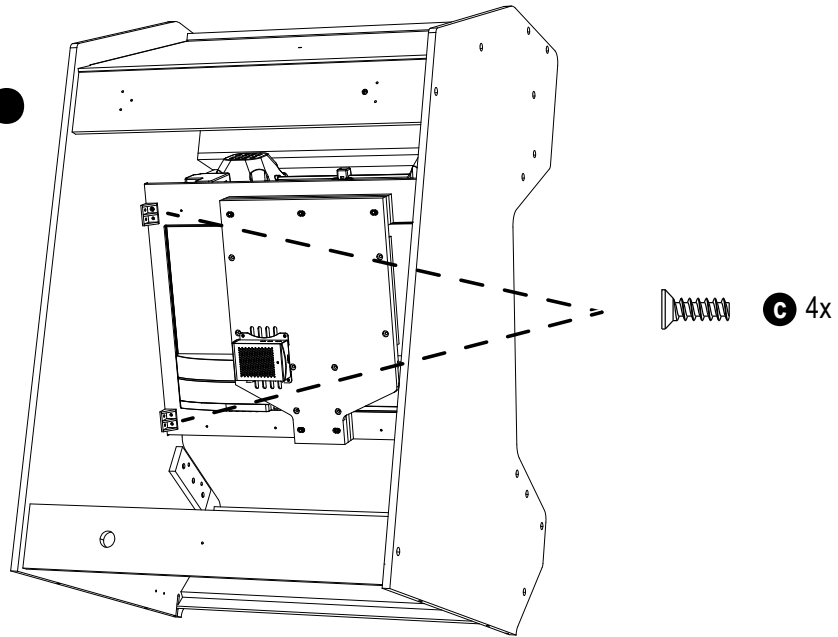
4.



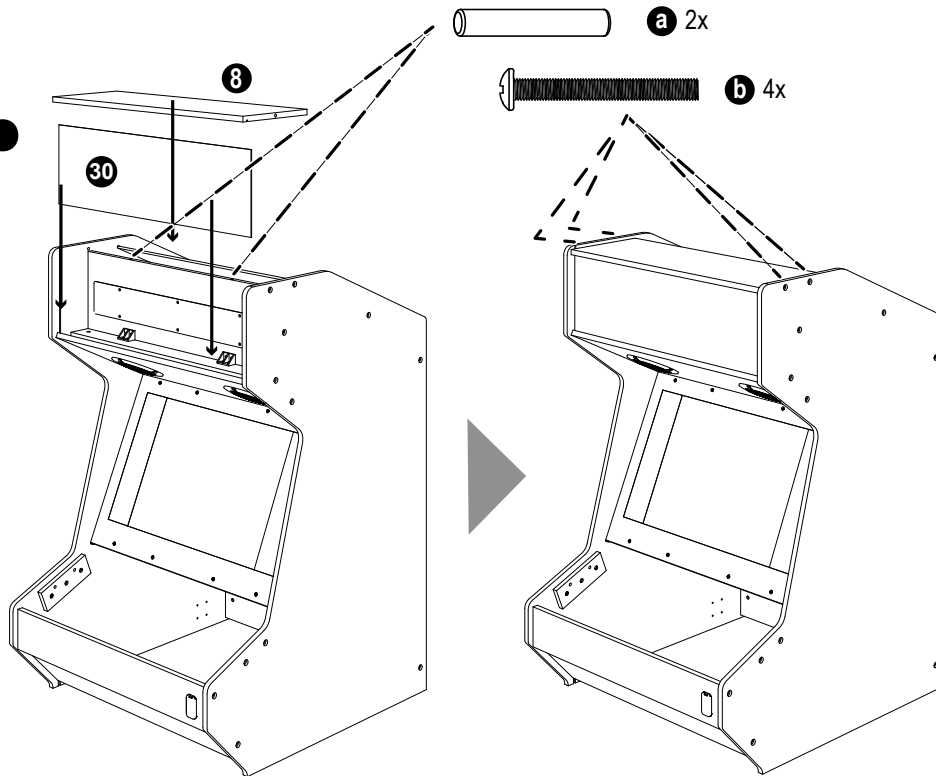
5.



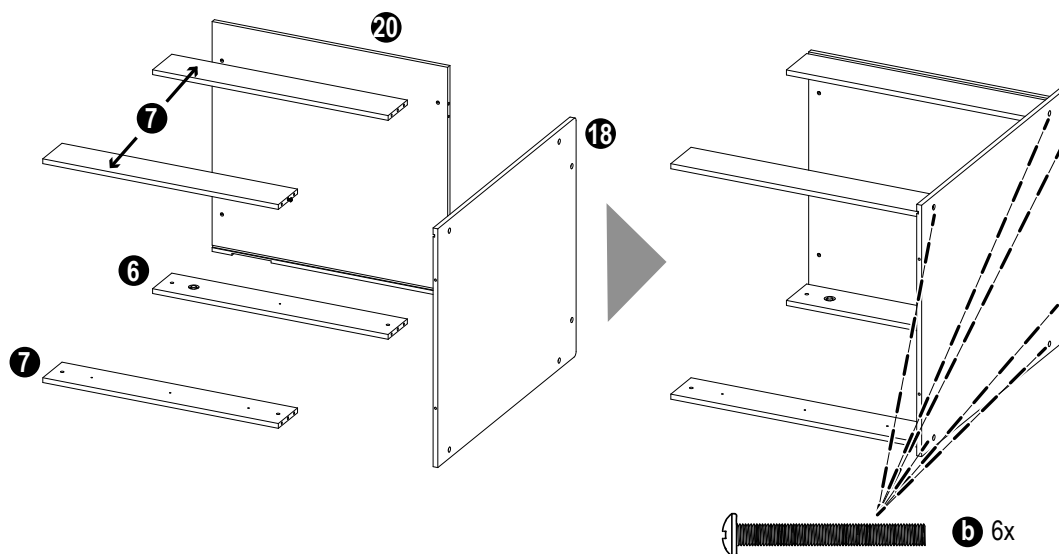
6.



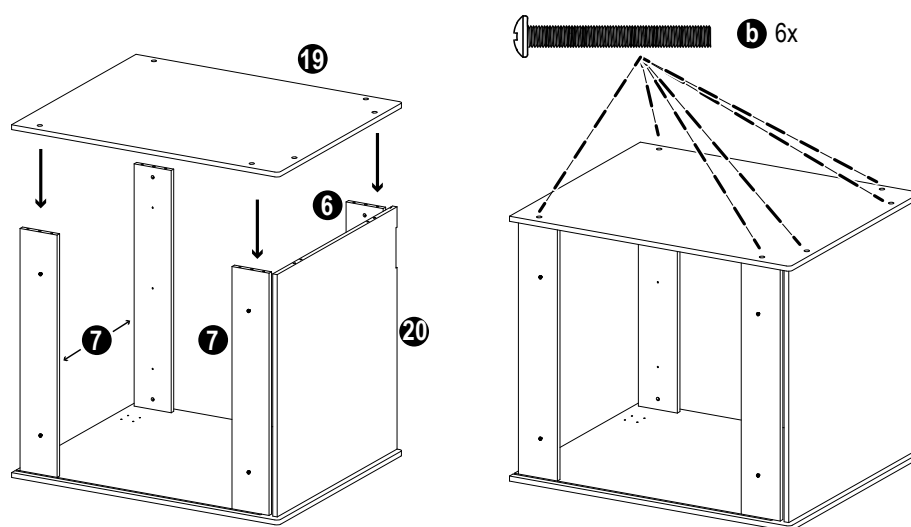
7.



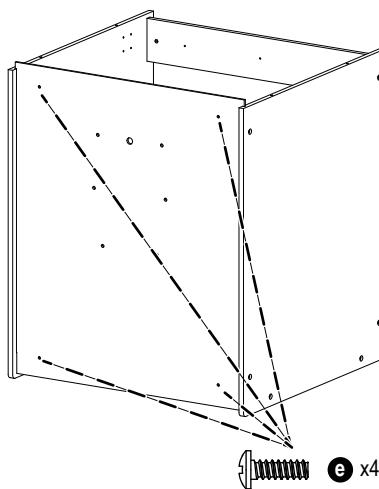
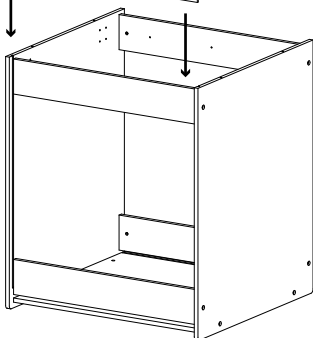
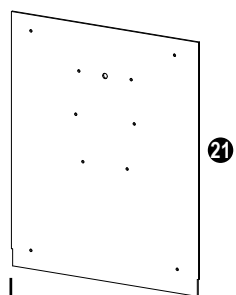
8.

 a 10x → 6 7 18 20


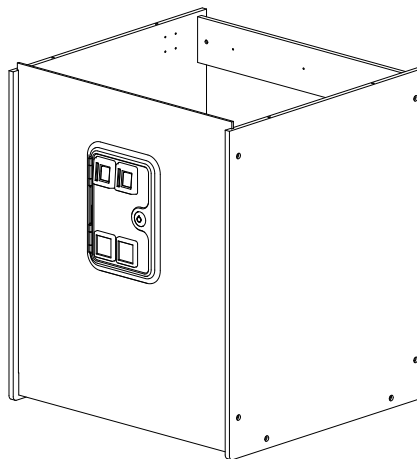
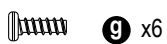
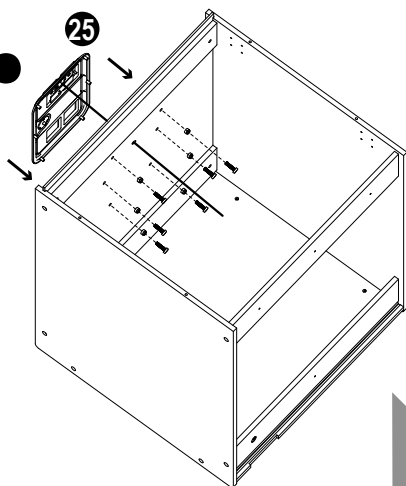
9.

 a 10x → 6 7 20


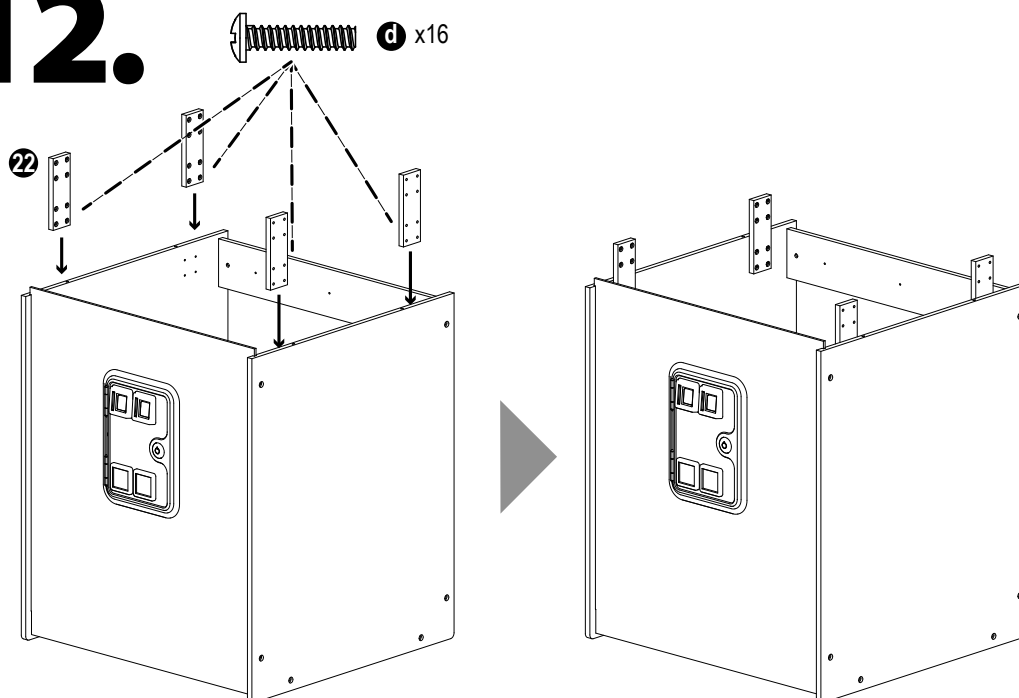
10.



11.



12.

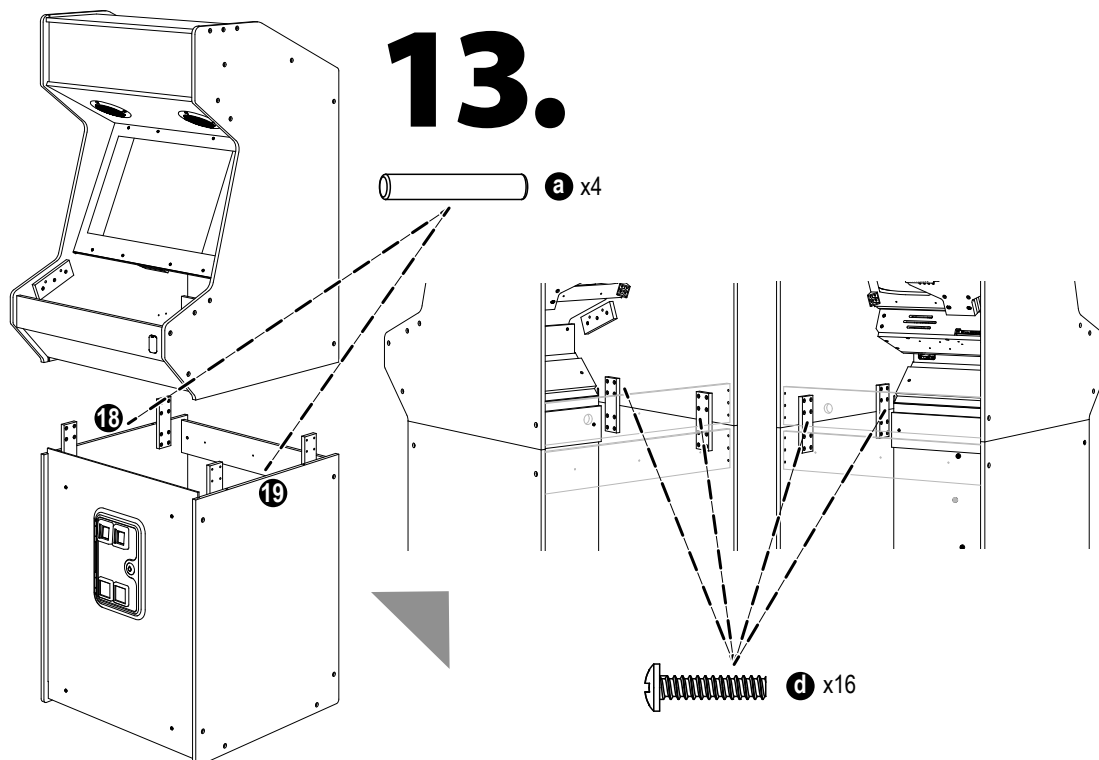


ADVERTENCIA: SE REQUIEREN DOS PERSONAS PARA LEVANTARLO

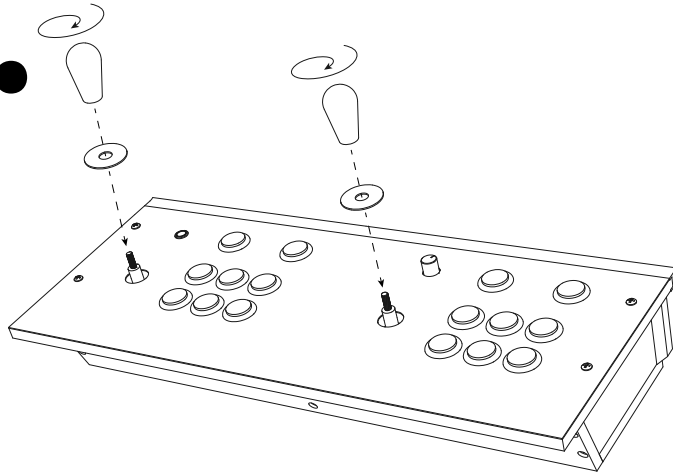
La parte superior del armario es pesada.

Se requieren dos adultos para este paso.

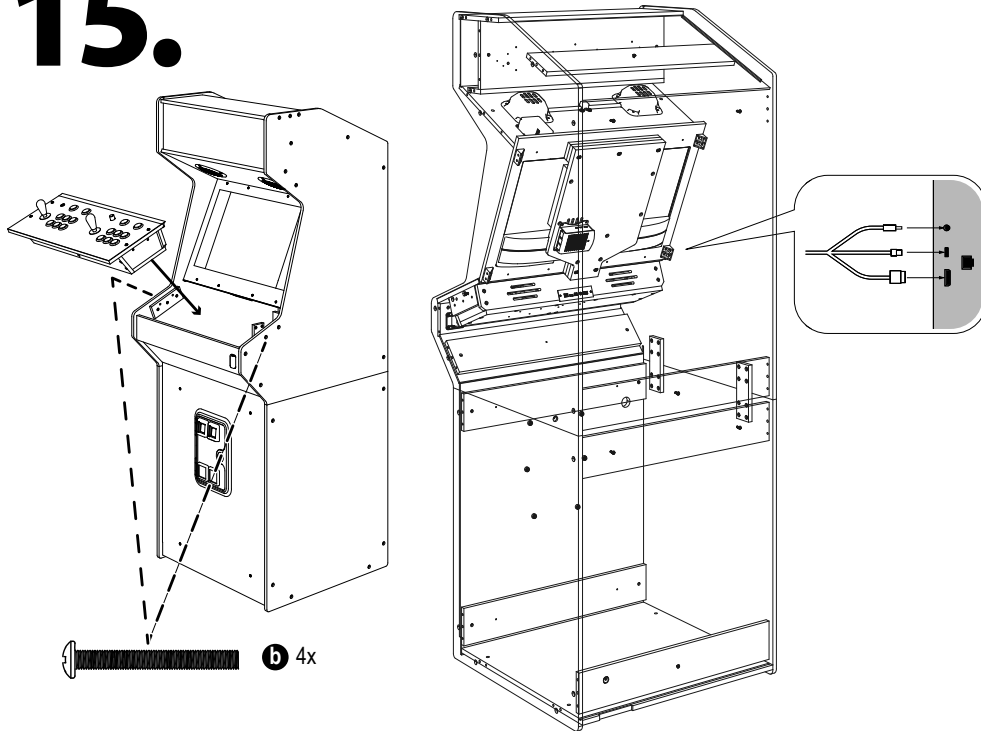
No intente levantarlo ni instalarlo solo.



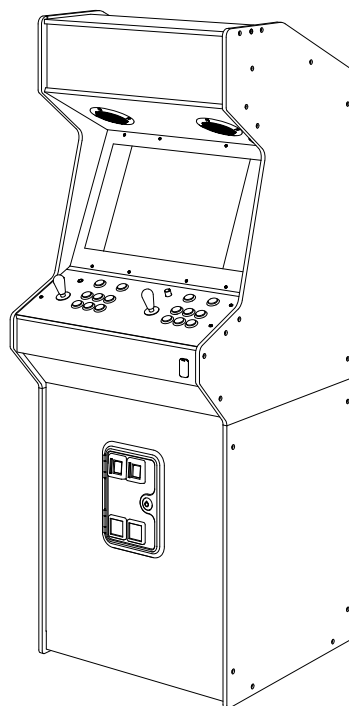
14.



15.



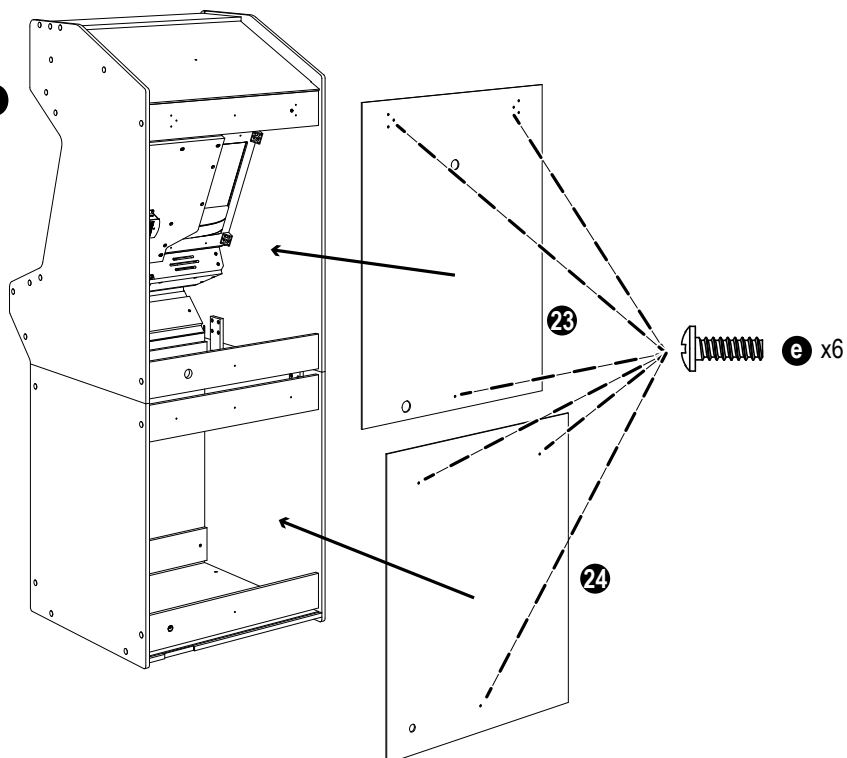
16.



36x

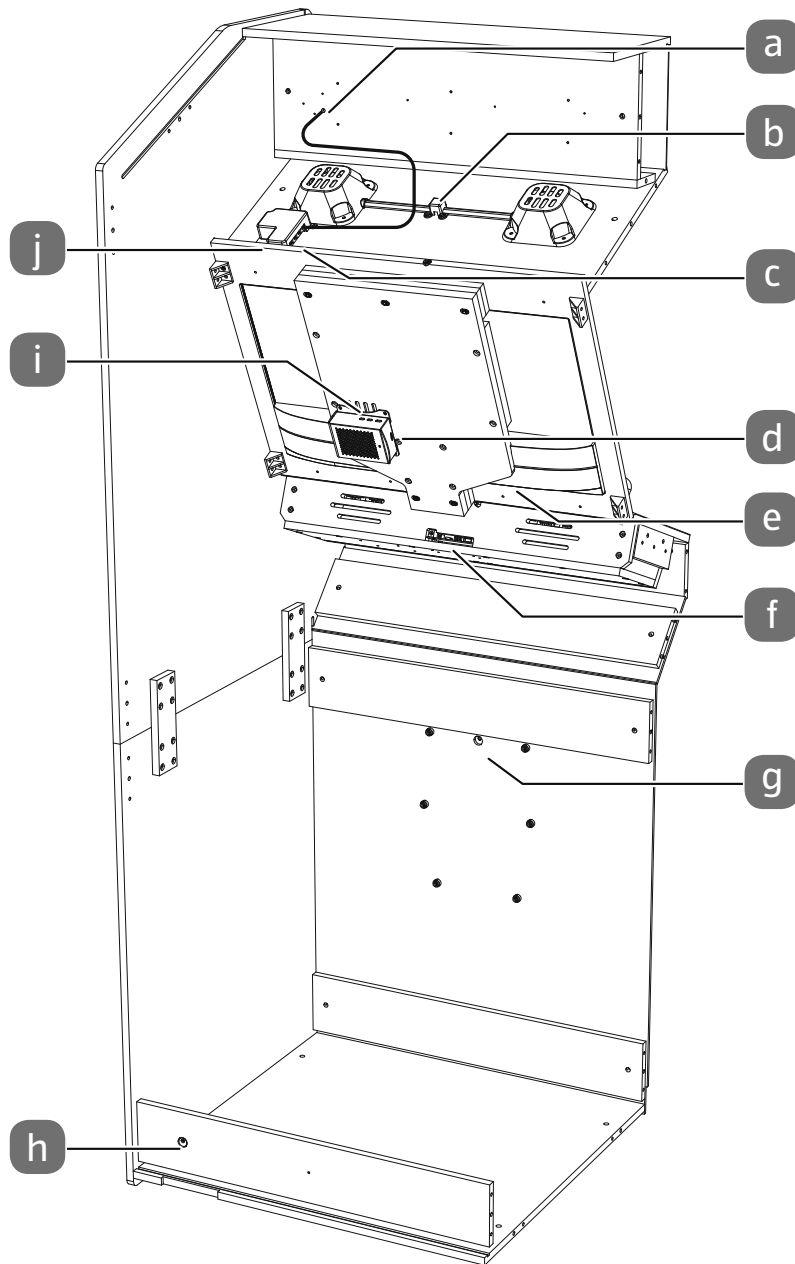
- Ejecute solo el último paso del montaje una vez haya finalizado el cableado de los componentes, véase «7. Cableado» en la página 38.

17.



7. Cableado

Conecte todos los componentes completamente y proceda paso a paso. Asegúrese de que todos los cables estén conectados de forma segura.



- a. Salida de cable de la caja de luz de la marquesina
- b. Conexión del altavoz
- c. Tomas de salida de alimentación de la base
- d. Raspberry Pi 5 (conexiones laterales)
- e. Conexiones de pantalla
- f. Conexiones del panel de control
- g. Entrada del cable para la ranura de monedas
- h. Toma de entrada de alimentación de la base
- i. Raspberry Pi 5 (conexiones superiores)
- j. Conexión de la fuente de alimentación de la base

7.1. Fuente de alimentación de la base

- ▶ El cable de alimentación montado en la placa de madera inferior (h) se enchufa en el terminal de entrada de alimentación de la parte superior (j).

7.2. Iluminación y ranura para monedas

- ▶ Luz de la marquesina: conecte el cable de la caja de luz de la marquesina (a) a las tomas de salida de alimentación de la base (c).
- ▶ Ranura para monedas: conecte el cable de la ranura para monedas (g) a una toma de salida de alimentación de la base (c).

7.3. Pantalla y panel de control

- ▶ Fuente de alimentación de la pantalla: conecte el cable de alimentación a la conexión de alimentación de la pantalla (e) y a una toma de salida de alimentación de la base (c). Utilice para ello el cable de prolongación de alimentación.
- ▶ Fuente de alimentación del panel de control: conecte el cable de alimentación a la conexión de alimentación del panel de control (f) y a una toma de salida de

alimentación de la base (c). En este caso, utilice también el cable de prolongación de alimentación.

7.4. Conexiones de audio

- ▶ Altavoces: enchufe el cable de audio de los altavoces (b) en la conexión de audio del panel de control (f).
- ▶ Conexión de audio entre la pantalla y el panel de control: conecte la pantalla (e) y el panel de control (f) con un cable de audio.

8. Montaje mural

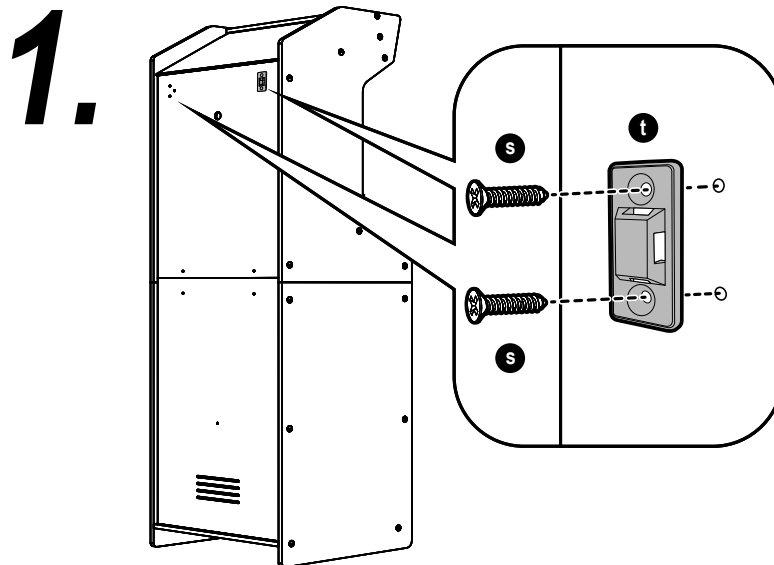
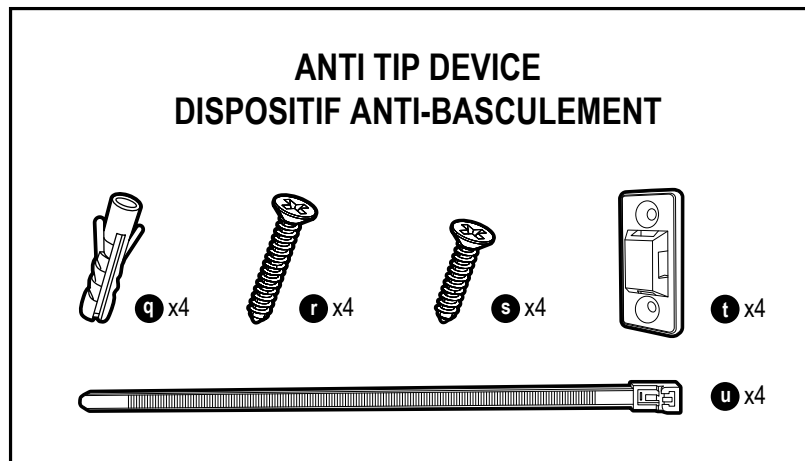


¡ADVERTENCIA!

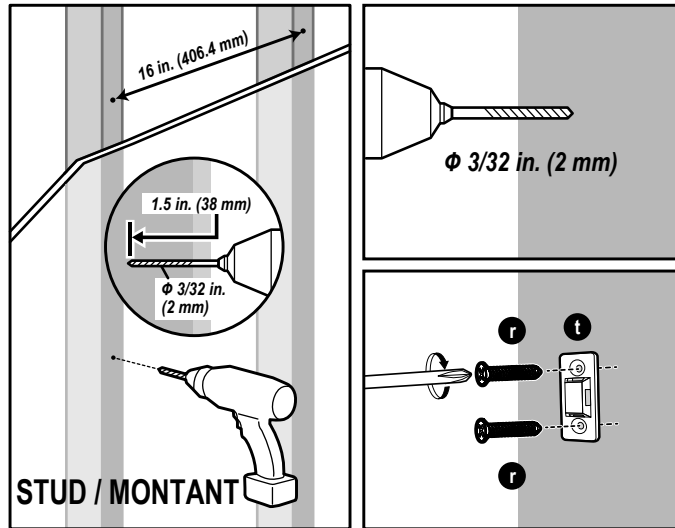
¡El aparato debe fijarse de forma segura en la pared según las instrucciones de instalación para evitar lesiones graves o la muerte!

7.5. Conexiones de datos

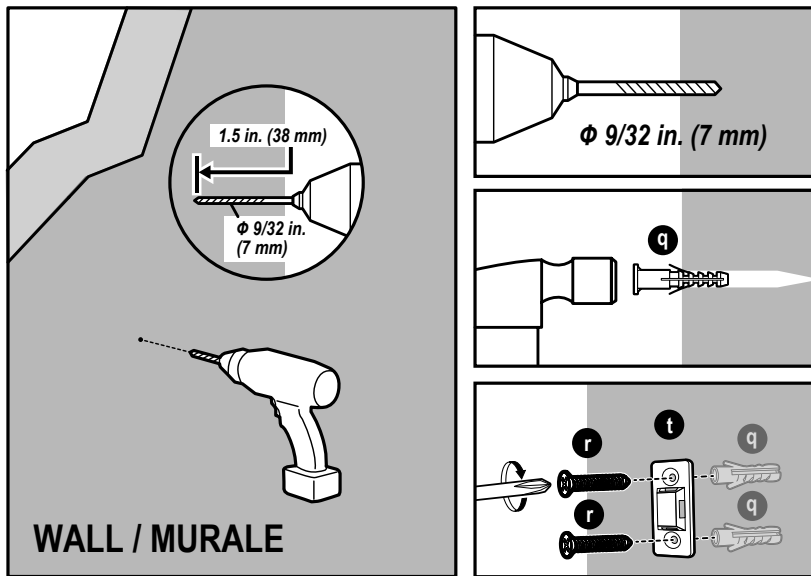
- ▶ Conexión HDMI: conecte la pantalla (e) a los puertos superiores del Raspberry Pi 5 (i) con un cable HDMI.
- ▶ Conexión USB de tipo C: conecte el panel de control (f) con el Raspberry Pi 5 (i) utilizando el cable USB de tipo C.
- ▶ Cable de señal desde el Raspberry Pi 5: conecte el cable de señal del Raspberry Pi 5 (d) al puerto correspondiente del panel de control (f).



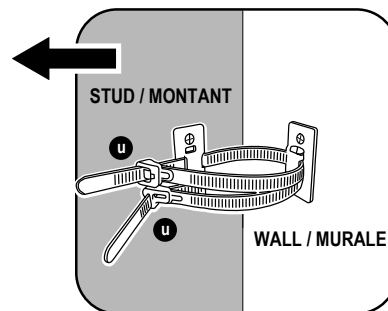
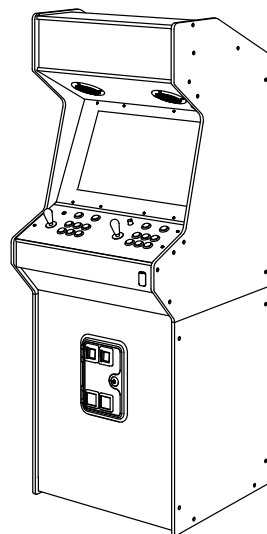
2.



- Utilice un detector de vigas para localizar dos (o más) vigas dentro del área deseada (las vigas pueden estar separadas entre sí por una distancia de 16 pulgadas).

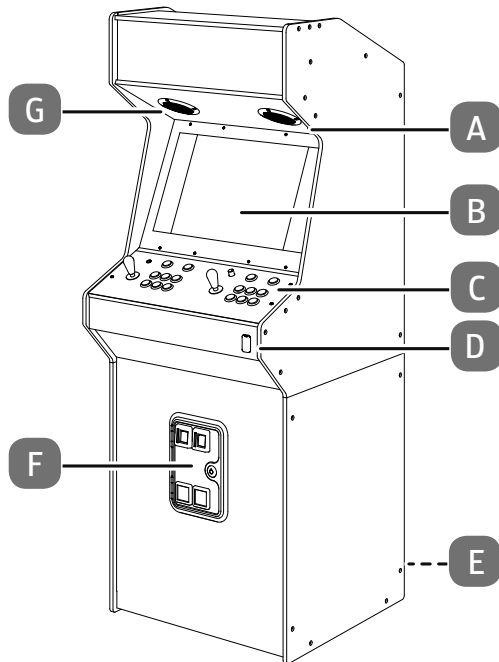


3.



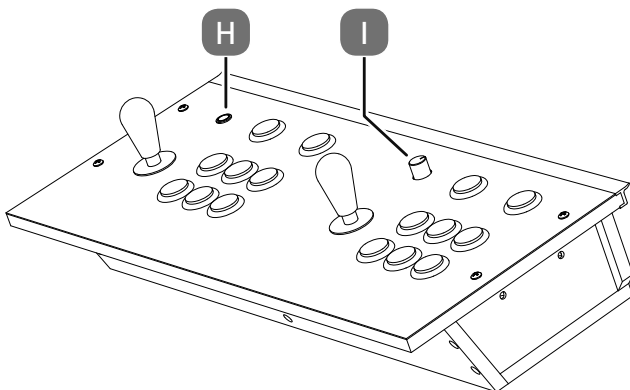
9. Vista general del aparato

9.1. Máquina de arcade



- A. Interruptor de encendido
- B. Pantalla
- C. Panel de control
- D. Puerto USB
- E. Conexión para adaptador de red (en la parte superior)
- F. Ranuras para monedas
- G. Altavoces

9.2. Consola



- H. Interruptor ON/OFF
- I. Control de volumen

10. Arranque

10.1. Suministro de red

- ▶ Conecte el adaptador de corriente suministrado al puerto del adaptador de corriente situado en la parte trasera de la máquina de arcade.
- ▶ Conecte el otro extremo a una salida de alimentación fácilmente accesible. La salida de alimentación debe estar situada cerca del aparato y ser de fácil acceso.

10.2. Encendido y apagado del aparato

- ▶ Gire el interruptor principal **0/1** de la máquina de arcade a **1** para encender el aparato.
- ▶ Pulse el interruptor para desconectar el Raspberry Pi y apagar el aparato.
- ▶ Para desconectar completamente el aparato de la fuente de alimentación, apague el interruptor de encendido.

11. Limpieza y mantenimiento

⚠ ¡ADVERTENCIA!

¡Riesgo de descarga eléctrica!

¡Existe riesgo de descarga eléctrica mortal si se abre la carcasa y se tocan las piezas del aparato!

- No abra la carcasa del aparato. No incluye ninguna pieza que deba someterse a mantenimiento. Desenchufe siempre el adaptador de corriente antes de la limpieza.
-
- ▶ Limpie la carcasa solo con un paño ligeramente humedecido y sin pelusa.
 - ▶ No utilice disolventes, productos de limpieza corrosivos o gaseosos.
 - ▶ Limpie la pantalla con productos de limpieza especiales (p. ej., limpiacristales).
 - ▶ Para evitar daños en el aparato, los líquidos no deben penetrar en el aparato.
 - ▶ No exponga la pantalla a luz solar brillante ni radiación ultravioleta.

12. Almacenamiento cuando no se utiliza

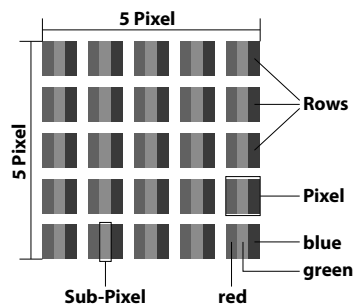
En caso de que no vaya a utilizar el aparato durante un periodo de tiempo prolongado, guárdelo en un lugar seco y fresco y asegúrese de que el aparato esté protegido del polvo y oscilaciones de temperatura extremas.

13. Error de píxeles en la pantalla

A pesar de la fabricación de última generación, en casos excepcionales pueden fallar uno o varios puntos de fósforo debido a la gran complejidad de la tecnología.

En caso de TFT de matriz activa con una resolución de

1920 x 1080 píxeles, cada uno compuesto por tres subpíxeles (rojo, verde, azul), se utilizan un total de **aproximadamente 6,2 millones** de controladores. Debido a este número tan elevado de transistores y al proceso de fabricación extremadamente complejo asociado, pueden producirse fallos aislados o un control incorrecto de píxeles o subpíxeles individuales.



Clase de error de píxeles	Tipo de error 1 píxel iluminado de forma continua	Tipo de error 2 píxel negro continuamente	Tipo de error 3 subpíxel defectuoso	
			iluminado	negro
0	0	0	0	0
I	1	1	2 1 0	1 3 5
II	2	2	5 5-n*	0 2 x n* 10
III	5	15	50 50-n* 0	0 2 x n* 100
IV	50	150	500 500-n* 0	0 2 x n* 1000

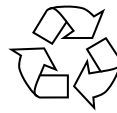
n*=1,5

El número de errores permitido en cada clase de error para los tipos de error indicados anteriormente se refiere a un millón de píxeles y debe convertirse según la resolución física de las pantallas.

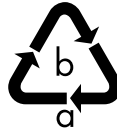
Su aparato cumple la norma europea ISO 9241-307 clase II (clase de error de píxeles). Los errores de píxeles hasta el número máximo especificado no están cubiertos por la garantía.

14. Eliminación

Embalaje



El producto ha sido embalado para protegerlo de daños durante el transporte. El embalaje está compuesto por materiales que pueden reciclarse de forma sostenible con el medio ambiente.



Tenga en cuenta las siguientes **etiquetas en los materiales de embalaje** en materia de separación de residuos con las abreviaturas (a) y los números (b):

1-7: plásticos/20-22: **papel y cartón/80-98: materiales compuestos**



Aparato

Todos los electrodomésticos marcados con el símbolo ilustrado no deben desecharse con la basura doméstica normal.

De conformidad con la Directiva 2012/19/UE, el aparato debe eliminarse de forma adecuada al final de su vida útil.

Esto implica separar los materiales del aparato con el fin de reciclarlos y minimizar el impacto medioambiental y los efectos negativos sobre la salud de las personas.

Lleve los aparatos usados a un punto de recogida para chatarra eléctrica o a un centro de reciclaje. Antes de hacerlo, retire las pilas del aparato y llévelas a un punto de recogida separado para pilas usadas.

Póngase en contacto con su empresa de eliminación de residuos local o la autoridad local para más información sobre este tema.

15. Especificaciones técnicas

Raspberry Pi	
Procesador	Raspberry Pi5
Memoria	2 GB
Transmisión por radio	Wifi 2.4/5.0 GHz IEEE 802.11.ac Bluetooth 5.0, BLE

Adaptador de corriente	
Fabricante	Shenzhen Soy Technology Co., Ltd
Denominación del modelo	SOY-1201000-410-B
Tensión de entrada/frecuencia CA de entrada/corriente	100-240 V ~ 50-60 Hz
Tensión/corriente de salida	12 V $\overline{=}$ 10 A
Potencia de salida	120 W

Adaptador de corriente	
Eficiencia operativa media	88,7 %
Eficiencia con carga baja (10 %)	82,8 %
Consumo de potencia con carga cero	0,06 W

Pantalla	
Tamaño de imagen	23,8" (60,45 cm), TFT
Área visible	19,5", 4:3 (enmascarado por el bisel)
Resolución	1920 × 1080 píxeles

Puertos	
Máquina de arcade	Conexión de la fuente de alimentación DC-IN
	1× HDMI-out tipo A
	1× Gigabit Ethernet
	2× USB 3.2 Gen1 tipo A
	1× Micro HDMI out

Valores ambientales	
Temperaturas	En funcionamiento: 32 °F ~ 95 °F (0 °C ~ +35 °C)
	Fuera de funcionamiento: -4 °F ~ 140 °F (-20 °C ~ +60 °C)
Humedad (sin condensación)	En funcionamiento: < 80 % Fuera de funcionamiento: < 90 %

Dimensiones/pesos	
Dimensiones (An × Al × D)	Aprox. 24,6 × 68,0 × 28,0 pulg. Aprox. 625 × 1727 × 710 mm
Pesos	Aprox. 105 lb Aprox. 47,5 kg

16. Información de la licencia

Este producto es un producto con licencia oficial de Capcom®.

Todos los juegos y el software incluidos se proporcionan con la licencia adecuada.

Iconic Arcade no admite, respalda ni autoriza el uso de ROM, software o modificaciones de juegos sin licencia, no autorizados o de terceros.

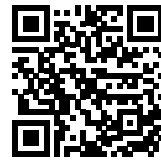
17. Información de servicio

¿Necesita ayuda? ¿Tiene alguna pregunta?

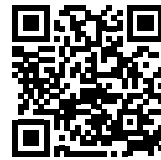
¡No regrese a la tienda, póngase en contacto con nosotros!

Visite <https://iconicarcade.com/support>

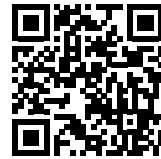
¡Estaremos encantados de ayudarle!



Asistencia técnica



Manual del usuario



Declaraciones de conformidad

18. Aviso legal

Copyright 2025

Todos los derechos reservados.

Este manual del usuario está protegido por derechos de autor.

Se prohíbe la reproducción en forma mecánica, electrónica o cualquier otra sin el permiso por escrito del fabricante.

Los derechos de autor pertenecen a:

Eldohm International Ltd.

Rm. 505, 5/F, Tower A, New Mandarin Plaza,
14 Science Museum Road, TST East, Hong Kong.

Tenga en cuenta que la dirección de arriba no es una dirección para devoluciones. Póngase en contacto siempre primero con nuestro centro de asistencia al cliente.

Este producto está protegido por patente: patentes estadounidenses n.º 10.751.632 y 11.383.175.

Sommaire

1. Renseignements sur le présent manuel de l'utilisateur	46
1.1. Explication des symboles	46
2. Utilisation adéquate	46
3. Conformité	46
3.1. Déclaration de conformité aux directives de la FCC	46
4. Consignes de sécurité	47
4.1. Sécurité de fonctionnement	47
4.2. Emplacement d'installation	48
4.3. Alimentation électrique	48
4.4. Remarques sur l'écran	48
5. Contenus de l'emballage	48
5.1. Liste de pièces de la machine d'arcade	49
6. Assemblage	51
7. Câblage	60
7.1. Alimentation électrique de la base	60
7.2. Éclairage et fente pour monnaie	60
7.3. Écran et panneau de commande.....	60
7.4. Branchements audio.....	61
7.5. Connexions de données	61
8. Montage au mur	61
9. Vue d'ensemble de l'appareil.....	63
9.1. Machine d'arcade.....	63
9.2. Console.....	63
10. Démarrage	63
10.1. Alimentation de secteur.....	63
10.2. Mise sous tension/hors tension de l'appareil.....	63
11. Nettoyage et maintenance	63
12. Entreposage lorsque l'appareil est inutilisé.....	63
13. Erreur de pixel sur l'écran	64
14. Élimination	64
15. Spécifications techniques	64
16. Renseignements sur la licence.....	65
17. Informations de service	65
18. Mention légale	65

1. Renseignements sur le présent manuel de l'utilisateur



Merci d'avoir choisi notre produit. Nous espérons que vous vous amuserez beaucoup avec. Veuillez lire attentivement les consignes de sécurité et toutes les autres instructions avant d'utiliser l'appareil pour la première fois. Veuillez tenir compte des avertissements indiqués sur l'appareil et dans le manuel de l'utilisateur.

Gardez toujours le manuel de l'utilisateur à portée de main. Si vous vendez ou donnez l'appareil à une autre personne, veuillez vous assurer de lui fournir aussi le présent manuel de l'utilisateur. Il s'agit d'un composant essentiel du produit.

1.1. Explication des symboles

Si l'un des symboles d'avertissement énumérés ci-dessous figure à côté d'un paragraphe, il convient d'éviter le danger décrit dans le texte pour se prémunir contre les éventuelles conséquences décrites.



DANGER!

Avertissement de risque immédiat de blessure pouvant entraîner la mort!



Renseignements supplémentaires sur l'utilisation de l'appareil!



Lisez le manuel de l'utilisateur et conformez-vous aux instructions.



AVERTISSEMENT!

Avertissement : danger de choc électrique!

- Liste de vérification/Fournit des renseignements sur un événement qui pourrait survenir lors de l'utilisation
- ▶ Consignes à suivre
- Consignes de sécurité à suivre

2. Utilisation adéquate

Ce produit est un appareil de technologie de l'information destiné à l'utilisation de contenu multimédia en tant que plateforme de jeu vidéo. L'appareil est conçu pour un usage privé uniquement et non pour un usage commercial. Prenez note que la garantie sera sans effet en cas d'utilisation inadéquate :

- Ne convertissez pas l'appareil sans avoir obtenu notre accord et n'utilisez que des pièces de rechange et accessoires fournis ou approuvés par nos soins.
- Conformez-vous à toutes les informations contenues dans le présent manuel de l'utilisateur, en particulier aux consignes de sécurité. Toute autre utilisation est considérée comme inadéquate et peut provoquer des blessures ou des dommages.
- N'utilisez pas l'appareil dans des conditions environnementales extrêmes.

3. Conformité

3.1. Déclaration de conformité aux directives de la FCC

REMARQUE : Cet équipement a été testé et déclaré conforme aux limites pour un appareil numérique de classe B, conformément aux règles de la section 15 de la FCC.

Ces limites sont conçues pour offrir une protection raisonnable contre les interférences nuisibles dans une installation résidentielle. Cet équipement génère et utilise de l'énergie de radiofréquence et peut en émettre. S'il n'est pas installé et utilisé conformément aux consignes, il peut provoquer des interférences nuisibles aux communications radio. Toutefois, nous ne pouvons garantir l'absence d'interférences dans une installation particulière. Si jamais cet équipement provoque des interférences nuisibles à la réception radio ou télé, ce que vous pouvez vérifier en éteignant et en rallumant l'équipement, nous invitons l'utilisateur à essayer de corriger les interférences en prenant une ou plusieurs mesures suivantes :

- Réorientez ou déplacez l'antenne de réception.
- Augmentez la distance entre l'équipement et le récepteur.
- Branchez l'équipement à une prise sur un circuit différent de celui sur lequel le récepteur est branché.
- Adressez-vous au revendeur ou à un technicien expérimenté pour obtenir de l'aide.

AVERTISSEMENT : Des changements ou des modifications non expressément approuvés par la partie responsable de la conformité pourraient invalider l'autorité de l'utilisateur à exploiter l'équipement. Le cas échéant, des câbles d'interface blindés doivent être utilisés afin de respecter les limites d'émission.

Cet appareil répond aux exigences de la section 15 de la réglementation FCC. Son exploitation est soumise aux deux conditions suivantes :

- (1) l'appareil ne peut causer d'interférences nuisibles; et
- (2) l'appareil doit accepter toute interférence reçue, notamment celles pouvant entraîner un dysfonctionnement.

Le livret suivant, rédigé par la FCC, pourrait également vous être utile : "How to Identify and Resolve Radio-TV Interference Problems." (en anglais). Ce livret est disponible auprès du U.S. Government Printing Office, Washington, D.C. 20402.

4. Consignes de sécurité

- Cet appareil peut être utilisé par des enfants âgés d'au moins huit ans et par des personnes souffrant de déficiences physiques, intellectuelles ou sensorielles, ou par des personnes manquant d'expérience ou de connaissances, à condition que ces personnes soient supervisées ou formées à l'utilisation sécuritaire de l'appareil et comprennent les dangers pouvant en découler.
- Il convient d'assurer la surveillance des enfants pour éviter qu'ils jouent avec l'appareil.
- Les opérations de nettoyage et de maintenance ne doivent pas être réalisées par des enfants sans surveillance.
- L'appareil et les accessoires doivent être stockés hors de la portée des enfants.

4.1. Sécurité de fonctionnement

- Utilisez uniquement le bloc d'alimentation fourni.
- N'exposez pas l'appareil à des gouttes ou à des projections d'eau, et ne placez pas de contenant rempli de liquides, comme des vases, sur l'appareil ou à proximité de celui-ci.
- Ne versez pas de liquides dans l'appareil.



DANGER!

Risque de choc électrique!

Si le bloc d'alimentation est ouvert, il existe un risque de choc électrique ou d'incendie!

- N'ouvrez jamais le boîtier de l'appareil ou le bloc d'alimentation!
 - N'utilisez jamais l'appareil si le boîtier est ouvert.
 - Ne couvrez pas les ouvertures, car cela pourrait entraîner une surchauffe, voire un incendie.
 - N'insérez pas d'objets dans l'appareil à travers les fentes et les ouvertures. Cela pourrait entraîner un court-circuit, un choc électrique, voire un incendie, provoquant des dommages à votre appareil.
- Éteignez immédiatement l'appareil, ou ne l'allumez tout simplement pas, débranchez la prise de courant et contactez le service à la clientèle si :
- Vous entendez des bruits inhabituels produits par le bloc d'alimentation ou l'appareil, vous remarquez de la fumée sortant de l'appareil ou du bloc d'alimentation.
 - L'appareil, le bloc d'alimentation ou le câble d'alimentation présentent des dommages visibles.
 - Des liquides ont pénétré dans l'appareil.
- Remplacez le câble/bloc d'alimentation défectueux par des pièces d'origine. Le câble et le bloc d'alimentation ne doivent en aucun cas être réparés.



AVERTISSEMENT!

Risque de choc électrique!

En cas de réparation réalisée de manière inadéquate, il existe un risque de choc électrique!

- N'ouvrez jamais le boîtier de l'appareil ou du bloc d'alimentation!
- En cas de dysfonctionnement, communiquez avec le centre de service ou un autre atelier compétent.

4.2. Emplacement d'installation

- N'utilisez pas l'appareil dans des zones présentant un risque d'explosion. Ces zones comprennent, p. ex., des systèmes de réservoir, des zones de stockage de carburant ou de traitement de solvants. Cet appareil ne doit également pas être utilisé dans des zones où l'air est saturé de particules (p. ex., farine ou poussière de bois).
- Gardez votre appareil et tous les appareils connectés à l'abri de l'humidité, et évitez l'exposition à la poussière, à la chaleur et aux rayons directs du soleil. Le non-respect des présentes consignes peut entraîner des dysfonctionnements ou des dommages de l'appareil.
- N'utilisez pas l'appareil à l'extérieur, car des conditions externes comme la pluie, la neige, etc., pourraient endommager l'appareil.
- Maintenez l'appareil à au moins un mètre de sources d'interférences à haute fréquence et magnétiques (téléviseurs, haut-parleurs, téléphones mobiles, téléphones DECT, etc.) pour prévenir les dysfonctionnements et la perte de données.
- Cet appareil ne convient pas à une utilisation à des postes de travail, tel que défini par le décret sur le travail avec des unités d'affichage visuel en Allemagne (BildschArbV, Section 2).

4.3. Alimentation électrique

- Ne couvrez pas le bloc d'alimentation.
- Ne touchez jamais au bloc d'alimentation avec les mains mouillées.
- La prise doit toujours être proche de l'appareil et facilement accessible.
- Ne touchez le bloc d'alimentation qu'au niveau du boîtier si vous voulez le débrancher.
- Pour déconnecter l'alimentation électrique de votre appareil (au moyen du bloc d'alimentation), débranchez le bloc d'alimentation de la prise.

- Utilisez le bloc d'alimentation seulement avec des prises mises à la terre avec les valeurs indiquées dans les spécifications techniques.

- En cas d'orage, débranchez le bloc d'alimentation de la prise électrique.

4.4. Remarques sur l'écran

- Ne laissez tomber aucun objet sur l'écran.
- Ne placez aucun objet sur l'appareil.
- Ne touchez pas l'écran avec des objets anguleux.
- Ne grattez pas l'écran avec les ongles ou des objets durs.
- Il existe un risque de blessures si l'écran brise. En cas de bris de l'écran, portez des gants de protection pour emballer les pièces brisées et les envoyer à votre centre de service aux fins d'élimination conforme. Puis lavez-vous les mains avec de l'eau savonneuse, car il n'est pas exclu que des fuites de produits chimiques aient eu lieu.

5. Contenus de l'emballage

DANGER!

Risque d'étouffement et de suffocation!

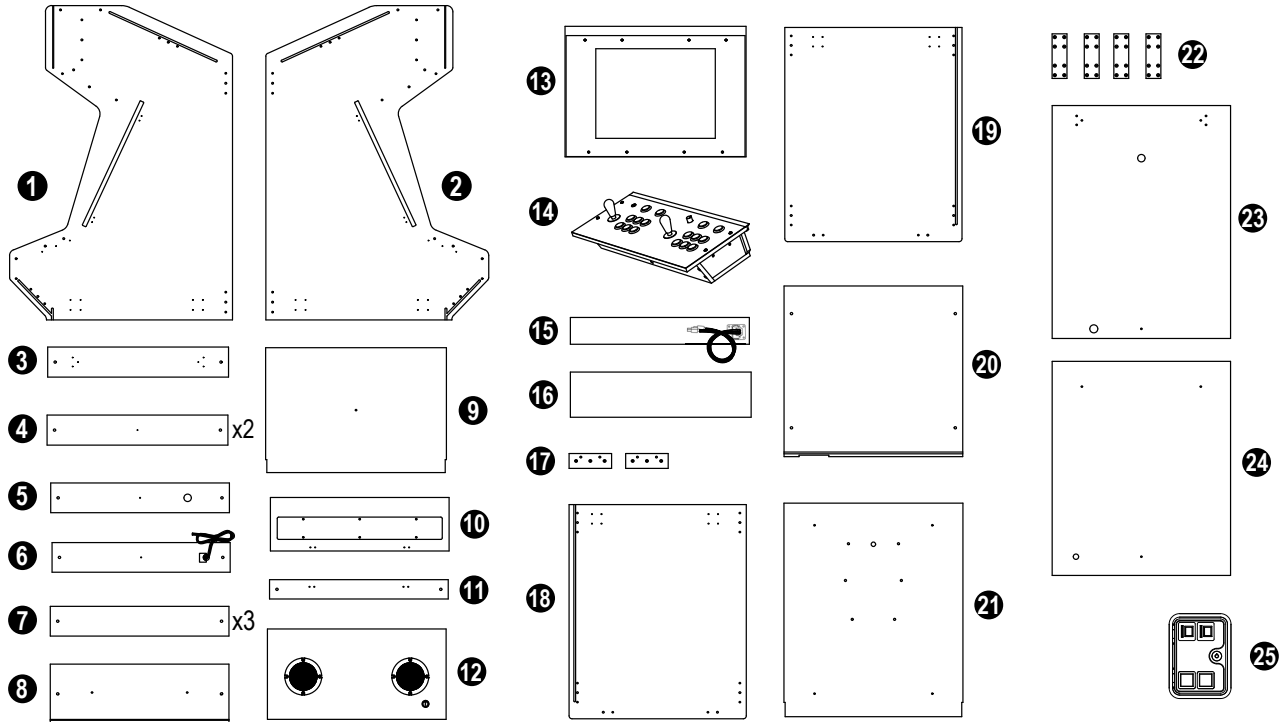
Risque d'étouffement et de suffocation à la suite de l'ingestion ou de l'inhalation de petites pièces ou du film de plastique.

- Gardez le film de plastique hors de la portée des enfants.

-
- ▶ Sortez le produit de l'emballage et retirez tout le matériel d'emballage.
 - ▶ Veuillez vérifier votre achat pour vous assurer que tous les articles sont inclus. S'il manque quoi que ce soit, veuillez communiquer avec nous dans les 14 jours suivant la date d'achat.

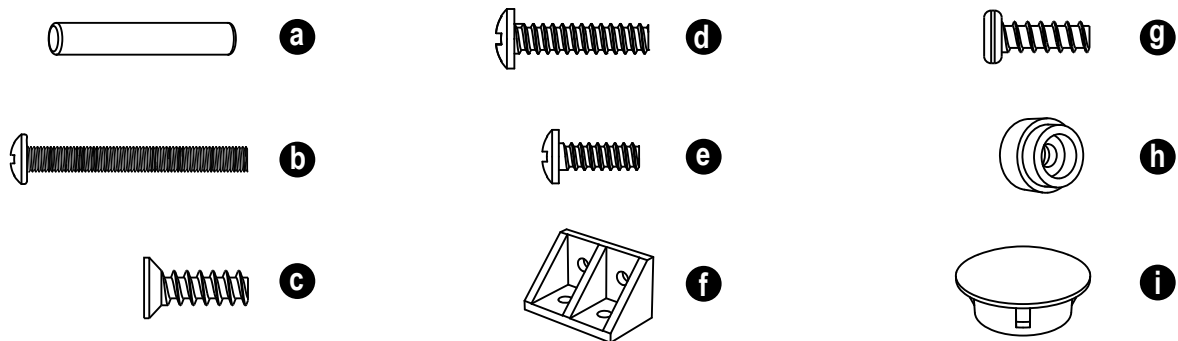
5.1. Liste de pièces de la machine d'arcade

Les articles suivants sont livrés avec votre produit :



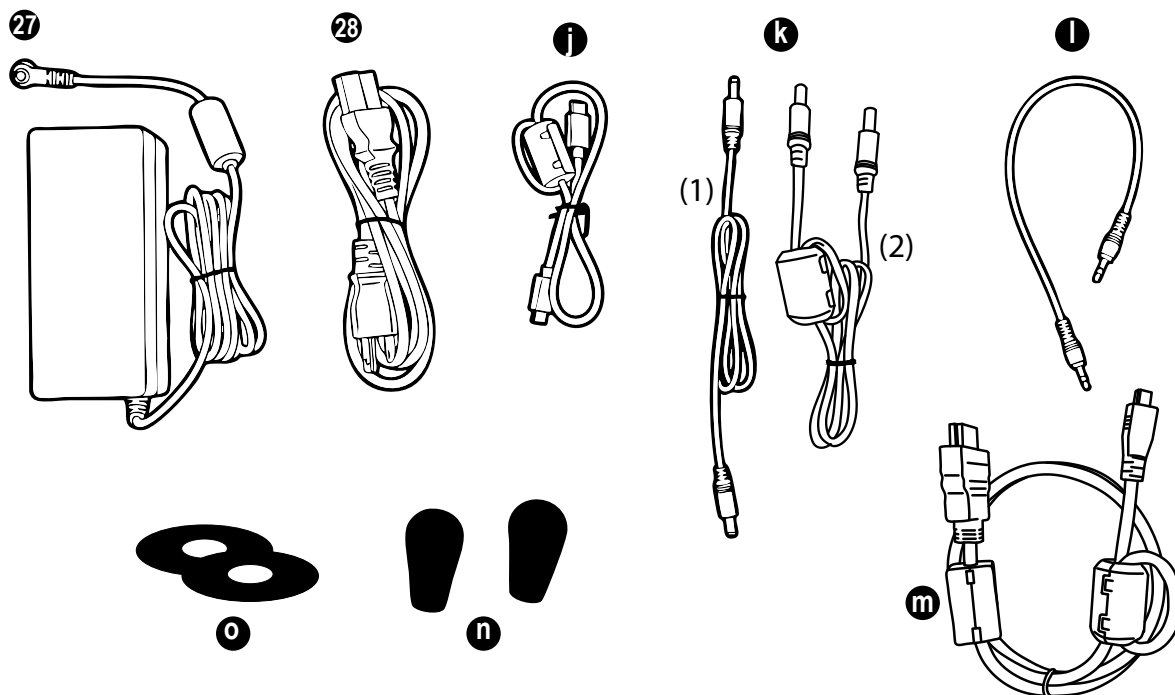
Boîtier, écran, panneau de commande	
1	Partie latérale supérieure gauche
2	Partie latérale supérieure droite
3	Pièce de raccordement pour la partie supérieure
4	Pièce de raccordement (2)
5	Pièce de raccordement pour la partie supérieure
6	Pièce de raccordement pour la partie inférieure
7	Pièce de raccordement (3)
8	Plaque d'extrémité pour la boîte d'éclairage de la marquise
9	Plaque d'extrémité supérieure de la partie supérieure
10	Panneau arrière de la boîte d'éclairage de la marquise
11	Partie inférieure de la boîte d'éclairage de la marquise
12	Panneau avec haut-parleurs

Boîtier, écran, panneau de commande	
13	Écran
14	Panneau de commande
15	Panneau avant avec port USB
16	Panneau avant de la partie supérieure
17	Support de panneau de commande (2)
18	Panneau latéral gauche de la partie inférieure
19	Panneau latéral droit de la partie inférieure
20	Plaque d'extrémité inférieure de la partie inférieure
21	Panneau avant de la partie inférieure
22	Rails latéraux de la partie supérieure/inférieure (4)
23	Panneau arrière de la partie supérieure
24	Panneau arrière de la partie inférieure
25	Porte de monnayeur



Accessoires	
26	Carte microSD (préinstallée dans le Pi5; non illustré)
27	Bloc d'alimentation
28	Câble d'alimentation (l'illustration varie en fonction du pays)
a	Goujon en bois Ø 5 × 30 mm (52)
b	Vis Ø 4,6 × 40 mm (36)
c	Vis Ø 4 × 10 mm (avec tête de 12,5 mm) (24)

Accessoires	
d	Vis Ø 4 × 18 mm (avec tête de 20,5 mm) (38)
e	Vis Ø 4 × 12 mm (avec tête de 14,5 mm) (11)
f	Équerre de montage 32 × 18 × 18 mm (6)
g	Vis Ø 3,5 × 10 mm (6)
h	Écrou autobloquant pour porte de monnayeur (6)
i	Capuchons de vis (36)



Câbles	
j	Câble d'alimentation de type C
k	Câble d'alimentation de l'écran (1); câble d'alimentation du panneau de commande avec embout à noyau de ferrite du côté du panneau de commande (2)
l	Câble audio

Câbles	
m	Câble HDMI
n	Manche du joystick
o	Couvercle protecteur du joystick

6. Assemblage



AVIS DE SÉCURITÉ IMPORTANT

Cet appareil pèse plus de 60 kg (130 lb).

Son assemblage nécessite au moins deux adultes, en particulier pour l'installation de la partie supérieure de l'armoire (voir étape 13).

Le non-respect de ces instructions peut entraîner des blessures corporelles ou endommager le produit.

La section suivante décrit

- l'assemblage de la machine d'arcade (partie supérieure et inférieure) avec l'écran;
- l'installation des câbles de branchement;
- et le branchement du bloc d'alimentation.

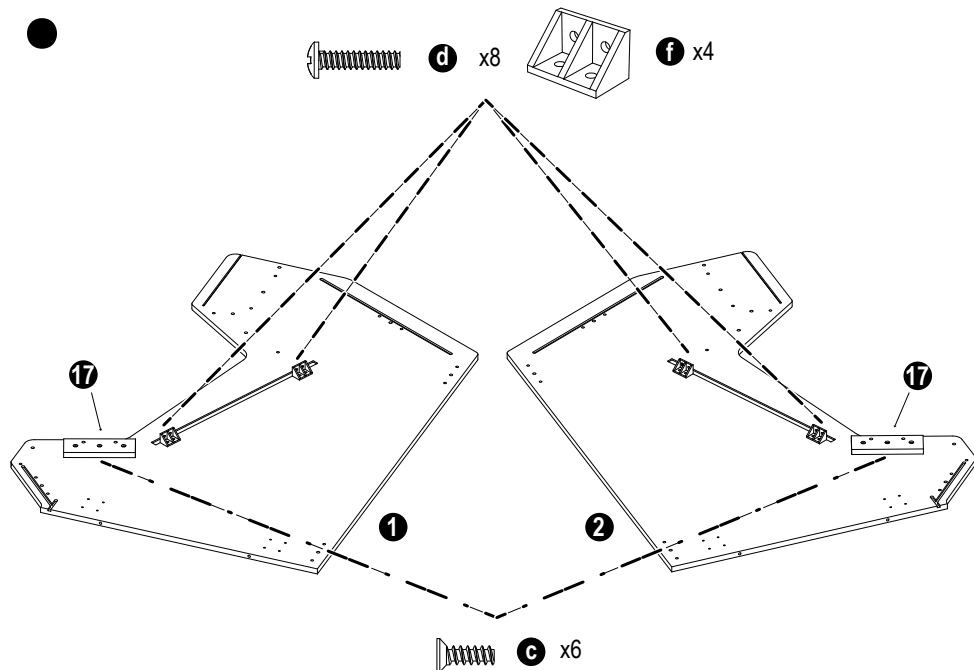
Pour l'assemblage, nous vous recommandons de vous faire aider d'une autre personne pour installer le boîtier.



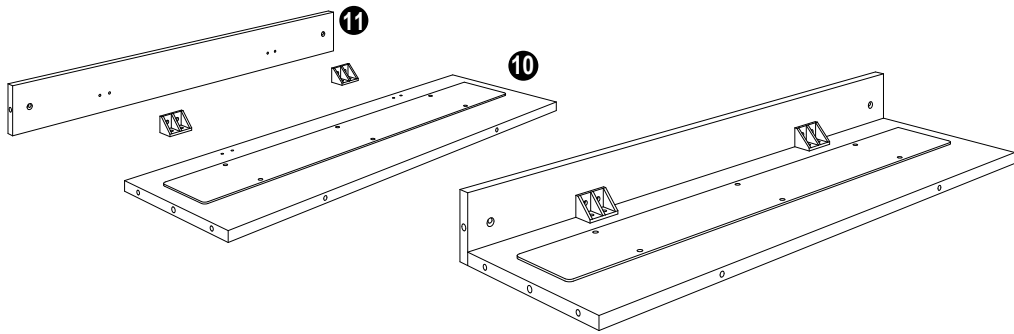
Utilisez des tournevis cruciformes ou plats standard pour serrer les vis. Veuillez noter qu'il n'est pas recommandé d'utiliser un tournevis électrique. Veuillez noter qu'il n'est pas recommandé d'utiliser un tournevis électrique de manière excessive.

- ▶ Procédez à l'assemblage tel que présenté ci-dessous.

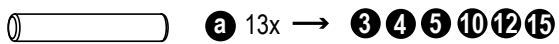
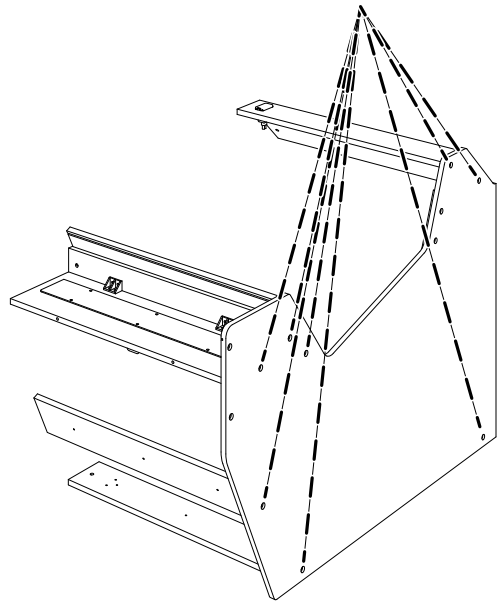
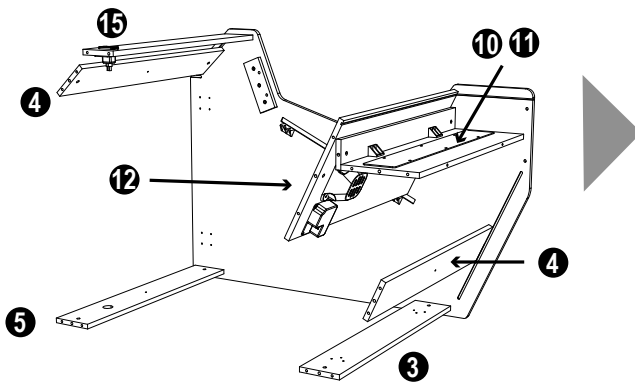
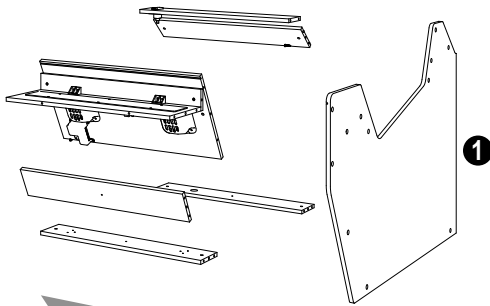
1.



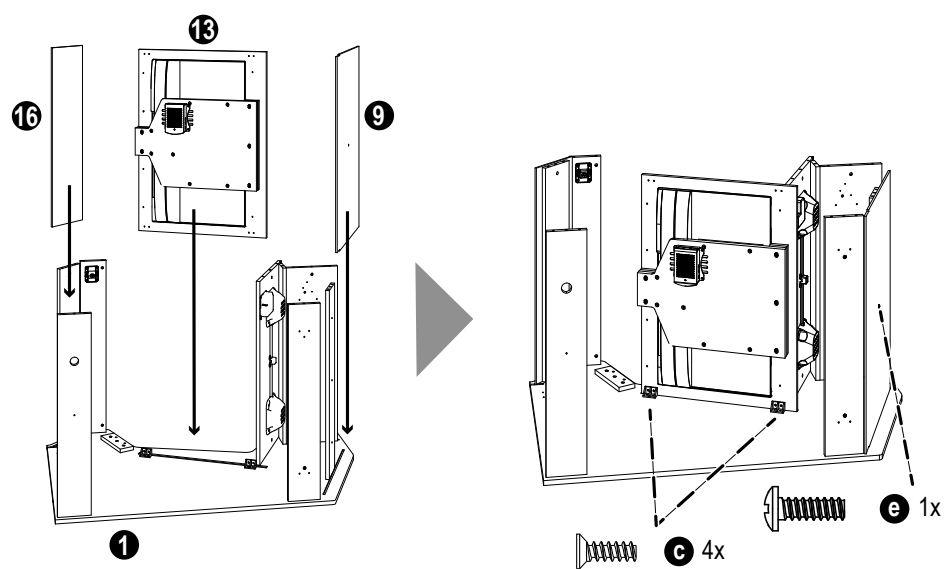
2.



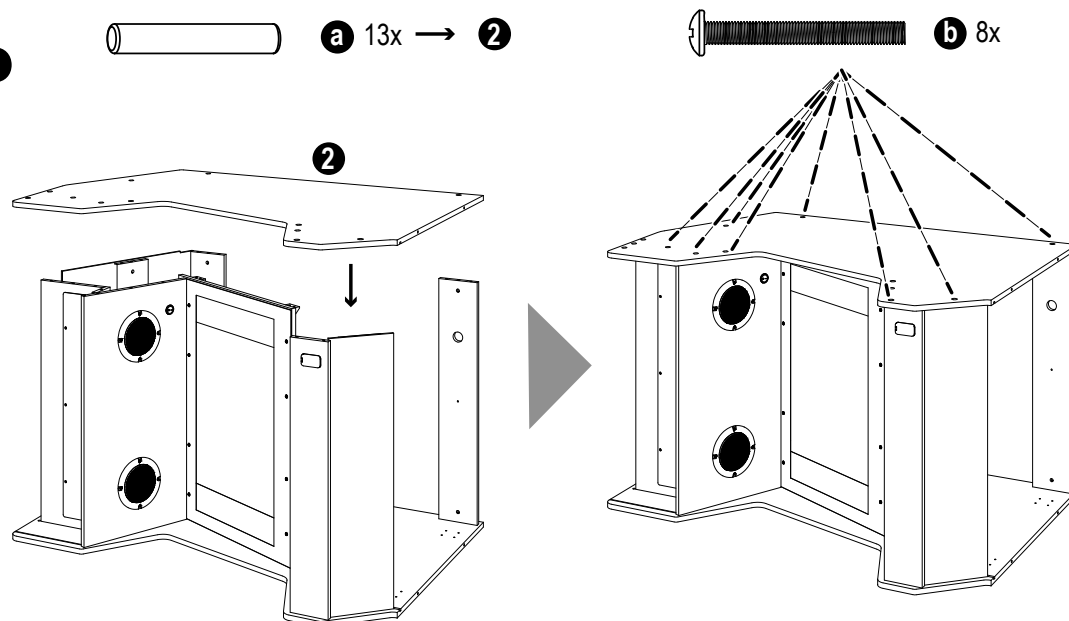
3.



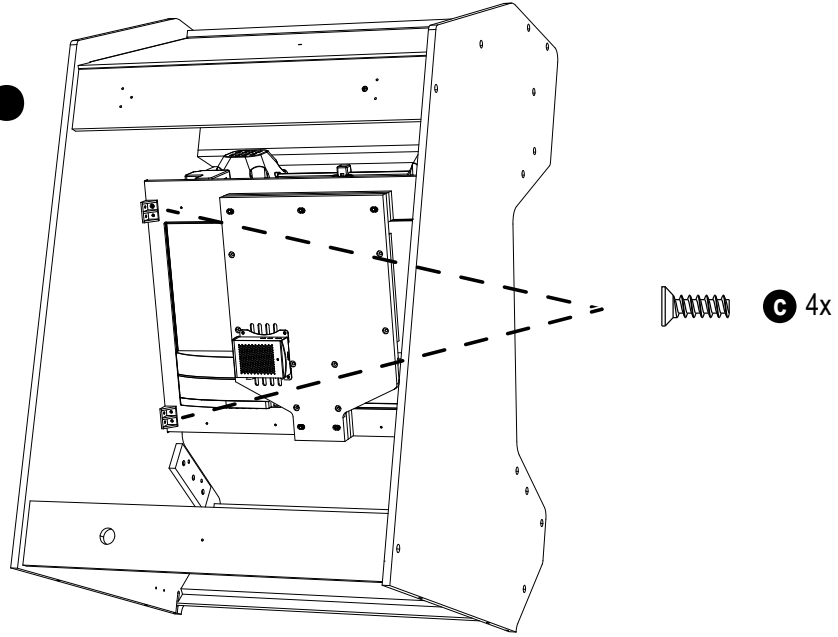
4.



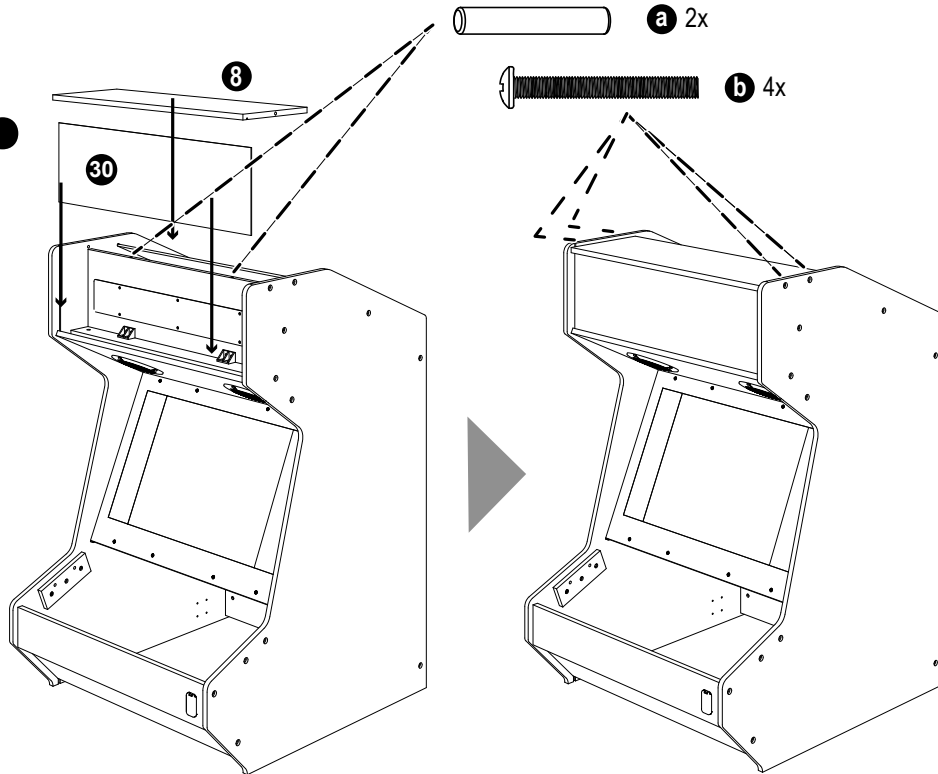
5.



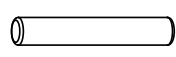
6.

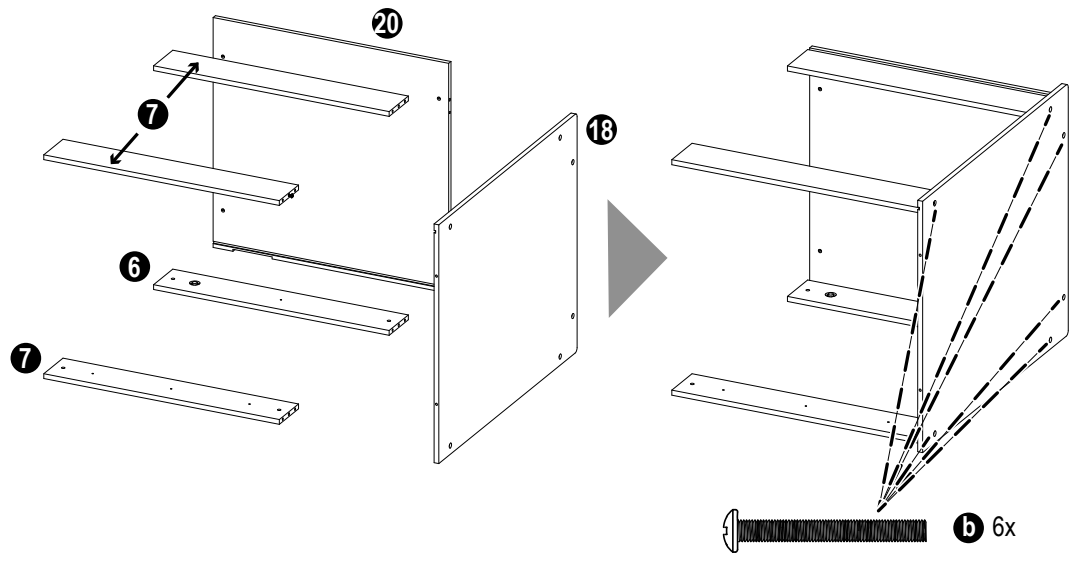


7.



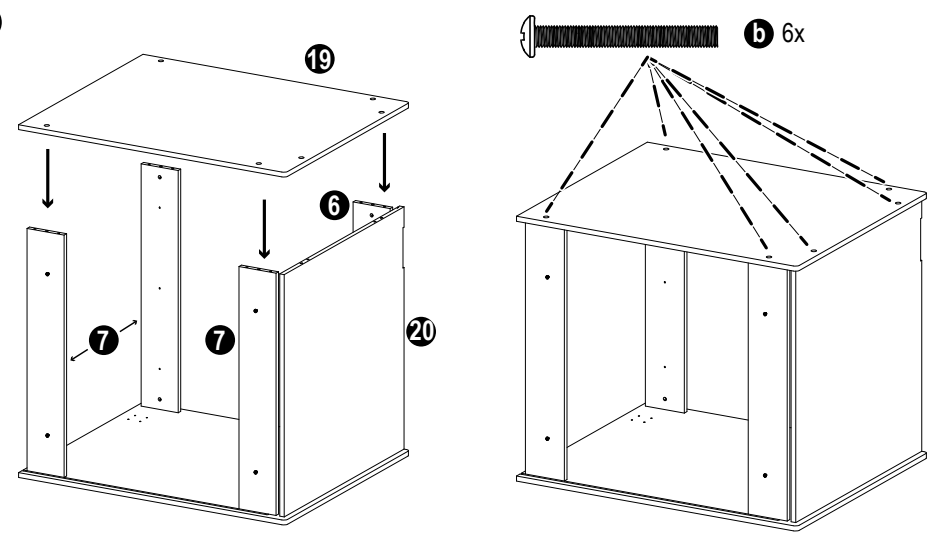
8.

 a 10x → 6 7 18 20

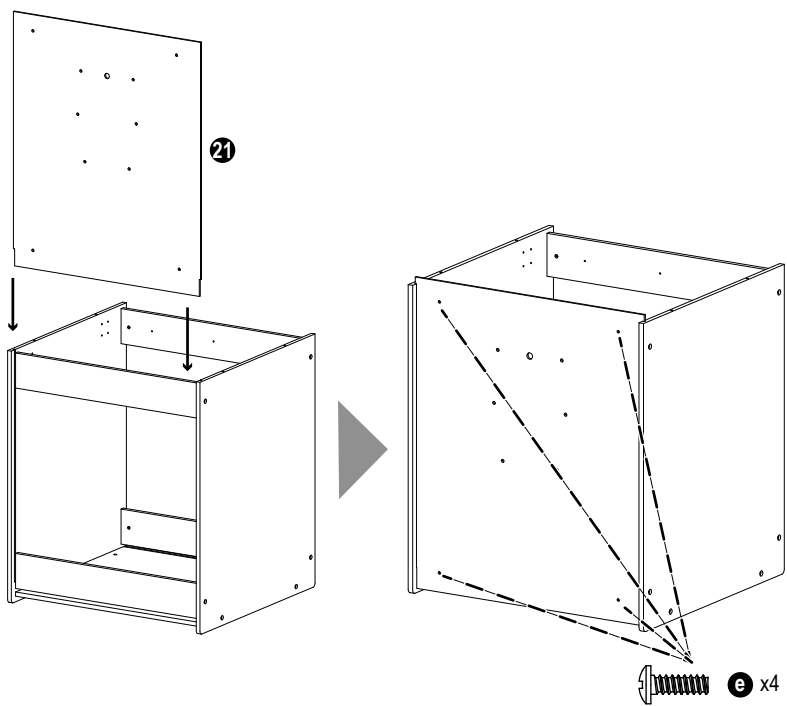


9.

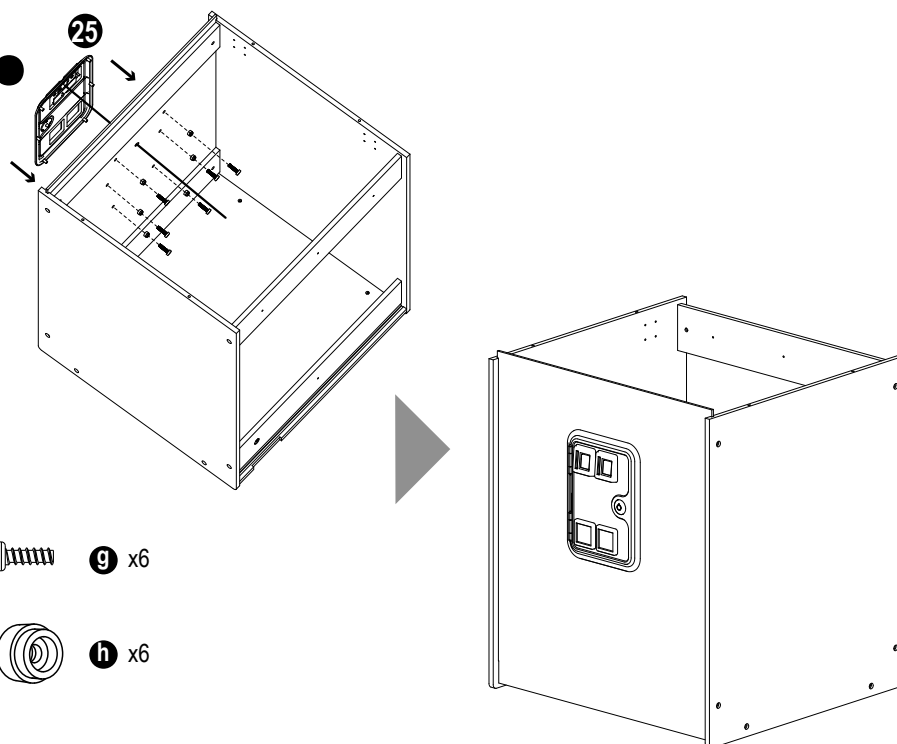
 a 10x → 6 7 20



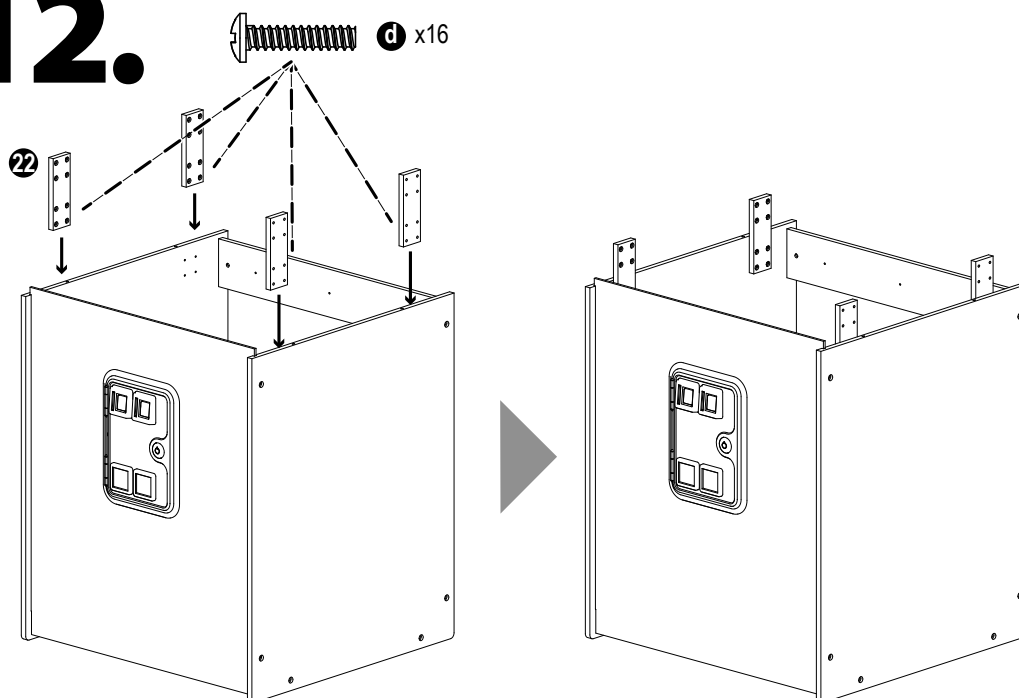
10.



11.



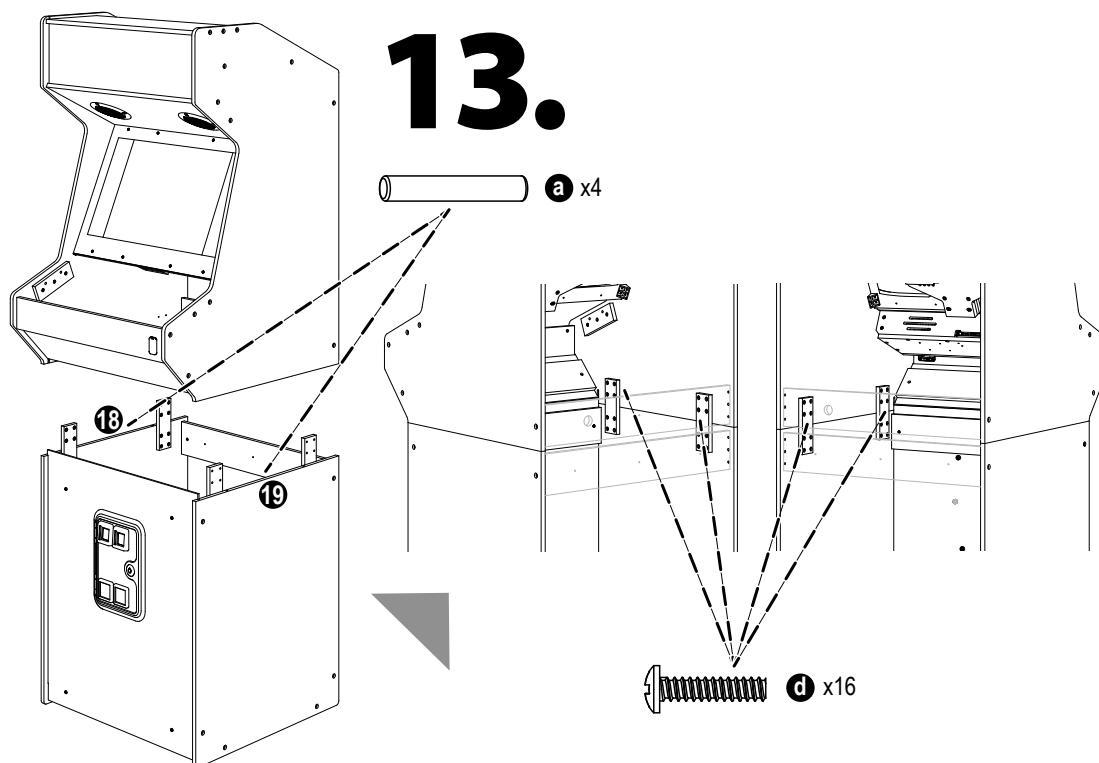
12.



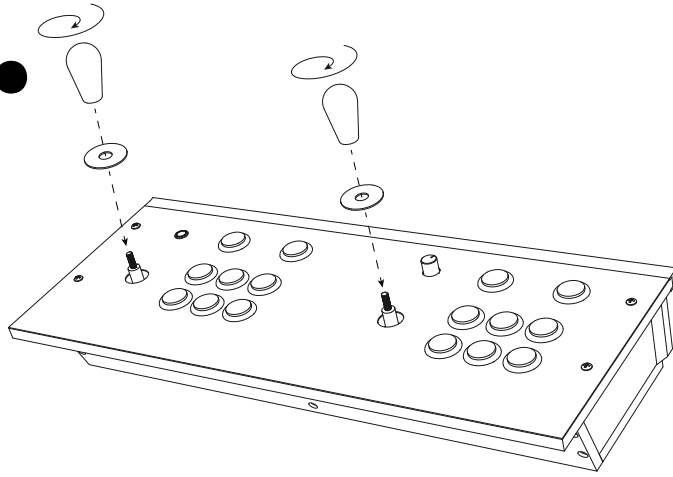
AVERTISSEMENT – DEUX PERSONNES SONT NÉCESSAIRES POUR LE LEVAGE

La partie supérieure de l'armoire est lourde.
Deux adultes sont nécessaires pour cette étape.
N'essayez pas de la soulever ou de l'installer seul.

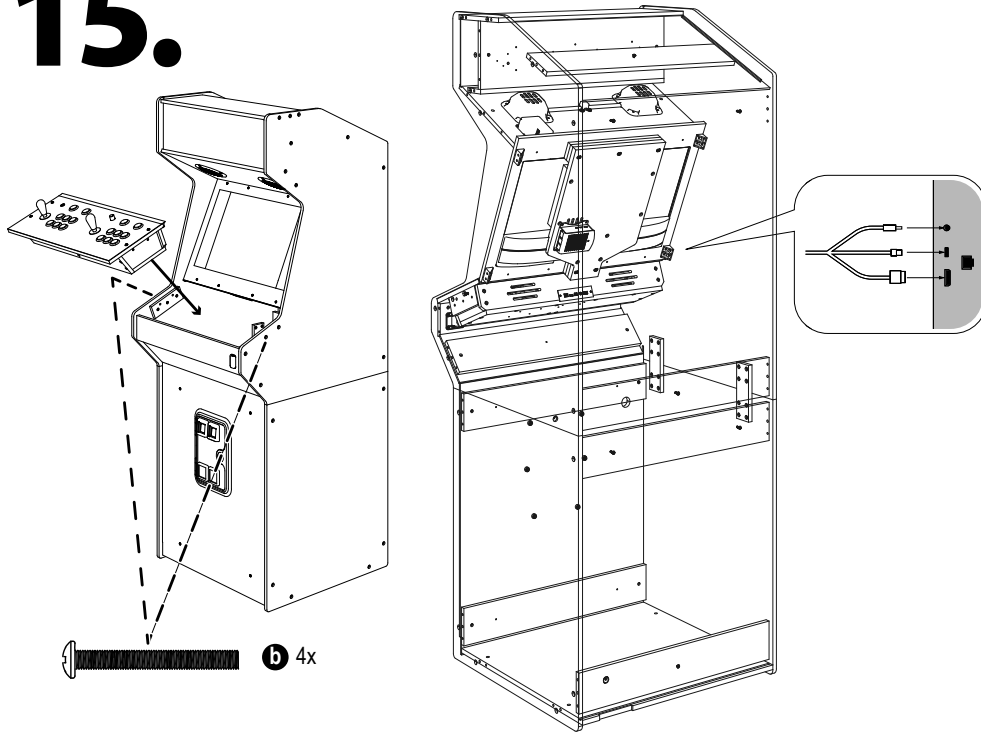
13.



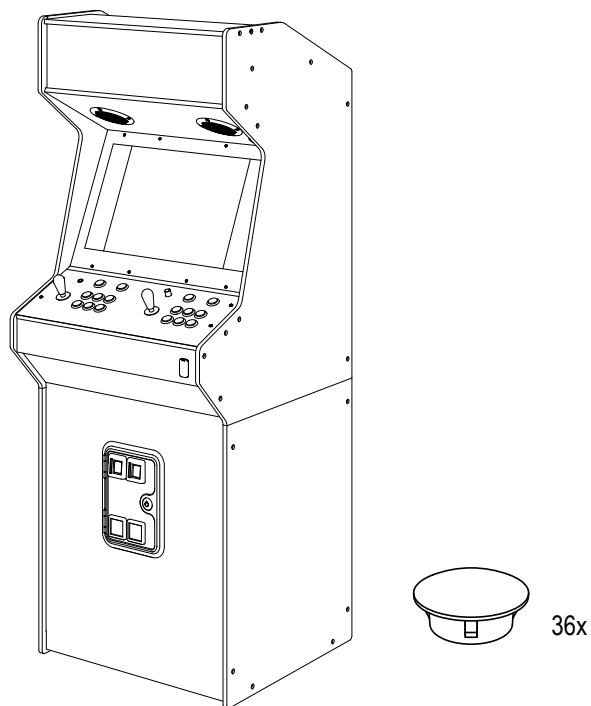
14.



15.

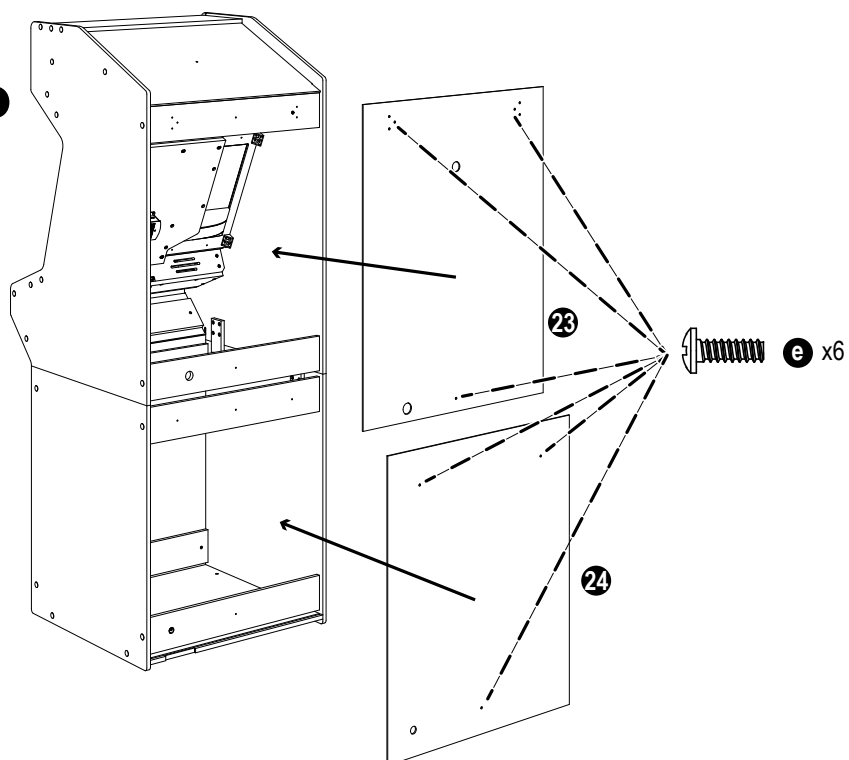


16.



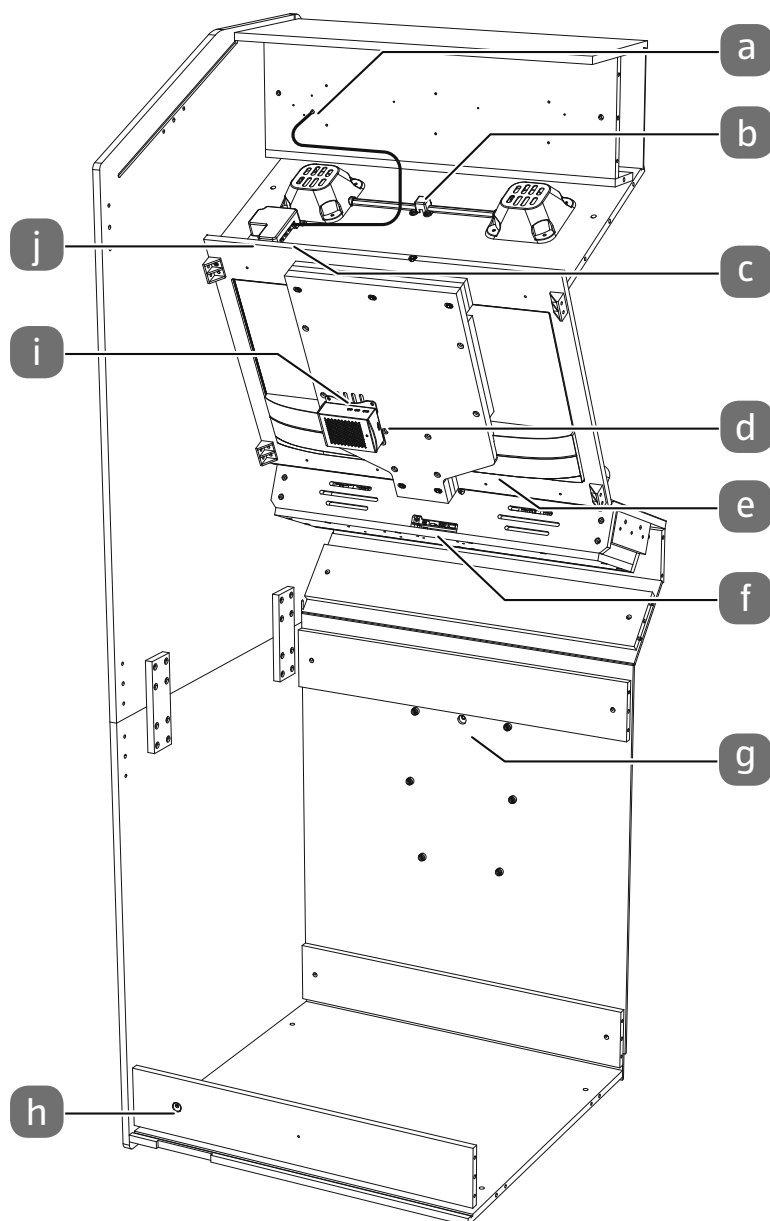
- Ne réalisez la dernière étape de l'assemblage qu'après avoir terminé le câblage des composants, voir « 7. Câblage » à la page 60.

17.



7. Câblage

Branchez complètement tous les composants et procédez étape par étape. Assurez-vous que tous les câbles sont fermement branchés.



- a. Sortie de câble de la boîte d'éclairage de la marquise
- b. Branchement du haut-parleur
- c. Prises de sortie électrique de la base
- d. Raspberry Pi 5 (branchements latéraux)
- e. Branchements de l'écran
- f. Branchements du panneau de commande
- g. Entrée du câble de la fente à monnaie
- h. Prise d'entrée électrique de la base
- i. Raspberry Pi 5 (branchements supérieurs)
- j. Branchement de l'alimentation électrique de la base

7.1. Alimentation électrique de la base

- ▶ Le câble d'alimentation monté sur la plaque de bois du bas (h) est branché dans le terminal d'entrée électrique sur la partie du haut (j).

7.2. Éclairage et fente pour monnaie

- ▶ Éclairage de la marquise : Branchez le câble de la boîte d'éclairage de la marquise (a) aux prises de sortie électrique de la base (c).
- ▶ Fente pour monnaie : Branchez le câble de la fente pour monnaie (g) à la prise de sortie électrique de la base (c).

7.3. Écran et panneau de commande

- ▶ Alimentation électrique de l'écran : Branchez le câble d'alimentation au raccord électrique de l'écran (e) et à une prise de sortie électrique de la base (c). Pour ce faire, utilisez le câble de rallonge électrique.
- ▶ Alimentation électrique du panneau de commande : Branchez le câble d'alimentation au raccord électrique du panneau de commande (f) et à une prise de sortie électrique de la base (c). Utilisez également le câble de rallonge électrique.

7.4. Branchements audio

- ▶ Haut-parleurs : Branchez le câble audio des haut-parleurs (b) dans le raccord audio du panneau de commande (f).
- ▶ Branchement audio entre l'écran et le panneau de commande : Connectez l'écran (e) et le panneau de commande (f) avec un câble audio.

7.5. Connexions de données

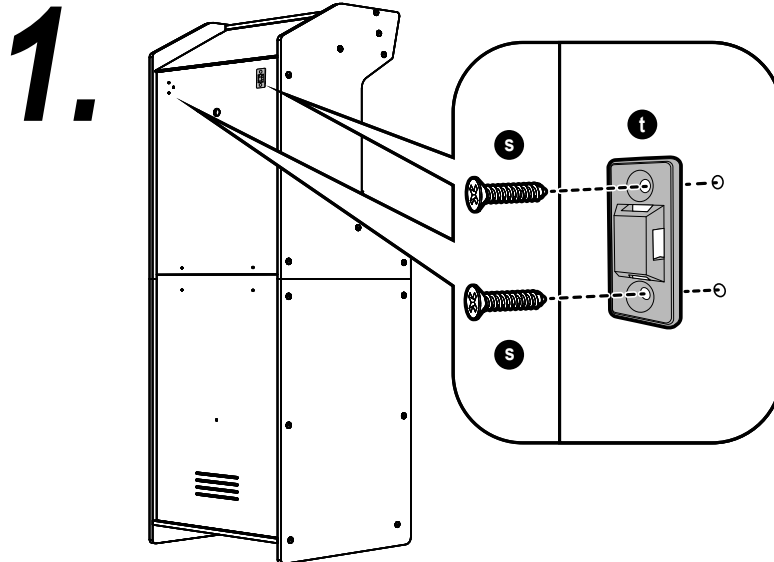
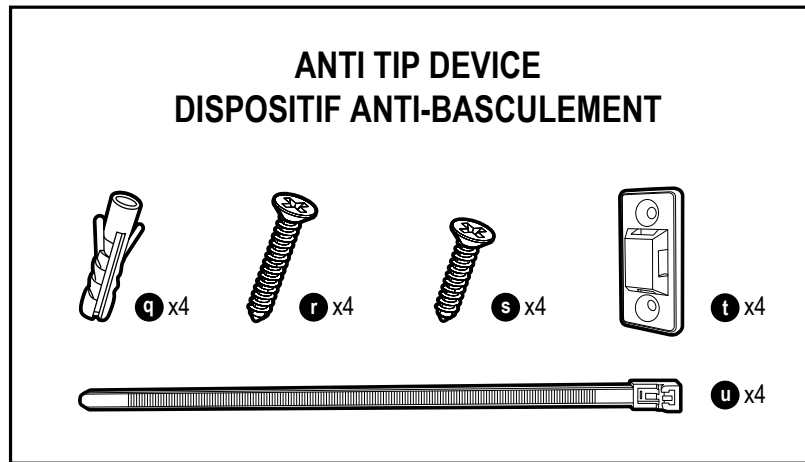
- ▶ Connexion HDMI : Connectez l'écran (e) aux ports supérieurs du Raspberry Pi 5 (i) avec un câble HDMI.
- ▶ Connexion USB type C : Connectez le panneau de commande (f) au Raspberry Pi 5 (i) avec le câble USB type C.
- ▶ Câble de signal du Raspberry Pi 5 : Connectez le câble de signal du Raspberry Pi 5 (d) au port correspondant sur le panneau de commande (f).

8. Montage au mur

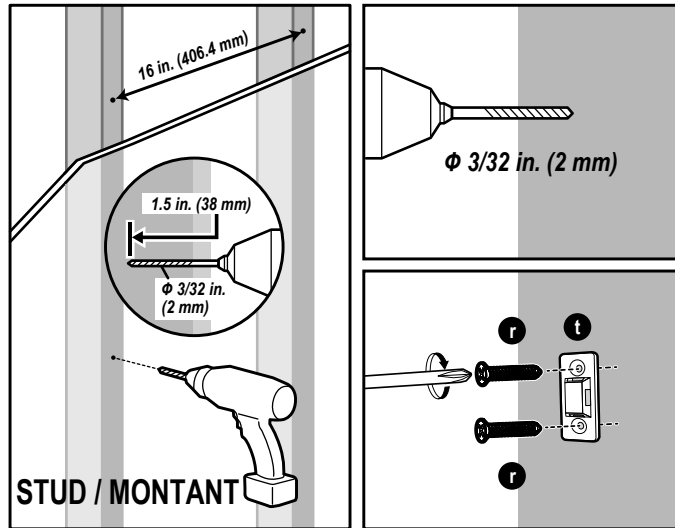


AVERTISSEMENT!

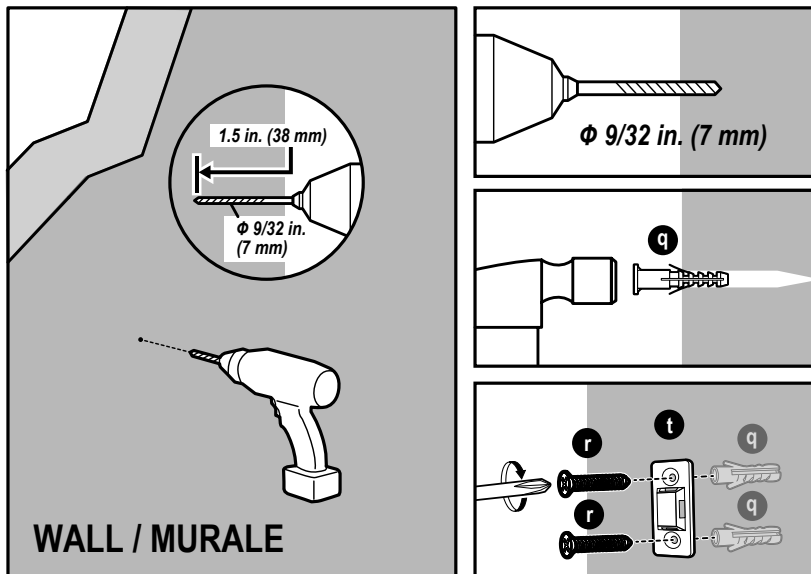
L'appareil doit être fermement fixé au mur, conformément à la consigne d'installation pour prévenir les blessures graves et les décès accidentels.



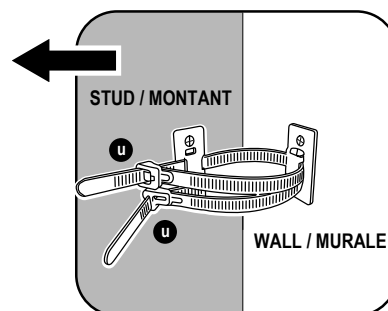
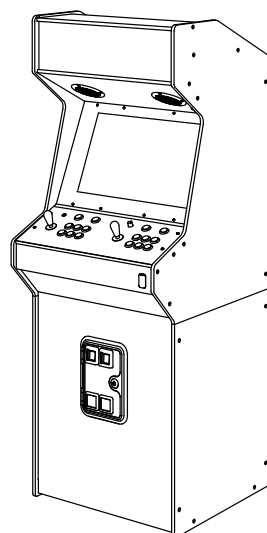
2.



- Utilisez un localisateur de montants pour trouver au moins deux montants dans la zone souhaitée (les montants peuvent se trouver à une distance de 16 pouces les uns des autres).

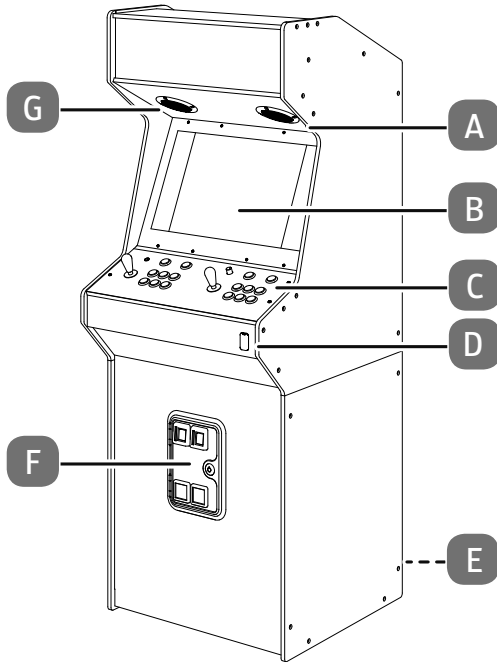


3.



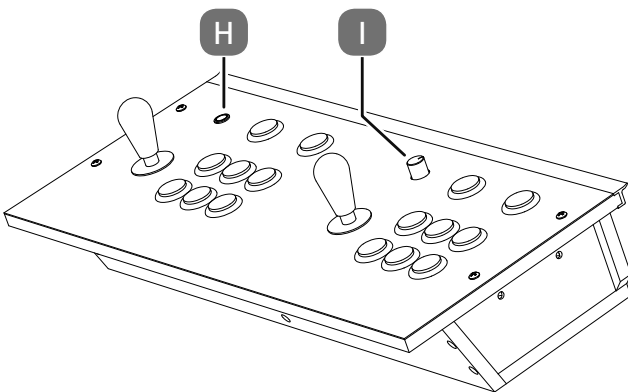
9. Vue d'ensemble de l'appareil

9.1. Machine d'arcade



- A. Interrupteur
- B. Écran
- C. Panneau de commande
- D. Port USB
- E. Branchement pour l'adaptateur secteur (à l'arrière)
- F. Fentes pour monnaie
- G. Haut-parleurs

9.2. Console



- H. Interrupteur marche/arrêt
- I. Commande du volume

10. Démarrage

10.1. Alimentation de secteur

- ▶ Branchez le bloc d'alimentation fourni au port de bloc d'alimentation à l'arrière de la machine d'arcade.
- ▶ Branchez l'autre extrémité à une prise d'alimentation facilement accessible. La prise doit se situer à proximité de l'appareil et être facilement accessible.

10.2. Mise sous tension/hors tension de l'appareil

- ▶ Activez l'interrupteur secteur **0/1** sur la machine d'arcade en le mettant sur **1** pour démarrer l'appareil.
- ▶ Appuyez sur l'interrupteur pour éteindre le Raspberry Pi et mettre l'appareil hors tension.
- ▶ Pour complètement déconnecter l'appareil de l'alimentation électrique, désactivez l'interrupteur secteur.

11. Nettoyage et maintenance

⚠ AVERTISSEMENT!

Risque de choc électrique!

Il existe un risque de choc électrique pouvant entraîner la mort si le boîtier est ouvert et que vous entrez en contact avec des pièces dans l'appareil.

- N'ouvrez pas le boîtier de l'appareil. Il ne contient aucune pièce qui doit faire l'objet d'opérations de maintenance. Débranchez toujours le bloc d'alimentation avant le nettoyage.

- ▶ Nettoyez le boîtier uniquement avec un chiffon légèrement humide et non pelucheux.
- ▶ N'utilisez pas de solvants ni d'agents de nettoyage corrosifs ou gazeux.
- ▶ Nettoyez l'écran avec des agents de nettoyage spéciaux (p. ex., du nettoyant pour vitres).
- ▶ Pour éviter d'endommager l'appareil, évitez que des liquides pénètrent à l'intérieur de l'appareil.
- ▶ N'exposez pas l'écran aux rayons directs du soleil ou à des rayons ultraviolets.

12. Entreposage lorsque l'appareil est inutilisé

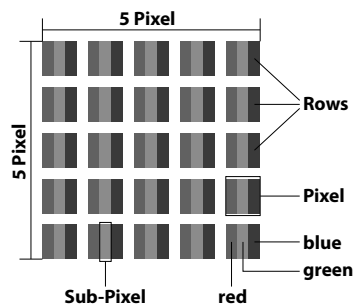
Si vous ne comptez pas utiliser l'appareil pendant une longue période, entreposez-le dans un endroit sec et frais et assurez-vous de protéger l'appareil contre la poussière et les fortes variations de température.

13. Erreur de pixel sur l'écran

Malgré les techniques de fabrication de pointe, dans de rares cas, il est possible qu'un ou plusieurs luminophores soient défectueux en raison de la technologie hautement complexe.

Dans le cas de TFT à matrice active avec une résolution de

1 920 x 1 080 pixels, chacun composé de trois sous-pixels (rouge, vert, bleu), un total d'**environ 6,2 millions** de pixels sont utilisés. En raison de ce très grand nombre de transistors et du processus de fabrication extrêmement complexe qui y est associé, des défaillances isolées ou un contrôle incorrect des pixels ou des sous-pixels individuels peuvent survenir.



Classe d'erreur de pixel	Erreur de type 1 pixel allumé en continu	Erreur de type 2 pixel noir en continu	Erreur de type 3 sous-pixel défectueux	
			Allumé	Noir
0	0	0	0	0
I	1	1	2 1 0	1 3 5
II	2	2	5 5-n*	0 2 x n* 10
III	5	15	50 50-n* 0	0 2 x n* 100
IV	50	150	500 500-n* 0	0 2 x n* 1 000

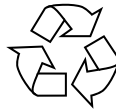
n*=1,5

Le nombre autorisé d'erreurs dans chaque classe d'erreur pour les types d'erreurs indiqués ci-dessus fait référence à un million de pixels et doit être converti en fonction de la résolution physique des écrans.

Votre appareil est conforme à la norme européenne ISO 9241-307 classe II (classe d'erreur de pixel). Les erreurs de pixel jusqu'au nombre maximal indiqué ne constituent pas des cas de recours à la garantie.

14. Élimination

Emballage



Le produit a été emballé en vue de le protéger des dommages pendant le transport. L'emballage est constitué de matériaux recyclables de manière écologique.



Observez les **étiquettes suivantes sur les** matériaux d'emballage concernant le tri des déchets et présentant les abréviations (a) et les chiffres (b) suivants :

1-7 : plastiques/20-22 : **papier et carton/80-98 : matériaux composites**



Appareil

Tous les vieux appareils portant le symbole illustré ne doivent pas être jetés avec les déchets ménagers normaux.



Conformément à la directive 2012/19/UE, il convient de mettre convenablement l'appareil au rebut au terme de sa durée de vie utile.

Ainsi, il convient de séparer les matériaux contenus dans l'appareil dans le but de les recycler et de réduire au minimum l'impact sur l'environnement et les effets négatifs sur la santé humaine.

Apportez les vieux appareils à un point de collecte des déchets électroniques ou à un centre de recyclage. Avant de procéder, retirez les batteries de l'appareil et apportez-les à un point de collecte distinct pour les batteries usagées.

Communiquez avec une entreprise locale ou votre organisme local de gestion des déchets pour en savoir plus.

15. Spécifications techniques

Raspberry Pi	
Processeur	Raspberry Pi5
Mémoire	2 Go
Radiotransmission	Wi-Fi 2,4/5,0 GHz IEEE 802.11.ac Bluetooth 5.0, BLE

Bloc d'alimentation	
Fabricant	Shenzhen Soy Technology Co. Ltd.
Désignation du modèle	SOY-1201000-410-B

Bloc d'alimentation

Tension d'alimentation / fréquence d'entrée CA / courant	100-240V ~ 50-60Hz
Tension de sortie / courant	12V $\overline{=}$ 10A
Puissance de sortie	120W
Efficacité opérationnelle moyenne	88,7 %
Efficacité à faible charge (10 %)	82,8 %
Consommation électrique à charge nulle	0,06W

Écran

Taille de l'image	23,8 po (60,45 cm), TFT
Zone visible	19,5 po, 4:3 (masqué par le biseau)
Résolution	1 920 × 1 080 pixels

Ports

Machine d'arcade	Branchement d'alimentation électrique CC-IN
	1 sortie HDMI type A
	1 Gigabit Ethernet
	2 USB 3.2 Gen1 type A
	1 sortie micro-HDMI

Conditions ambiantes

Températures	Exploitation : 32°F ~ 95°F (0°C ~ +35°C)
	Non-exploitation : -4°F ~ 140°F (-20°C ~ +60°C)
Humidité (sans condensation)	Exploitation : < 80 % Non-exploitation : < 90 %

Dimensions/poids

Dimensions (L × H × P)	Env. 24,6 × 68,0 × 28,0 po Env. 625 × 1 727 × 710 mm
Poids	Env. 105 lb Env. 47,5 kg

16. Renseignements sur la licence

Ce produit est un produit officiellement sous licence de Capcom^{MD}.

Tous les jeux et logiciels inclus sont fournis sous leur propre licence,

Iconic Arcade ne soutient pas, ni n'accepte, ni n'autorise l'utilisation de tout ROM, logiciel ou modification sans licence, non autorisés ou de tierce partie.

17. Informations de service

Avez-vous besoin d'aide? Des questions?

Ne retournez pas au point de vente, mais contactez-nous!

Visitez le site <https://iconicarcade.com/support>

Nous nous ferons un plaisir de vous aider.



Service



Manuel de l'utilisateur



Déclarations de conformité

18. Mention légale

Droits d'auteur 2025

Tous droits réservés.

Ce manuel de l'utilisateur est protégé par droit d'auteur.

Sa reproduction sous forme mécanique, électronique ou autre sans l'autorisation écrite du fabricant est interdite.

Le droit d'auteur appartient à :

Eldohm International Ltd.

Rm. 505, 5/F, Tower A, New Mandarin Plaza,

14 Science Museum Road, TST East, Hong Kong.

Veuillez prendre note que l'adresse ci-dessus ne constitue pas une adresse de retour. Contactez toujours notre service à la clientèle en premier lieu.

Ce produit est protégé par des brevets : U.S. Patent Nos. 10,751,632 et 11,383,175.

