

---

# Inhoudsopgave

<b>1.</b>	<b>Informatie over deze gebruiksaanwijzing.....</b>	<b>5</b>
1.1.	Betekenis van de symbolen.....	5
<b>2.</b>	<b>Gebruiksdoel.....</b>	<b>6</b>
<b>3.</b>	<b>Conformiteit.....</b>	<b>6</b>
3.1.	EU-conformiteitsinformatie.....	6
3.2.	VK – Verklaring van overeenstemming .....	8
3.3.	FCC-conformiteitsverklaring .....	8
<b>4.</b>	<b>Veiligheidsvoorschriften .....</b>	<b>9</b>
4.1.	Veilig gebruik.....	9
4.2.	Plaats van opstelling .....	11
4.3.	Stroomvoorziening .....	12
4.4.	Instructies voor het scherm.....	12
<b>5.</b>	<b>Inhoud van de levering .....</b>	<b>13</b>
5.1.	Onderdelenlijst van Arcade-automaat.....	13
5.2.	Lijst van onderdelen van de console (versie zonder Arcade- automaat).....	15
<b>6.</b>	<b>Montage .....</b>	<b>16</b>
6.1.	Console .....	17
6.2.	Arcade-automaat .....	18
<b>7.</b>	<b>Overzicht van het apparaat .....</b>	<b>23</b>
7.1.	Arcade-automaat .....	23
7.2.	Console .....	24
<b>8.</b>	<b>Ingebruikname .....</b>	<b>25</b>
8.1.	Aansluiten.....	25
8.2.	Een USB-stick gebruiken voor de eerste installatie .....	26
8.3.	Apparaat in-/uitschakelen .....	26
<b>9.</b>	<b>De console bedienen .....</b>	<b>27</b>
<b>10.</b>	<b>Eerste installatie .....</b>	<b>28</b>
10.1.	Taal-/landinstellingen.....	28
10.2.	Wifiverbinding tot stand brengen .....	28
10.3.	Besturingssysteem installeren (Linux-distributie).....	29
10.4.	Systeem opnieuw opstarten .....	29
10.5.	Functietest van de hardware .....	29
<b>11.</b>	<b>Reiniging en onderhoud .....</b>	<b>30</b>
<b>12.</b>	<b>Opslag bij niet-gebruik .....</b>	<b>30</b>
<b>13.</b>	<b>Pixelfout op het scherm .....</b>	<b>31</b>
<b>14.</b>	<b>Afvalverwerking .....</b>	<b>32</b>
<b>15.</b>	<b>Technische gegevens.....</b>	<b>32</b>
<b>16.</b>	<b>Licentie-informatie.....</b>	<b>35</b>

---

<b>17.</b>	<b>Service-informatie.....</b>	<b>35</b>
<b>18.</b>	<b>Colofon .....</b>	<b>36</b>

---

# 1. Informatie over deze gebruiksaanwijzing



Hartelijk dank dat u voor ons product hebt gekozen. Wij wensen u veel plezier met het apparaat.

Lees de veiligheidsvoorschriften en de volledige gebruiksaanwijzing aandachtig door voordat u het apparaat in gebruik neemt. Neem de waarschuwingen op het apparaat en in de gebruiksaanwijzing in acht.

Houd de gebruiksaanwijzing altijd binnen handbereik. Als u het apparaat verkoopt of doorgeeft, geef dan ook altijd deze gebruiksaanwijzing mee, omdat deze een essentieel onderdeel is van het product.

## 1.1. Betekenis van de symbolen

Als een tekstgedeelte is gemarkeerd met een van de volgende waarschuwingsymbolen, moet het in de tekst beschreven gevaar worden vermeden om de daar beschreven mogelijke gevolgen te voorkomen.



### GEVAAR!

Waarschuwing voor acuut levensgevaar!



### WAARSCHUWING!

Waarschuwing voor gevaar door een elektrische schok!



### WAARSCHUWING!

Waarschuwing voor mogelijk levensgevaar en/of ernstig blijvend letsel!



### WAARSCHUWING!

Waarschuwing voor gevaar door een hoog volume!



### VOORZICHTIG!

Waarschuwing voor mogelijk minder ernstig en/of licht letsel!

•

Opsommingsteken/informatie over gebeurtenissen die zich tijdens de bediening kunnen voordoen



### LET OP!

Neem de aanwijzingen in acht om materiële schade te voorkomen!

►

Instructie voor een uit te voeren handeling



Meer informatie over het gebruik van het apparaat

■

Veiligheidsvoorschriften die in acht moeten worden genomen

---

## 2. Gebruiksdoel

Dit is een apparaat uit de informatie-elektronica en is bedoeld voor het gebruik van multimediacontent op een gameplatform. Het product is uitsluitend bedoeld voor privégebruik en niet voor commercieel gebruik. Houd er rekening mee dat bij gebruik van het apparaat voor een ander doel dan waarvoor het is bestemd, de aansprakelijkheid vervalt:

- Bouw het product zonder onze toestemming niet om en gebruik uitsluitend door ons geleverde of goedgekeurde vervangende onderdelen en accessoires.
- Neem alle informatie in deze gebruiksaanwijzing en in het bijzonder de veiligheidsvoorschriften in acht. Elke andere vorm van gebruik geldt als niet in overeenstemming met het gebruiksdoel en kan letsel of materiële schade tot gevolg hebben.
- Gebruik het toestel niet onder extreme omgevingsomstandigheden.

## 3. Conformiteit

### 3.1. EU-conformiteitsinformatie

Hierbij verklaart ELDOHM dat het type radioapparatuur "Iconic Arcade" voldoet aan richtlijn 2014/53/EU (RE-richtlijn), richtlijn 2009/125/EG (codesignrichtlijn) en richtlijn 2011/65/EU (RoHS-richtlijn).

De volledige EU-conformiteitsverklaring kan worden gedownload vanaf [www.iconicarcade.com/en/doc](http://www.iconicarcade.com/en/doc).

Als uw apparaat werkt met een netwerkverbinding in het 5 GHz-frequentiebereik van de ingebouwde wifioplossing, is het gebruik in de EU-landen (zie tabel) alleen binnen gebouwen toegestaan.

Neem altijd de in het land van gebruik geldende wetgeving in acht.





AT	BE	BG	CZ	DK
EE	FR	DE	IS	IE
IT	EL	ES	CY	LV
LI	LT	LU	HU	MT
NL	NO	PL	PT	RO
SI	SK	TR	FI	SE
CH	UK(NI)	HR		

AT = Oostenrijk, BE = België, CZ = Tsjechië, DK = Denemarken, EE = Estland, FR = Frankrijk, DE = Duitsland, IS = IJsland, IE = Ierland, IT = Italië, EL = Griekenland, ES = Spanje, CY = Cyprus, LV = Letland, LT = Litouwen, LU = Luxemburg, HU = Hongarije, MT = Malta, NL = Nederland, NO = Noorwegen, PL = Polen, PT = Portugal, RO = Roemenië, SI = Slovenië, SK = Slowakije, TR = Turkije, FI = Finland, SE = Zweden, CH = Zwitserland, UK(NI) = Noord-Ierland, HR = Kroatië

### 3.1.1. Informatie over wifi

Frequentiebereik: 2,4 GHz / 5 GHz  
Wifistandaard: 802.11 a/b/g/n/ac  
Codering: WEP/WPA/WPA2

Frequentiebereik/MHz	Kanaal	Max. zendvermogen / dBm
2400 - 2483,5	1 - 13	< 20
5150 - 5250	36 - 48	< 23
5250 - 5350	52 - 64	< 23
5470 - 5725	100 - 140	< 30
5735 - 5835	149 - 165	-- (indien aanwezig < 14)

---

## 3.2. VK – Verklaring van overeenstemming

**UK  
CA**

De fabrikant verklaart dat het product voldoet aan alle relevante Britse eisen.

## 3.3. FCC-conformiteitsverklaring

**OPMERKING:** Deze apparatuur is getest en voldoet aan de limieten voor een digitaal apparaat van klasse B, overeenkomstig deel 15 van de FCC-regels.

Deze limieten zijn ontworpen om redelijke bescherming te bieden tegen schadelijke interferentie in een installatie in een woning. Dit apparaat genereert en gebruikt radiofrequente energie en kan deze uitstralen. Als het apparaat niet volgens de instructies wordt geïnstalleerd en gebruikt, kan dit schadelijke interferentie veroorzaken aan radiocommunicatie. Er is echter geen garantie dat er in een bepaalde installatie geen interferentie zal optreden. Als dit apparaat schadelijke interferentie veroorzaakt met radio- of televisieontvangst die kan worden vastgesteld door de apparatuur uit en aan te zetten, wordt de gebruiker gestimuleerd om te proberen de interferentie te verhelpen met een of meer van de volgende maatregelen:

- De ontvangstantenne anders richten of verplaatsen.
- De afstand tussen de apparatuur en de ontvanger vergroten.
- De apparatuur aansluiten op een stopcontact in een ander circuit dan waarop de ontvanger is aangesloten.
- Neem voor hulp contact op met de dealer of met een ervaren technicus.

**WAARSCHUWING:** Wijzigingen of aanpassingen die niet uitdrukkelijk zijn goedgekeurd door de partij die verantwoordelijk is voor de regelnaleving, kunnen leiden tot ongeldigheid van de bevoegdheid van de gebruiker om de apparatuur te bedienen. Eventuele afgeschermd interfacekabels moeten worden gebruikt om aan de emissielimieten te voldoen.

Dit apparaat voldoet aan Deel 15 van de FCC-regels. Gebruik is onderhevig aan de volgende twee voorwaarden:

- (1) Dit apparaat mag geen schadelijke interferentie veroorzaken; en
- (2) Dit apparaat moet ontvangen interferentie accepteren, inclusief interferentie die ongewenste werking kan veroorzaken.

Het volgende boekje, opgesteld door de FCC, kan ook nuttig zijn: "How to Identify and Resolve Radio-TV Interference Problems" (Interferentieproblemen met radio/tv vaststellen en oplossen). Dit boekje is verkrijgbaar bij het U.S. Government Printing Office, Washington D.C. 20402.

---

## 4. Veiligheidsvoorschriften

- Dit apparaat kan worden gebruikt door kinderen vanaf 8 jaar en door personen met een lichamelijke, zintuiglijke of geestelijke beperking of gebrek aan kennis en ervaring, mits er iemand toezicht op hen houdt of mits hun is geleerd hoe ze het apparaat veilig kunnen gebruiken en ze hebben begrepen welke gevaren het gebruik van het apparaat met zich meebrengt.
- Houd toezicht op kinderen om ervoor te zorgen dat ze niet met het apparaat spelen.
- Reiniging en onderhoud mogen niet worden uitgevoerd door kinderen zonder dat er iemand toezicht op hen houdt.
- Bewaar het apparaat en de accessoires buiten het bereik van kinderen.

### 4.1. Veilig gebruik

- Gebruik uitsluitend de meegeleverde netadapter.
- Stel het apparaat niet bloot aan druipe- en spatwater, en zet geen met vloeistof gevulde voorwerpen, bijv. vazen, op of in de directe nabijheid van het apparaat.
- Giet geen vloeistoffen in het apparaat.



#### **GEVAAR!**

#### **Gevaar voor elektrische schok!**

- Als de netadapter geopend is, bestaat er gevaar voor elektrische schokken en brand!
  - Maak de behuizing van het apparaat en de netadapter nooit open!
  - Gebruik het apparaat nooit met geopende behuizing.
- Dek de openingen niet af, omdat het apparaat anders oververhit kan raken en er zelfs brand kan ontstaan.

- 
- Steek geen voorwerpen door de sleuven en openingen in het apparaat. Hierdoor kunt u een elektrische schok krijgen en kan er kortsluiting of zelfs brand ontstaan met beschadiging van uw apparaat als gevolg.

Schakel het apparaat direct uit of schakel het niet in, trek de netstekker los en neem contact op met de klantenservice, wanneer:

- u ongewone geluiden hoort uit de netadapter of het apparaat, of wanneer er rookontwikkeling is in het apparaat of de netadapter;
  - het apparaat, de netadapter of het netsnoer zichtbare schade heeft;
  - vloeistoffen in het apparaat terecht zijn gekomen.
- Laat het defecte netsnoer/de defecte netadapter vervangen door originele onderdelen. Ze mogen in geen geval worden gerepareerd.



### **WAARSCHUWING!**

#### **Gevaar voor elektrische schok!**

Bij onjuiste reparatie bestaat er gevaar voor elektrische schokken.

- Maak de behuizing van het apparaat en de netadapter nooit open!
- Neem bij storingen contact op met het Service Center of een ander professioneel reparatiebedrijf.



---

## 4.2. Plaats van opstelling

- Gebruik het apparaat niet in explosiegevaarlijke omgevingen. Hiertoe horen bijvoorbeeld tankinstallaties, opslagplaatsen voor brandstof en ruimtes waar oplosmiddelen worden verwerkt. Ook in omgevingen waar veel fijnstof voorkomt (bijvoorbeeld meel- of houtstof), mag dit apparaat niet worden gebruikt.
- Houd het apparaat en alle aangesloten apparaten uit de buurt van vocht en voorkom stofvorming en blootstelling aan hitte en direct zonlicht. Als deze aanwijzingen niet in acht worden genomen, kunnen er storingen optreden en kan het apparaat beschadigd raken.
- Gebruik het apparaat niet buiten, omdat invloeden van buitenaf, zoals regen en sneeuw, het toestel kunnen beschadigen.
- Houd een afstand aan van ten minste één meter van hoogfrequente en magnetische storingsbronnen (televisietoestellen, luidsprekers, mobiele telefoons, DECT-telefoons enzovoort) om storingen in de werking van het apparaat en gegevensverlies te voorkomen.
- Dit apparaat is niet geschikt voor gebruik op beeldschermwerkplekken zoals bedoeld in §2 van de Duitse verordening inzake beeldschermwerkplekken.

---

### **4.3. Stroomvoorziening**

- Dek de netadapter niet af.
- Pak de netadapter nooit vast met natte handen.
- Het stopcontact moet zich altijd in de buurt van het apparaat bevinden en gemakkelijk toegankelijk zijn.
- Pak de netadapter alleen vast aan de behuizing, als u hem uit het stopcontact wilt halen.
- Om de stroomvoorziening van uw apparaat (via de netadapter) te onderbreken, haalt u de netadapter uit het stopcontact.
- Gebruik de netadapter alleen op gearde stopcontacten met de waarden die staan vermeld in de technische gegevens.
- Haal bij onweer altijd de netadapter uit het stopcontact.

### **4.4. Instructies voor het scherm**

- Laat niets op het scherm vallen.
- Leg niets op het apparaat.
- Raak het scherm niet aan met scherpe voorwerpen.
- Kras niet met uw nagels of met harde voorwerpen op het scherm.
- Er bestaat gevaar voor letsel wanneer het scherm breekt. Doe als dit gebeurt veiligheidshandschoenen aan, pak de gebroken onderdelen in en stuur deze op naar het Service Center om deze volgens de geldende voorschriften te laten afvoeren. Was uw handen daarna met zeep, omdat niet kan worden uitgesloten dat er chemicaliën uit het apparaat zijn gekomen.

## 5. Inhoud van de levering



### GEVAAR!

#### Verstikkingsgevaar!

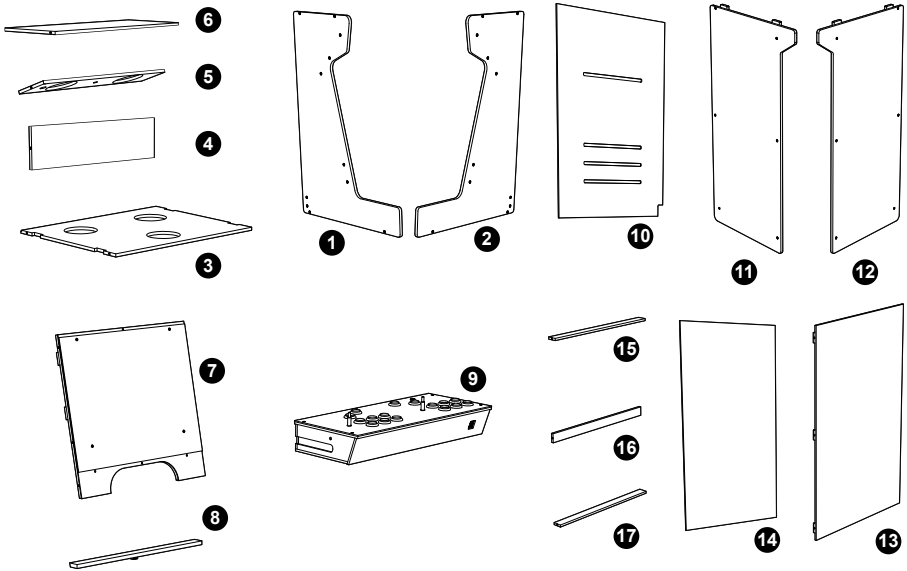
Er bestaat verstikkingsgevaar door het inslikken of inademen van kleine onderdelen of folie.

■ Houd verpakkingsfolie buiten het bereik van kinderen.

- ▶ Haal het product uit de verpakking en verwijder al het verpakkingsmateriaal.
- ▶ Controleer de levering op volledigheid en informeer ons binnen 14 dagen na aankoop indien de levering niet compleet is.

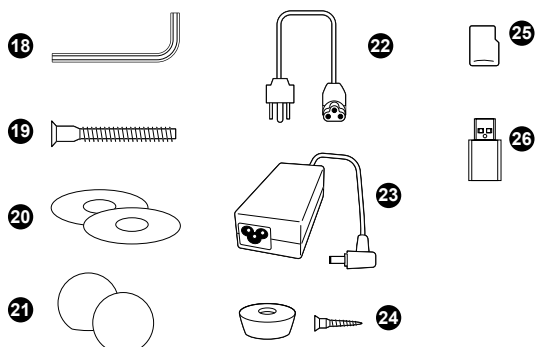
### 5.1. Onderdelenlijst van Arcade-automaat

Het door u gekochte pakket hoort het volgende te bevatten:



Behuizing	
1	Zijdeel linksboven
2	Zijdeel rechtsboven
3	Opzetstuk
4	Voorpaneel luidsprekers
5	Luidsprekerelement

Behuizing	
6	Luidsprekerafdekking
7	Schermet frame en controller
8	Schermet verbindingstuk
9	Console
10	Achterwand boven
11	Zijdeel linksonder
12	Zijdeel rechtsonder
13	Voorpaneel onder
14	Achterwand onder
15	Verbindingstuk boven
16	Verbindingstuk midden
17	Verbindingstuk onder



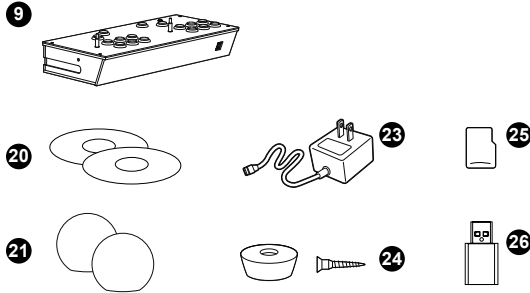
Accessoires	
18	Inbusleutel M5 (2x)
19	Schroeven (33x)
20	Afdekringen voor joystick (2x)
21	Kogelschroeven voor joystick (2x)
22	Netsnoer (afbeelding verschilt per land)
23	Netadapter
24	Rubberen voetjes (6x) voor console met bevestigingsschroeven (6x)
25	USB-stick voor software-installatie

## Accessoires

26	microSD-kaart
----	---------------

### 5.2. Lijst van onderdelen van de console (versie zonder Arcade-automaat)

Het door u gekochte pakket hoort het volgende te bevatten:



## Accessoires

9	Console
20	Afdekringen voor joystick (2x)
21	Kogelschroeven voor joystick (2x)
23	Netadapter (afbeelding verschilt per land)
24	Rubberen voetjes (6x) voor console met bevestigingsschroeven (6x)
25	USB-stick voor software-installatie
26	microSD-kaart

---

## 6. Montage

Hierna volgt een beschrijving van de installatie

- van de console,
- de montage van de Arcade-automaat (bovendeeel, benedendeeel) met scherm,
- de verbindingkabel,
- en de aansluiting van de netadapter.

Voor de montage wordt aanbevolen dat er een tweede persoon beschikbaar is om te helpen bij de installatie van de behuizing.

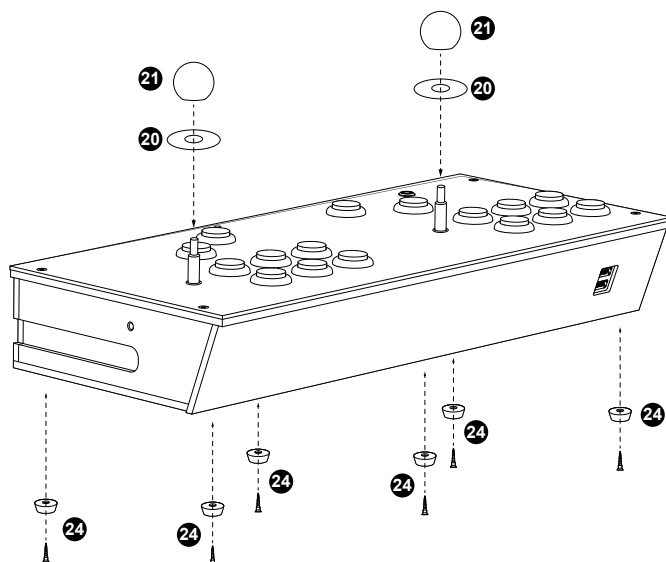


Gebruik voor het bevestigen van de schroeven de meegeleverde inbus-sleutel. Draai de schroeven niet te strak vast om beschadiging van de behuizing te voorkomen.

## 6.1. Console

Voor deze stap zijn de volgende onderdelen nodig:

9	Console
25	microSD-kaart
20	Afdekringen voor joystick (2x)
21	Kogelschroeven voor joystick (2x)
24	Rubberen voetjes (6x) voor console met bevestigingsschroeven (6x)
	Kruiskopschroevendraaier (niet meegeleverd)



- ▶ Plaats de afdekringen voor de joystick over de pennen van de joystick.
- ▶ Schroef de kogels voor de joystick op de pennen.
- ▶ Alleen als je de console zonder arcadeautomaat gebruikt: Bevestig de rubberen voetjes van de console met de meegeleverde schroeven. Gebruik hiervoor een gangbare kruiskopschroevendraaier.

Als u de console alleen gebruikt zonder Arcade-automaat, ga dan naar het hoofdstuk "8. Ingebruikname" op blz. 25.

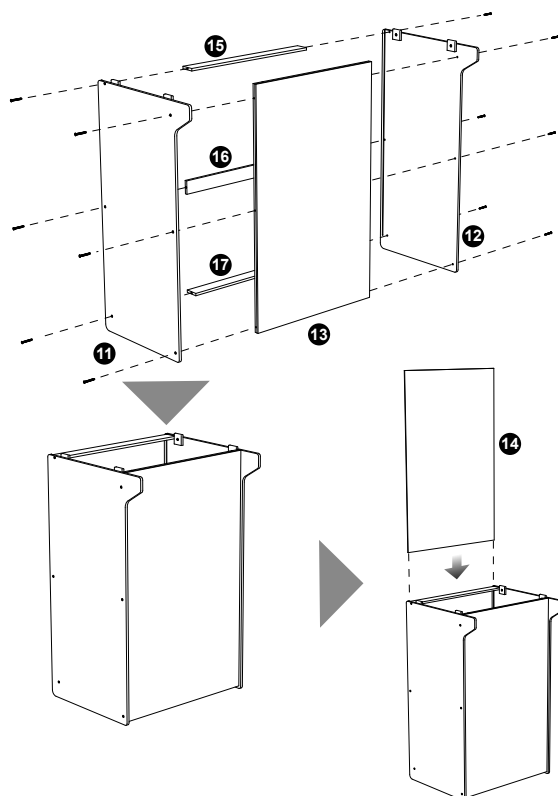
## 6.2. Arcade-automaat

### 6.2.1. Onderste deel

Voor deze stap zijn de volgende onderdelen nodig:

11	Zijdeel linksonder
12	Zijdeel rechtsonder
13	Voorpaneel onder
14	Achterwand onder
15	Verbindingsstuk boven
16	Verbindingsstuk midden
17	Verbindingsstuk onder
18	Inbusleutel
19	Bevestigingsschroeven (12x)

► Monteer het onderste deel zoals is afgebeeld.



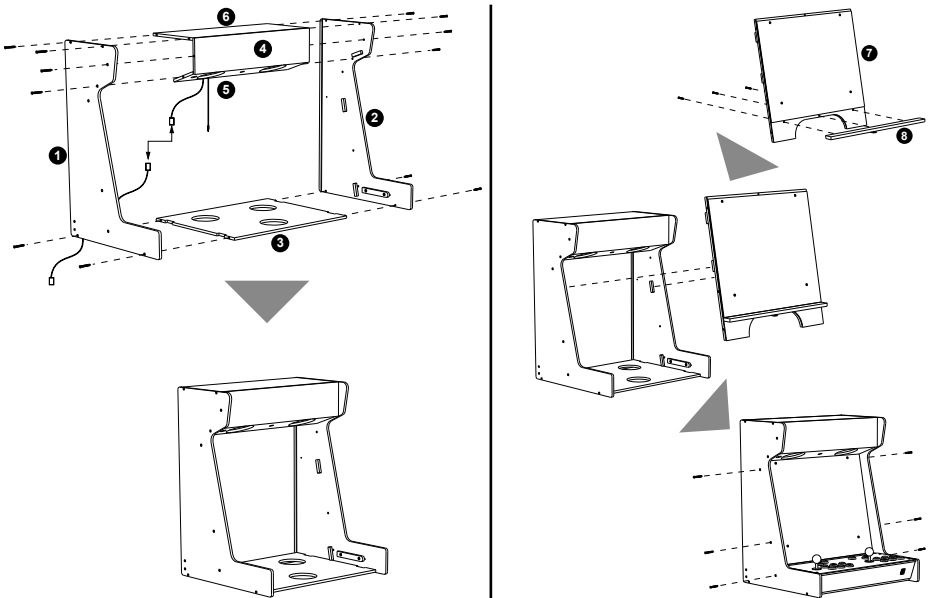


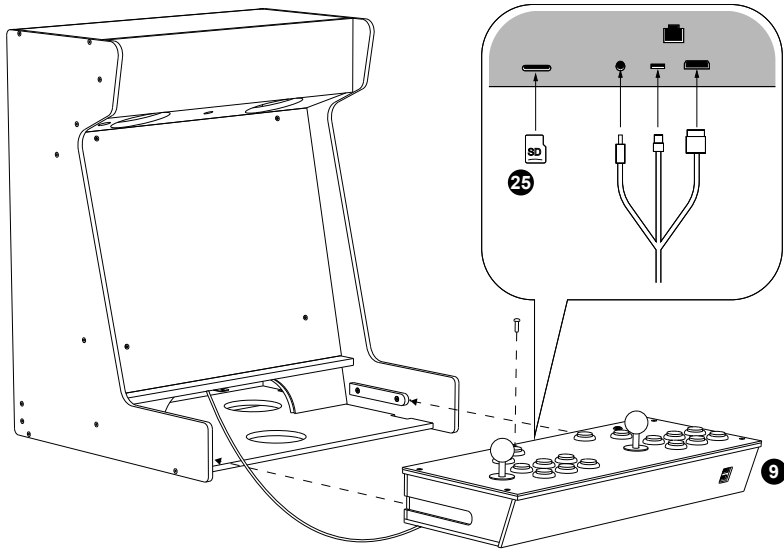
## 6.2.2. Bovendeel en scherm

Voor deze stap zijn de volgende onderdelen nodig:

1	Zijdeel linksboven
2	Zijdeel rechtsboven
3	Opzetstuk
4	Voorpaneel luidsprekers
5	Luidsprekerelement
6	Luidsprekerafdekking
7	Scherm met frame en controller
8	Schermverbindingsstuk
18	Inbussleutel
19	Bevestigingsschroeven (12x)

- ▶ Monteer het bovendeel en installeer het scherm zoals is afgebeeld.
- ▶ Draai de schroeven van het bovendeel eerst helemaal vast, zodat het scherm makkelijker kan worden geplaatst.





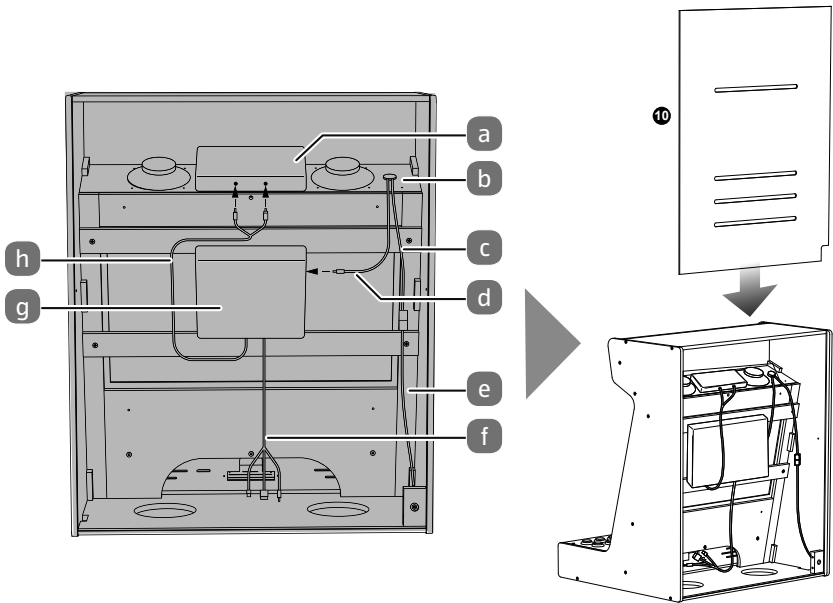
- ▶ Verbind de aansluitkabel van de console met de console:
  - HDMI-stekker voor het scherm in de HDMI-aansluiting,
  - USB-C-voedingsstekker in de USB-C-aansluiting,
  - 3,5-mm jackplug in de 3,5-mm jackaansluiting.
- ▶ Optioneel: Voor een bekabelde netwerkverbinding steekt u het ene uiteinde van de netwerkkabel in de netwerkaansluiting.
- ▶ Plaats de microSD-kaart met het label omhoog in de kaartsleuf op de achterkant van de console totdat de kaart vastklikt. Als u de kaart later wilt verwijderen, drukt u weer in de sleuf totdat deze ontgrendelt.
- ▶ Steek het bedieningspaneel in de beschikbare geleider.

### 6.2.3. Bekabeling

Voor deze stap is het volgende onderdeel nodig:

10	Achterwand boven
----	------------------

- ▶ Verbind de kabels:
  - netsnoer (d) van de netschakelaar (b) met controller (g),
  - netsnoer (c) van de netschakelaar (b) met aansluitkabel van de netadapter (e),
  - 3,5-mm audiokabel (h) van controller (g) met versterker (a).
- ▶ Steek de aansluitkabel van de console (f) door de opening.
- ▶ Plaats de achterwand in de geleider en schuif deze omlaag.



---

## 6.2.4. Plaatsen

- ▶ Verbind het bovendeel met het benedendeel.
- ▶ Plaats en gebruik het apparaat op een stabiele, vlakke en trillingvrije ondergrond om te voorkomen dat het apparaat valt.
- ▶ Optioneel: Als u bij "6.2.2. Bovendeel en scherm" op blz. 19 een netwerkkabel voor de bekabelde netwerkverbinding hebt aangesloten, verbindt u de stekker van de netwerkkabel met een hub/switch/router.

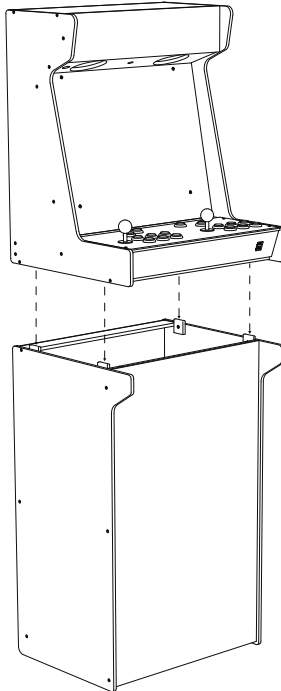


### **VOORZICHTIG!**

#### **Gevaar voor letsel!**

Om letsel door kantelen te voorkomen, moet u de Arcade-automaat stevig vastmaken aan de muur.

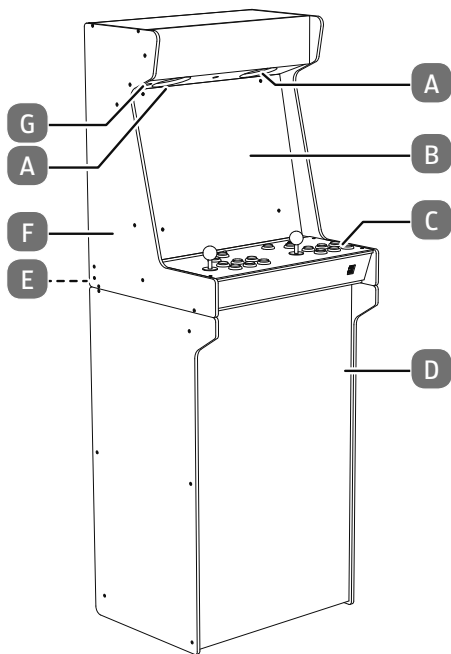
- Gebruik bevestigingsmiddelen die geschikt zijn voor de muur.



---

## 7. Overzicht van het apparaat

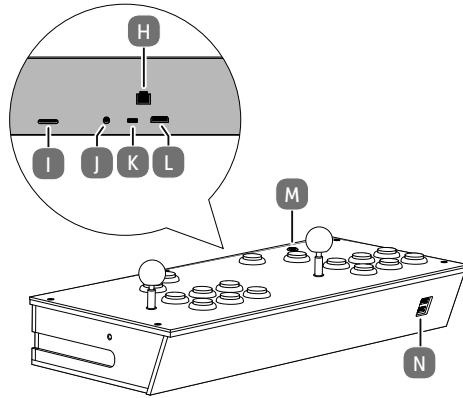
### 7.1. Arcade-automaat



- A. Luidspreker
- B. Scherm
- C. Console
- D. Benedendeel van de behuizing
- E. Aansluiting voor netadapter
- F. Bovendeel van de behuizing
- G. Netschakelaar

---

## 7.2. Console



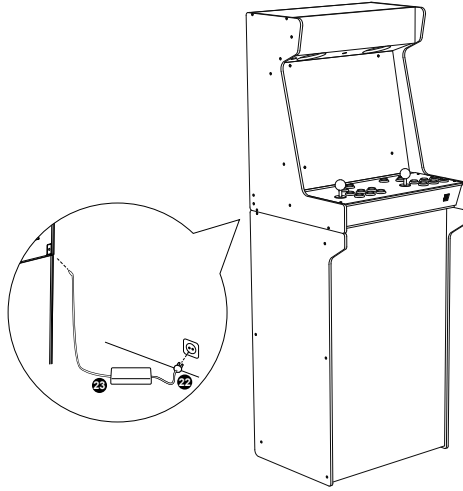
- H. Netwerkaansluiting
- I. Sleuf voor microSD-geheugenkaart
- J. Audioaansluiting
- K. USB-C-aansluiting
- L. HDMI-aansluiting
- M. Aan-uitschakelaar (alleen bij de versie zonder Arcade-automaat)
- N. 2x USB 3.2-aansluiting

---

## 8. Ingebruikname

### 8.1. Aansluiten

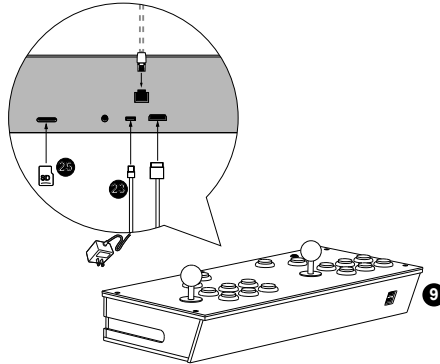
#### 8.1.1. Netadapter bij gebruik met de Arcade-automaat



- ▶ Sluit de meegeleverde netadapter aan op de aansluiting voor de netadapter op de achterkant van de Arcade-automaat.
- ▶ Steek de stekker in een goed bereikbaar stopcontact. Het stopcontact moet zich in de buurt van het apparaat bevinden en moet gemakkelijk bereikbaar zijn.

---

## 8.1.2. Gebruik van alleen de console



- ▶ Sluit de meegeleverde netadapter aan op de USB-C-aansluiting op de achterkant van de console.
- ▶ Steek de stekker in een goed bereikbaar stopcontact. Het stopcontact moet zich in de buurt van het apparaat bevinden en moet gemakkelijk bereikbaar zijn.
- ▶ Sluit een beeldscherm aan op de HDMI-aansluiting aan de achterkant van de console.
- ▶ Optioneel: Voor een bekabelde netwerkverbinding steekt u het ene uiteinde van de netwerkkabel in de netwerkaansluiting en sluit u het andere uiteinde van de netwerkkabel aan op een hub/switch/router.

## 8.2. Een USB-stick gebruiken voor de eerste installatie

- ▶ Sluit de meegeleverde USB-stick aan op een van de USB-aansluitingen op de voorkant van de console.

## 8.3. Apparaat in-/uitschakelen



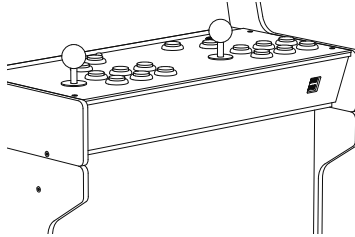
Voordat u het apparaat voor de eerste keer inschakelt, sluit u de meegeleverde USB-stick aan op een van de USB-aansluitingen aan de voorkant van de console om de eerste installatie te starten.

- ▶ Om het apparaat in te schakelen,
  - drukt u op de aan-uitschakelaar op de console (als u de versie zonder Arcade-automaat hebt gekocht) of
  - zet de aan-uitschakelaar **0/1** op de Arcade-automaat op **1**.
- ▶ Druk opnieuw op de schakelaar om het apparaat uit te schakelen.



---

## 9. De console bedienen



Met de console kunt u alle menu's en games bedienen, en tekstvelden invoeren. Onder in het scherm en in dialoogvensters ziet u de toetsen die kunt wilt gebruiken en hun functies.

### Joystick

- ▲ ▼ ◀ ▶ Navigeren in de menu's in alle richtingen
- ▲ ▼ Letters, cijfers en tekens in tekstvakken selecteren
  - ◀ In tekstvelden: laatste teken verwijderen
  - ▶ In tekstvelden: volgende letter/spatie

Toets **A** Invoer bevestigen

Toets **B** Invoer en menu's annuleren; teruggaan naar het vorige menu

De bediening is afhankelijk van de betreffende retrodistributie, het geëmuleerde systeem en de game, en kan afwijken van deze tabel. Neem de volgende opmerkingen in acht:

- Bij sommige distributies kunnen de toetsen **A** en **B** verwisseld zijn.
- Druk tegelijkertijd op **START** en **SELECT** om een actieve game te verlaten.
- Als de joystick een richting aangeeft in plaats van de namen van de toetsen (A, B, X, Y), zijn de toetsen als volgt ingedeeld:

Joystick Toets

- ▶ **A**
- ▼ **B**
- ▲ **X**
- ◀ **Y**

---

## 10. Eerste installatie

- ▶ Sluit de meegeleverde USB-stick aan op een van de twee USB-aansluitingen op de voorkant van de console.
- ▶ Druk op de aan-uitschakelaar om het apparaat in te schakelen.

Nadat u het apparaat voor de eerste keer hebt ingeschakeld, wordt het hoofdscherm weergegeven om het apparaat voor de eerste keer in te stellen.

- **LOCALE:** taal- en landinstellingen selecteren
- **WIRELESS:** de wifinetwerkverbinding instellen
- **INSTALL:** gamepakketten selecteren
- **EXIT:** het systeem herstarten na de installatie
- **TEST:** functietest van de hardware
- **ABOUT:** licentie-informatie weergeven

Voer de volgende stappen uit in de aangegeven volgorde.

### 10.1. Taal-/landinstellingen

- ▶ Selecteer met de joystick de optie **LOCALE** en bevestig met de toets **A**.
- ▶ Selecteer met de joystick het gewenste land en bevestig met toets **A**.
- ▶ Selecteer nu met de joystick de gewenste menutaal.
- ▶ Bevestig ten slotte met de toets **A**.

De taal- en landinstellingen zijn voltooid.

- ▶ Wanneer u klaar bent, drukt u op de toets **B** om terug te gaan naar het hoofdmenu.

### 10.2. Wifiverbinding tot stand brengen

Als u al een netwerkkabel hebt aangesloten, gaat u verder met het volgende hoofdstuk.

Als u het apparaat via wifi wilt verbinden, doet u het volgende:

- ▶ Selecteer met de joystick in het hoofdmenu de optie **WIRELESS** en bevestig met de toets **A**.
- ▶ Selecteer met de joystick het gewenste wifinetwerk en bevestig met toets **A**.
- ▶ Als voor het gekozen netwerk een wachtwoord vereist is, kunt u dit invoeren met de joystick:
  - ▲ ▼ Letters, cijfers en tekens selecteren
    - ◀ In tekstvelden: laatste teken verwijderen
    - ▶ In tekstvelden: volgende letter/spatie
- ▶ Bevestig ten slotte met de toets **A**.
- ▶ Wanneer u klaar bent, drukt u op de toets **B** om terug te gaan naar het hoofdmenu.

---

## 10.3. Besturingssysteem installeren (Linux-distributie)

Voor de Iconic Arcade is een Linux-besturingssysteem vereist. Dit moet op de SD-kaart geïnstalleerd zijn. U kunt kiezen uit vier populaire distributies die de benodigde emulators oudere platforms al bevatten. Alle vier zijn gratis beschikbaar en variëren in bediening en aantal games. Als alternatief kunt u het standaardbesturingssysteem op de reeds ingebouwde Raspberry Pi installeren en de software naar eigen wens aanpassen.

- ▶ Selecteer met de joystick de optie **INSTALL** en bevestig met toets **A**.

Er is een selectie van besturingssystemen beschikbaar.

- ▶ Selecteer het gewenste besturingssysteem met de joystick en bevestig met de toets **A** om de installatie te starten.

Dit proces kan enige tijd duren. De voortgang wordt weergegeven op het scherm.

- ▶ Wanneer u klaar bent, drukt u op de toets **B** om terug te gaan naar het hoofdmenu.

## 10.4. Systeem opnieuw opstarten

Nadat alle stappen voor de eerste installatie zijn voltooid, moet het systeem opnieuw worden opgestart. Hiermee wordt de gekozen gamedistributie geactiveerd.

- ▶ Selecteer met de joystick de optie **EXIT** en bevestig met de toets **A**.
- ▶ Verwijder de USB-stick uit de USB-aansluiting.
- ▶ Bevestig ten slotte met de toets **A** om het apparaat opnieuw op te starten.

Het apparaat start op met de gamedistributie die u hebt geselecteerd en de eerste installatie is voltooid.

## 10.5. Functietest van de hardware

Test de werking van de joystick en het scherm, de toetsen en het geplaatste opslagmedium.

- ▶ Selecteer met de joystick de optie **TEST** en bevestig met de toets **A**.
- ▶ Selecteer de gewenste hardware in het menu en druk op **A** om te bevestigen.
- ▶ Wanneer u klaar bent, drukt u op de toets **B** om terug te gaan naar het hoofdmenu.

---

## 11. Reiniging en onderhoud



### **WAARSCHUWING!**

#### **Gevaar voor elektrische schok!**

Als de behuizing wordt geopend en onderdelen in het toestel worden aangeraakt, bestaat er levensgevaar door elektrische schokken!

- Open de behuizing van het apparaat niet. Er zitten geen onderdelen in die onderhouden moeten worden. Maak altijd de netadapter los voordat u het apparaat reinigt.
- ▶ Reinig de behuizing alleen met een licht bevochtigde, pluivrije doek.
- ▶ Gebruik geen oplosmiddelen en geen bijtende of gasvormige reinigingsmiddelen.
- ▶ Reinig het scherm met speciale reinigingsmiddelen (bijvoorbeeld glasreiniger).
- ▶ Om schade aan het apparaat te voorkomen, mag er in geen geval vloeistof binnen in het apparaat terechtkomen.
- ▶ Stel het beeldscherm niet bloot aan fel zonlicht of ultraviolette straling.

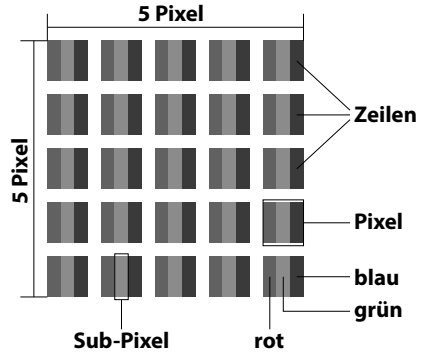
## 12. Opslag bij niet-gebruik

Berg het apparaat, als u het gedurende langere tijd niet gebruikt, op een droge, koele plaats op en zorg ervoor dat het apparaat is beschermd tegen stof en extreme temperatuurschommelingen.

### 13. Pixelfout op het scherm

Ondanks het gebruik van de modernste productiemethoden kunnen er vanwege de zeer complexe techniek in zeldzame gevallen een of meer pixels uitvallen.

Bij actieve matrix-tft-monitors met een resolutie van **1920 x 1080 pixels**, die elk uit drie subpixels (rood, groen en blauw) bestaan, zijn er in totaal **ca. 6,2 miljoen** elementen die moeten worden aangestuurd. Vanwege dit zeer grote aantal transistors en het daaraan gerelateerde uiterst complexe productieproces is het mogelijk dat er af en toe pixels of afzonderlijke subpixels uitvallen of verkeerd worden aangestuurd.



Pixelfout-klasse	Fouttype 1 continu oplichtende pixel	Fouttype 2 continu zwarte pixel	Fouttype 3 defecte subpixel	
			oplichtend	zwart
0	0	0	0	0
I	1	1	2 1 0	1 3 5
II	2	2	5 $5-n^*$	0 $2 \times n^*$ 10
III	5	15	50 $50-n^*$ 0	0 $2 \times n^*$ 100
IV	50	150	500 $500-n^*$ 0	0 $2 \times n^*$ 1000

$n^* = 1,5$

Het toegestane aantal fouten van de bovenstaande typen in iedere foutklasse geldt per miljoen pixels en moet afhankelijk van de fysieke resolutie van het scherm worden omgerekend.

Het toestel voldoet aan de Europese norm ISO 9241-307 klasse II (pixelfoutklasse). Pixelfouten tot het aangegeven maximumaantal vallen niet onder de garantie.

## 14. Afvalverwerking



### VERPAKKING

Uw apparaat zit ter bescherming tegen transportschade in een verpakking. De verpakking bestaat uit materialen die milieuvriendelijk kunnen worden afgevoerd en vakkundig kunnen worden gerecycled.



### APPARAAT

Alle apparaten die zijn gemarkeerd met het hiernaast afgebeelde symbool, mogen bij afdanking niet bij het normale huisvuil worden gedaan. Volgens richtlijn 2012/19/EU moet het apparaat aan het einde van zijn levensduur op een passende manier worden afgevoerd.

Hierbij worden voor hergebruik geschikte stoffen in het apparaat gerecycled, zodat belasting van het milieu en negatieve gevolgen voor de menselijke gezondheid worden voorkomen.

Geef het afgedankte apparaat af op een inzamelpunt voor afgedankte elektrische apparaten of bij een afvalsorteercentrum. Haal van tevoren de batterijen uit het apparaat en geef deze gescheiden bij een inzamelpunt voor oude batterijen af.


Neem voor meer informatie contact op met de milieudienst bij u ter plaatse of met uw gemeente.

## 15. Technische gegevens


Raspberry Pi	
Processor	Raspberry Pi4 B (1,8 GHz)
Opslag	1 GB / 2 GB LPDDR4-3200 intern
Radiotransmissie	Wifi 2,4/5,0 GHz IEEE 802.11.ac Bluetooth 5.0, BLE

Netadapter (meegeleverd met Arcade-automaat)	
Fabrikant	ShenZhen Xinspower Technology Co., Ltd Importeur: MEDION AG Am Zehnthof 77 45307 Essen Duitsland HR-nummer: HRB 13274
Modeltype	A1001-1207500D

**Netadapter (meegeleverd met Arcade-automaat)**

Ingangsspanning / ingangswisselstroomfrequentie / stroom	100-240 V ~ 50/60 Hz, 2,5 A max.
Uitgangsspanning/stroom	12 V  , 7,5 A
Uitgangsvermogen	90,0 W
Gemiddelde efficiëntie tijdens gebruik	88,7%
Efficiëntie bij lage belasting (10%)	82,8%
Opgenomen vermogen bij nullast	0,06 W

**Netadapter (meegeleverd met alleen de console)**

Fabrikant	Kuantech (Beihai) Co., Ltd. Importeur: MEDION AG Am Zehnhof 77 45307 Essen Duitsland HR-nummer: HRB 13274
Modelaanduiding	KSA-15E-051300HU KSA-15E-051300HE KSA-15E-051300HK KSA-15E-051300HA KSA-15E-051300HI
Ingangsspanning / ingangswisselstroomfrequentie / stroom	100-240 V ~ 50/60 Hz, 0,5 A max.
Uitgangsspanning/stroom	5,1 V  , 3,0 A
Uitgangsvermogen	15,0 W
Gemiddelde efficiëntie tijdens gebruik	≥ 82,7%
Efficiëntie bij lage belasting (10%)	> 85,8%

### Netadapter (meegeleverd met alleen de console)

Opgenomen vermogen bij nullast	≤ 0,10 W
--------------------------------	----------

### Beeldscherm

Beeldformaat	52,6 cm (20,7"), TFT
Beeldverhouding	16:9
Resolutie	1.920 x 1.080 pixels

### Aansluitingen

Arcade-automaat	Voedingsaansluiting DC-IN
Console	1x HDMI-uitgang type A
	1x Giga LAN
	2x USB 3.2 gen1 type A (5,1V / 3 A)
	1x 3,5-mm jackaansluiting voor audio
	1x sleuf voor microSD-kaart

### Omgevingswaarden

Temperaturen	Tijdens gebruik: 0°C ~ +35°C Bij niet-gebruik: -20°C ~ +60°C
Vochtigheid (niet condenserend)	Tijdens gebruik: < 80 % Bij niet-gebruik: < 90 %

### Afmetingen/gewicht

Arcade-automaat	ca. 560 x 1580 x 500 mm (b x h x d) ca. 26,5 kg
Console	282 x 143 x 207-239 mm (b x h x d) ca. 2,9 kg



---

## 16. Licentie-informatie

Gemaakt met Free Pascal en Lazarus.

Maakt gebruik van Materiaal Icons © van Google onder Apache-licentie V2.

Maakt gebruik van FlagKit © 2016 van Bowtie AB onder MIT-licentie.

IconicArcade is niet verbonden met een van de distributies en wij zijn niet verantwoordelijk voor de inhoud ervan. We bieden alleen een eenvoudige manier van installatie vanaf de betreffende originele downloads.

Draait op een ongewijzigd Raspberry Pi-besturingssysteem (Debian 11 "Bullseye"). Verlaat het bureaublad voor toegang tot uitgebreide licentie-informatie en de broncode.

IconicArcade ondersteunt of promoot op geen enkele manier piraterij. Speel alleen games waarvoor op een correcte wijze een licentie is verkregen.

## 17. Service-informatie

Heeft u hulp nodig? Vragen?

Ga niet terug naar de winkel, maar neem contact met ons op.

Ga naar <https://iconicarcade.com/support>

Wij staan voor u klaar!



Service



Gebruiksaanwijzing



Conformiteitsinformatie

---

## 18. Colofon

Copyright 2023

Alle rechten voorbehouden.

Op deze gebruiksaanwijzing rust auteursrecht.

Verveelvoudiging in mechanische, elektronische of welke andere vorm dan ook zonder schriftelijke toestemming van de fabrikant is verboden.

Het auteursrecht berust bij de firma:

**Eldohm International Ltd.**

**Rm. 505, 5/F, Tower A, New Mandarin Plaza,**

**14 Science Museum Road, TST East, Hongkong.**

Het bovenstaande adres is geen retouradres. Neem eerst contact op met onze klantenservice.