

---

# Sommaire

<b>1.</b>	<b>Informations concernant la présente notice d'utilisation.....</b>	<b>5</b>
1.1.	Explication des symboles .....	5
<b>2.</b>	<b>Utilisation conforme.....</b>	<b>6</b>
<b>3.</b>	<b>Conformité .....</b>	<b>6</b>
3.1.	Information sur la conformité UE .....	6
3.2.	UK - Déclaration de conformité.....	8
3.3.	Déclaration de conformité de la FCC .....	8
<b>4.</b>	<b>Consignes de sécurité.....</b>	<b>9</b>
4.1.	Sécurité de fonctionnement .....	9
4.2.	Lieu d'installation .....	11
4.3.	Alimentation électrique .....	12
4.4.	Consignes relatives à l'écran.....	12
<b>5.</b>	<b>Contenu de la livraison.....</b>	<b>13</b>
5.1.	Liste des pièces de la borne d'arcade .....	13
5.2.	Liste des pièces de la console (version sans borne d'arcade) .....	15
<b>6.</b>	<b>Montage .....</b>	<b>16</b>
6.1.	Console .....	17
6.2.	Borne d'arcade .....	18
<b>7.</b>	<b>Vue d'ensemble de l'appareil.....</b>	<b>23</b>
7.1.	Borne d'arcade .....	23
7.2.	Console .....	24
<b>8.</b>	<b>Mise en marche .....</b>	<b>25</b>
8.1.	Raccordement .....	25
8.2.	Utiliser la clé USB pour la configuration initiale.....	26
8.3.	Mise en marche/arrêt de l'appareil .....	26
<b>9.</b>	<b>Utilisation de la console .....</b>	<b>27</b>
<b>10.</b>	<b>Configuration initiale .....</b>	<b>28</b>
10.1.	Paramètres de langue/pays.....	28
10.2.	Établissement d'une connexion Wi-Fi .....	28
10.3.	Installer le système d'exploitation (distribution Linux) .....	29
10.4.	Redémarrer le système.....	29
10.5.	Test de fonctionnement du matériel .....	29
<b>11.</b>	<b>Nettoyage et maintenance .....</b>	<b>30</b>
<b>12.</b>	<b>Stockage en cas de non-utilisation .....</b>	<b>30</b>
<b>13.</b>	<b>Erreur de pixel à l'écran .....</b>	<b>31</b>
<b>14.</b>	<b>Recyclage .....</b>	<b>32</b>
<b>15.</b>	<b>Caractéristiques techniques .....</b>	<b>32</b>
<b>16.</b>	<b>Informations relatives aux licences.....</b>	<b>35</b>
<b>17.</b>	<b>Informations relatives au SAV .....</b>	<b>35</b>

---

<b>18. Mentions légales.....</b>	<b>36</b>
----------------------------------	-----------

# 1. Informations concernant la présente notice d'utilisation



Merci d'avoir choisi notre produit. Nous vous souhaitons une bonne utilisation.

Veuillez lire attentivement les consignes de sécurité et la notice d'utilisation dans son intégralité avant la mise en service de l'appareil. Tenez compte des avertissements figurant sur l'appareil et dans la notice d'utilisation.

Conservez toujours la notice d'utilisation à portée de main. Cette notice d'utilisation fait partie intégrante du produit. Si vous vendez ou donnez l'appareil, remettez-la également impérativement au nouveau propriétaire.

## 1.1. Explication des symboles

Le danger décrit dans les paragraphes signalés par l'un des symboles d'avertissement suivants doit être évité, afin d'empêcher les conséquences potentielles évoquées.



### **DANGER !**

Danger de mort imminente !



### **AVERTISSEMENT !**

Risque d'électrocution !



### **AVERTISSEMENT !**

Éventuel danger de mort et/ou de blessures graves irréversibles !



### **AVERTISSEMENT !**

Danger en cas de volume élevé !



### **ATTENTION !**

Risque de blessures légères et/ou moyennement graves !

- Énumération/information sur des événements se produisant pendant l'utilisation

- ▶ Action à exécuter



### **AVIS !**

Respectez les consignes afin d'éviter tout dommage matériel !

- Consignes de sécurité à respecter



Informations complémentaires concernant l'utilisation de l'appareil

---

## 2. Utilisation conforme

Ce produit est un appareil lié au domaine de l'électronique de l'information, destiné à l'utilisation de contenus multimédias comme plate-forme de jeu. L'appareil est réservé à un usage privé et non à une utilisation commerciale. Veuillez noter qu'en cas d'utilisation non conforme, la garantie sera annulée :

- Ne transformez pas l'appareil sans notre accord et utilisez uniquement des pièces de rechange et accessoires livrés ou autorisés par nos soins.
- Tenez compte de toutes les informations contenues dans cette notice d'utilisation, en particulier des consignes de sécurité. Toute autre utilisation est considérée comme non conforme et peut entraîner des dommages corporels ou matériels.
- N'utilisez pas l'appareil dans des conditions ambiantes extrêmes.

## 3. Conformité

### 3.1. Information sur la conformité UE

ELDOHM déclare par la présente que le type de dispositif sans fil « Iconic Arcade » est conforme à la directive 2014/53/UE (directive RE), à la directive 2009/125/CE (directive sur l'écoconception) et à la directive 2011/65/UE (directive RoHS).

La déclaration UE de conformité complète peut être téléchargée à l'adresse suivante : [www.iconicarcade.com/en/doc](http://www.iconicarcade.com/en/doc).

Si votre appareil fonctionne avec une connexion réseau dans la bande de fréquences 5 GHz de la solution Wi-Fi intégrée, son utilisation dans les pays de l'UE (voir tableau) est autorisée uniquement à l'intérieur des bâtiments.

Respectez toujours la législation en vigueur dans le pays d'utilisation.





AT	BE	BG	CZ	DK
EE	FR	DE	IS	IE
IT	EL	ES	CY	LV
LI	LT	LU	HU	MT
NL	NO	PL	PT	RO
SI	SK	TR	FI	SE
CH	UK (NI)	HR		

AT = Autriche, BE = Belgique, CZ = République tchèque, DK = Danemark, EE = Estonie,

FR = France, DE = Allemagne, IS = Islande, IE = Irlande, IT = Italie,

EL = Grèce, ES = Espagne, CY = Chypre, LV = Lettonie, LT = Lituanie,

LU = Luxembourg, HU = Hongrie, MT = Malte, NL = Pays-Bas, NO = Norvège,

PL = Pologne, PT = Portugal, RO = Roumanie, SI = Slovénie, SK = Slovaquie,

TR = Turquie, FI = Finlande, SE = Suède, CH = Suisse, UK = Royaume-Uni,

NI = Irlande du Nord, HR = Croatie

### 3.1.1. Informations relatives au Wi-Fi

Bande de fréquences : 2,4 GHz/5 GHz

Norme Wi-Fi : 802.11 a/b/g/n/ac

Cryptage : WEP/WPA/WPA2

Bande de fréquences/ MHz	Canal	Puissance d'émission max./ dBm
2400 - 2483,5	1 - 13	< 20
5150 - 5250	36 - 48	< 23
5250 - 5350	52 - 64	< 23
5470 - 5725	100 - 140	< 30
5735 - 5835	149 - 165	-- (si disponible < 14)

---

## 3.2. UK - Déclaration de conformité

**UK  
CA**

Le fabricant déclare par la présente que le produit est conforme à toutes les exigences britanniques applicables.

## 3.3. Déclaration de conformité de la FCC

**REMARQUE :** Cet équipement a été testé et déclaré conforme aux limites imposées aux appareils numériques de la classe B, conformément à la partie 15 des règles de la FCC.

Ces limites sont conçues pour fournir une protection suffisante contre les interférences nuisibles dans les installations résidentielles. Cet équipement génère, utilise et peut dégager de l'énergie de radiofréquence et, s'il n'est pas installé et utilisé conformément aux instructions du fabricant, provoquer des interférences préjudiciables aux communications radio. Il n'existe toutefois aucune garantie qu'un équipement particulier ne souffrira pas d'interférences. Si cet équipement entraîne des interférences préjudiciables à la réception des émissions radio ou de télévision, identifiables en mettant l'appareil hors tension, puis sous tension, il est recommandé que l'utilisateur tente de résoudre ce problème au moyen d'une ou plusieurs des mesures suivantes :

- en orientant l'antenne réceptrice différemment ou en la changeant de place ;
- en augmentant la distance séparant l'équipement du récepteur ;
- en connectant l'équipement à une prise sur un circuit différent de celui sur lequel est branché le récepteur ;
- en obtenant de l'aide auprès du revendeur ou d'un technicien expérimenté.

**AVERTISSEMENT :** Tous changements ou modifications apportés à l'équipement et non expressément approuvés par la partie responsable de la conformité peuvent annuler le droit de l'utilisateur à utiliser l'équipement. Les éventuels câbles d'interface blindés doivent être utilisés pour pouvoir satisfaire aux limites d'émission.

Cet appareil est conforme à la partie 15 des Règles de la FCC. Son exploitation est soumise aux deux conditions suivantes :

- (1) Cet appareil ne doit pas causer d'interférences nuisibles, et
- (2) Cet appareil doit accepter toute interférence reçue, y compris des interférences qui peuvent provoquer un fonctionnement non désiré.

La brochure suivante, préparée par la FCC, pourra aussi vous être utile : « How to Identify and Resolve Radio-TV Interference Problems. » (Comment identifier et résoudre les problèmes d'interférences de radio et de télévision). Cette brochure est disponible auprès du U.S. Government Printing Office, Washington D.C. 20402.

---

## 4. Consignes de sécurité

- Cet appareil peut être utilisé par des enfants âgés de plus de 8 ans et par des personnes aux capacités physiques, sensorielles ou mentales restreintes ou ne disposant pas de l'expérience ou des connaissances requises s'ils sont surveillés ou s'ils ont reçu des instructions pour pouvoir utiliser l'appareil en toute sécurité et ont compris les dangers en résultant.
- Les enfants doivent être surveillés, afin de s'assurer qu'ils ne jouent pas avec l'appareil.
- Le nettoyage et l'entretien incombant à l'utilisateur ne doivent pas être réalisés par des enfants sans surveillance.
- Conservez l'appareil et les accessoires hors de portée des enfants.

### 4.1. Sécurité de fonctionnement

- Utilisez uniquement l'adaptateur secteur fourni.
- N'exposez pas l'appareil à des gouttes d'eau ou des éclaboussures. Ne posez pas sur l'appareil ni à proximité de celui-ci des récipients remplis de liquide, tels que des vases.
- Ne versez aucun liquide dans l'appareil.



#### **DANGER !**

#### **Risque d'électrocution !**

Si l'adaptateur secteur est ouvert, il existe un risque de choc électrique ou d'incendie !

- N'ouvrez jamais le boîtier de l'appareil ou de l'adaptateur secteur !
  - N'utilisez jamais l'appareil si le boîtier est ouvert.
- Ne recouvrez pas ces ouvertures de manière à éviter toute surchauffe ou même un incendie.

- 
- N'introduisez aucun objet à travers les fentes et les ouvertures à l'intérieur de l'appareil. Cela pourrait provoquer un court-circuit électrique, un choc électrique ou même un incendie, ce qui endommagerait votre appareil.

Éteignez immédiatement l'appareil et ne l'allumez pas, débranchez la fiche d'alimentation et adressez-vous au service après-vente, lorsque :

- Vous entendez des bruits inhabituels émis par l'adaptateur secteur ou l'appareil, vous constatez un dégagement de fumée sur l'appareil ou l'adaptateur secteur.
  - L'appareil, l'adaptateur secteur ou le cordon d'alimentation présente des dommages visibles.
  - Des liquides ont pénétré à l'intérieur de l'appareil.
- Faites remplacer le cordon d'alimentation/l'adaptateur secteur défectueux par des pièces d'origine. Il ne faut en aucun cas les réparer.



### **AVERTISSEMENT !**

#### **Risque d'électrocution !**

Toute réparation non conforme présente un risque de choc électrique !

- N'ouvrez jamais le boîtier de l'appareil ou du bloc d'alimentation !
- En cas de problème, adressez-vous au SAV ou à un autre atelier spécialisé.



---

## 4.2. Lieu d'installation

- N'utilisez pas l'appareil dans des zones à risque d'explosion. En font p. ex. partie les dépôts de carburant, les zones de stockage de carburant ou les zones dans lesquelles des solvants sont traités. Cet appareil ne doit pas non plus être utilisé dans des zones où l'air est chargé de particules (p. ex. poussière de farine ou de bois).
- Conservez votre appareil et tous les appareils raccordés à l'abri de l'humidité et protégez-les de la poussière, de la chaleur et du rayonnement solaire direct. Le non-respect de ces consignes peut entraîner des dysfonctionnements ou l'endommagement de l'appareil.
- N'utilisez pas l'appareil à l'extérieur, car des facteurs extérieurs tels que la pluie, la neige, etc. risqueraient de l'endommager.
- Respectez une distance d'au moins un mètre par rapport aux sources de brouillage haute fréquence et magnétiques (téléviseur, haut-parleurs, téléphone portable, téléphones DECT, etc.) pour éviter tout dysfonctionnement et toute perte de données.
- Cet appareil ne convient pas à l'utilisation sur des postes de travail à écran au sens du règlement relatif aux postes de travail munis d'écrans de visualisation (§2, Allemagne).

---

### **4.3. Alimentation électrique**

- Ne couvrez pas l'adaptateur secteur.
- Ne saisissez jamais l'adaptateur secteur avec les mains mouillées.
- La prise de courant doit toujours se trouver à proximité de l'appareil et être facilement accessible.
- Saisissez l'adaptateur secteur uniquement au niveau du boîtier lorsque vous souhaitez le débrancher de la prise de courant.
- Pour mettre votre appareil hors tension (via l'adaptateur secteur), débranchez l'adaptateur de la prise de courant.
- N'utilisez l'adaptateur secteur que sur des prises mises à la terre, avec les valeurs indiquées dans les spécifications techniques.
- En cas d'orage, débranchez l'adaptateur secteur de la prise de courant.

### **4.4. Consignes relatives à l'écran**

- Ne faites tomber aucun objet sur l'écran.
- Ne posez pas d'objets sur l'appareil.
- Ne touchez pas l'écran avec des objets tranchants.
- Ne rayez pas l'écran avec vos ongles ou des objets durs.
- Il y a un risque de blessure en cas de bris de l'écran. Le cas échéant, ramassez les débris avec des gants de protection et envoyez ceux-ci à votre SAV qui les recyclera de manière appropriée. Lavez-vous ensuite les mains avec du savon, des produits chimiques pouvant s'être échappés de l'appareil.

## 5. Contenu de la livraison



**DANGER!**

**Risque de suffocation !**

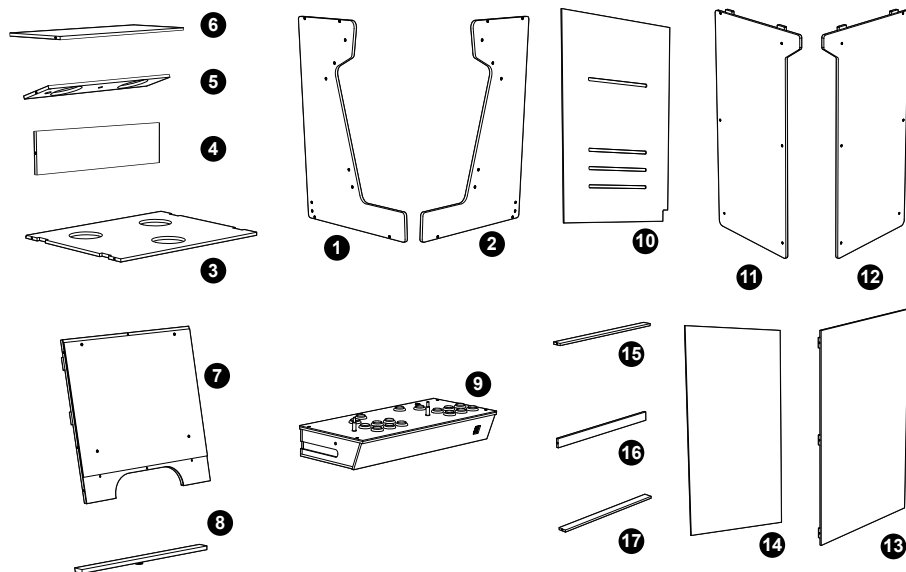
L'ingestion ou l'inhalation de petites pièces ou de films présente un risque de suffocation.

■ Conservez le film d'emballage hors de portée des enfants.

- ▶ Retirez le produit de l'emballage et enlevez tous les autres matériaux d'emballage.
- ▶ Veuillez vérifier si tous les éléments sont présents et nous signaler toute pièce manquante dans les 14 jours suivant l'achat.

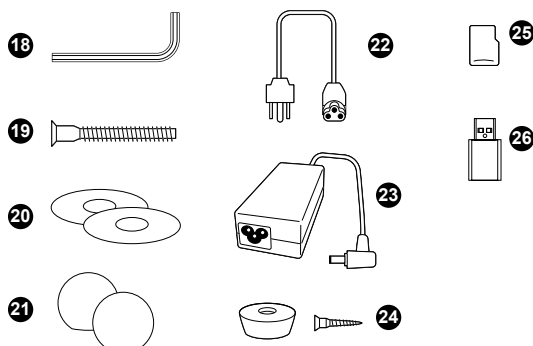
### 5.1. Liste des pièces de la borne d'arcade

Le produit que vous avez acheté comprend :



Boîtier	
1	Partie latérale en haut à gauche
2	Partie latérale en haut à droite
3	Accessoire
4	Panneau frontal avec haut-parleurs

Boîtier	
5	Élément de haut-parleur
6	Cache protégeant les haut-parleurs
7	Écran avec cadre et contrôleur
8	Élément de liaison (écran)
9	Console
10	Panneau arrière en haut
11	Partie latérale en bas à gauche
12	Partie latérale en bas à droite
13	Panneau frontal en bas
14	Panneau arrière en bas
15	Élément de liaison Supérieur
16	Élément de liaison Central
17	Élément de liaison Inférieur

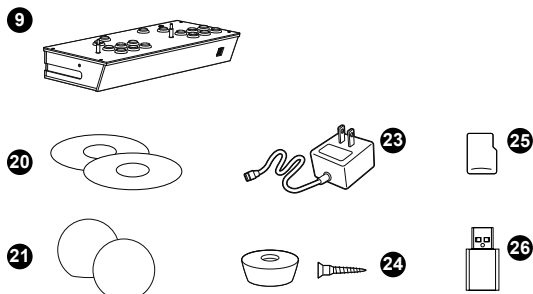


Accessoires	
18	Clé Allen M5 (2x)
19	Vis (33x)
20	Rondelles pour joystick (2x)
21	Boules pour joystick (2x)
22	Cordon d'alimentation (figure différente selon les pays)
23	Adaptateur secteur
24	Pieds en caoutchouc (6x) pour console avec vis de fixation (6x)

Accessoires	
25	Clé USB pour l'installation du logiciel
26	Carte microSD

## 5.2. Liste des pièces de la console (version sans borne d'arcade)

Le produit que vous avez acheté comprend :



Accessoires	
9	Console
20	Rondelles pour joystick (2x)
21	Boules pour joystick (2x)
23	Adaptateur secteur (figure différente selon le pays)
24	Pieds en caoutchouc (6x) pour console avec vis de fixation (6x)
25	Clé USB pour l'installation du logiciel
26	Carte microSD

---

## 6. Montage

Ci-dessous, vous trouverez une description

- des étapes d'installation de la console,
- de l'assemblage de la borne d'arcade (partie supérieure, partie inférieure) avec écran,
- du câble de connexion,
- ainsi que du raccordement
- du bloc d'alimentation.

Pour le montage, nous vous recommandons de faire appel à une deuxième personne pour vous aider à installer le boîtier.

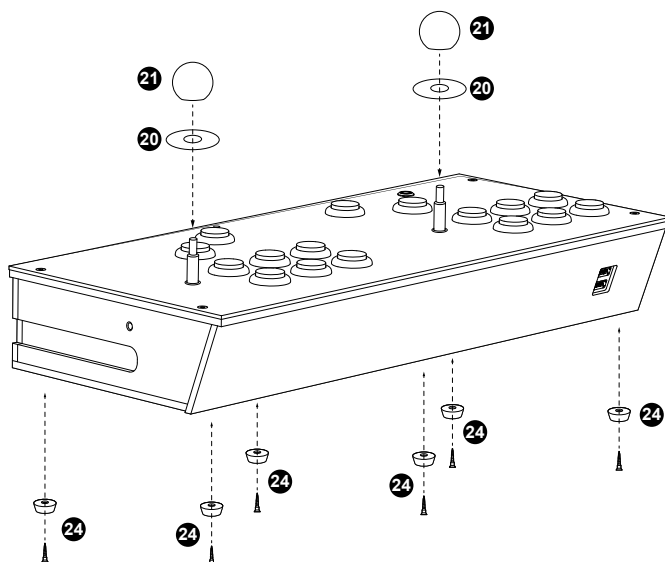


Pour fixer les vis, utilisez la clé Allen fournie. Ne serrez pas trop les vis pour ne pas endommager le boîtier.

## 6.1. Console

Les éléments suivants sont nécessaires pour cette étape :

9	Console
25	Carte microSD
20	Rondelles pour joystick (2x)
21	Boules pour joystick (2x)
24	Pieds en caoutchouc (6x) pour console avec vis de fixation (6x)
	Tournevis cruciforme (non fourni)



- ▶ Placez les rondelles du joystick au-dessus des broches du joystick.
- ▶ Vissez les boules du joystick sur les broches.
- ▶ Uniquement si vous utilisez la console sans l'borne d'arcade : Fixez les pieds en caoutchouc de la console avec les vis fournies. Utilisez pour cela un tournevis cruciforme disponible dans le commerce.

Si vous utilisez la console seule sans la borne d'arcade, passez au chapitre « 8. Mise en marche » en page 25.

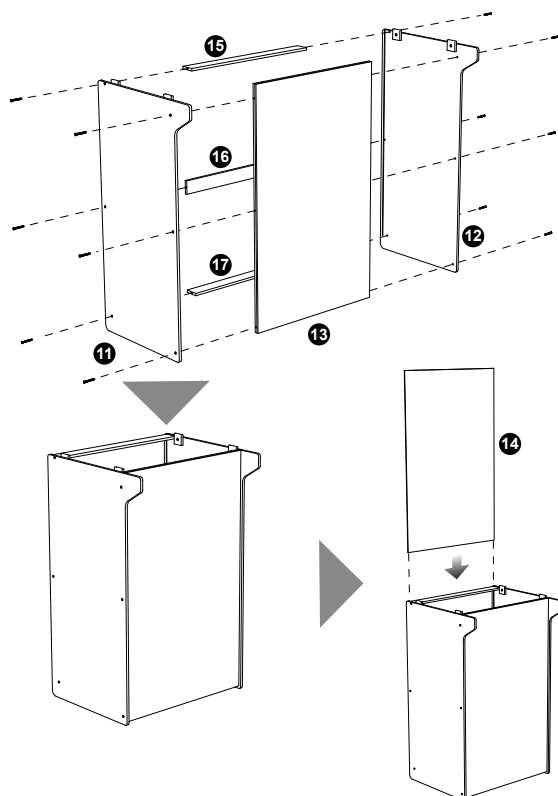
## 6.2. Borne d'arcade

### 6.2.1. Partie inférieure

Les éléments suivants sont nécessaires pour cette étape :

11	Partie latérale en bas à gauche
12	Partie latérale en bas à droite
13	Panneau frontal en bas
14	Panneau arrière en bas
15	Élément de liaison Supérieur
16	Élément de liaison Central
17	Élément de liaison Inférieur
18	Clé Allen
19	Vis de montage (12x)

► Procédez au montage de la partie inférieure comme illustré.



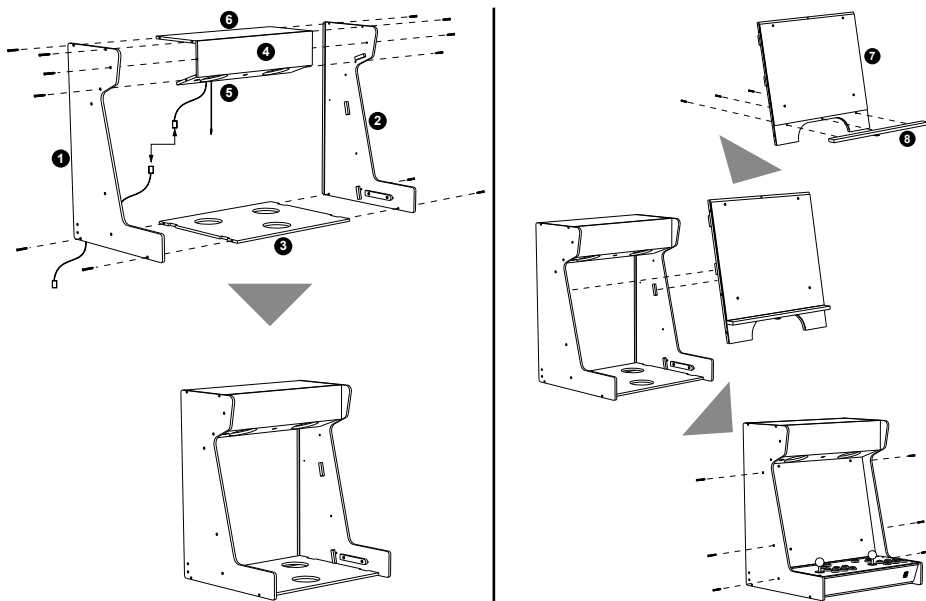


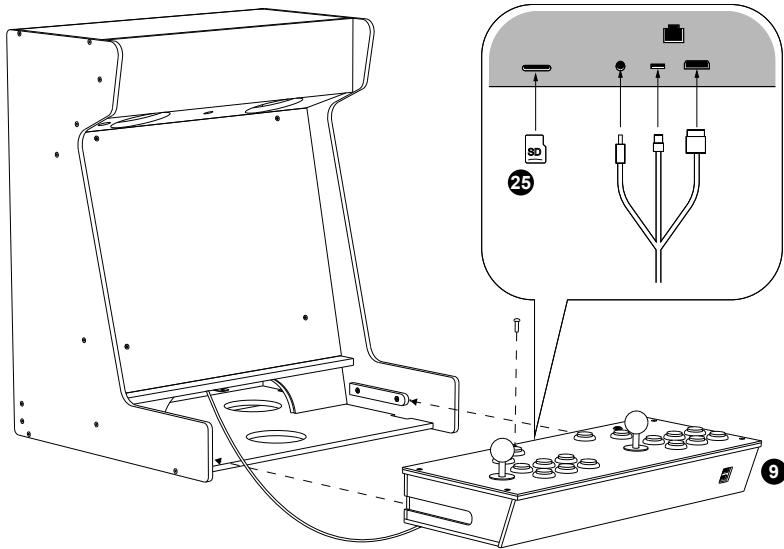
## 6.2.2. Partie supérieure & Écran

Les éléments suivants sont nécessaires pour cette étape :

1	Partie latérale en haut à gauche
2	Partie latérale en haut à droite
3	Accessoire
4	Panneau frontal avec haut-parleurs
5	Élément de haut-parleur
6	Cache protégeant les haut-parleurs
7	Écran avec cadre et contrôleur
8	Élément de liaison (écran)
18	Clé Allen
19	Vis de montage (12x)

- ▶ Procédez au montage de la partie supérieure et à l'installation de l'écran comme illustré.
- ▶ Ne serrez les vis de la partie supérieure qu'à la fin afin de faciliter la mise en place de l'écran.





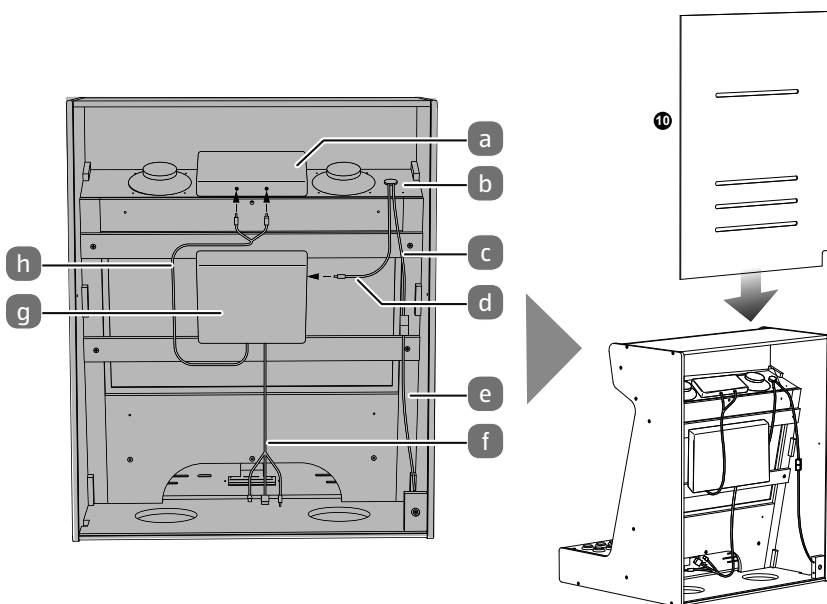
- ▶ Connectez le câble de raccordement de la console à la console :
  - le connecteur HDMI de l'écran dans le port HDMI,
  - la fiche d'alimentation USB-C dans le port USB-C,
  - la prise jack 3,5 mm dans le port audio jack 3,5 mm.
- ▶ En option : Pour un raccordement réseau filaire, insérez une extrémité du câble réseau dans le port LAN.
- ▶ Insérez la carte microSD avec l'étiquette vers le haut dans l'emplacement prévu à cet effet à l'arrière de la console jusqu'à ce que la carte s'enclenche. Pour la retirer par la suite, enfoncez-la dans la fente jusqu'à ce qu'elle soit déverrouillée.
- ▶ Insérez l'unité de commande dans le guidage prévu à cet effet.

### 6.2.3. Raccordement

L'élément suivant est nécessaire pour cette étape :

10	Panneau arrière en haut
----	-------------------------

- ▶ Connectez les câbles :
  - cordon d'alimentation (d) de l'interrupteur d'alimentation (b) avec contrôleur (g),
  - cordon d'alimentation (c) de l'interrupteur d'alimentation (b) avec câble de raccordement de l'adaptateur secteur (e),
  - Câble audio de 3,5 mm (h) du contrôleur (g) à l'amplificateur (a).
- ▶ Introduisez le câble de raccordement de la console (f) dans l'ouverture.
- ▶ Insérez le panneau arrière dans le guidage et poussez-le vers le bas.



---

## 6.2.4. Installation

- ▶ Reliez la partie supérieure à la partie inférieure.
- ▶ Placez et utilisez l'appareil sur une surface stable, plane et exempte de vibrations pour éviter que l'appareil ne tombe.
- ▶ En option : Si vous avez raccordé un câble LAN à la connexion réseau câblée dans « 6.2.2. Partie supérieure & Écran » en page 19, connectez le connecteur du câble LAN à un concentrateur/commutateur/routeur.

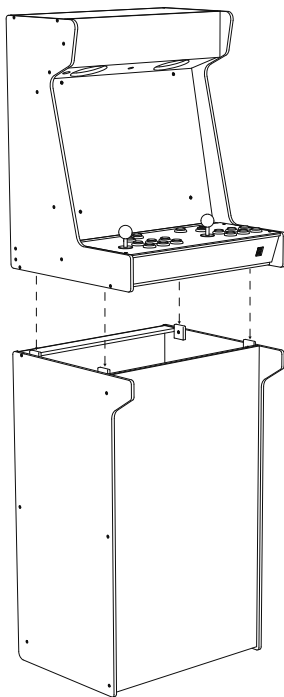


### **ATTENTION !**

#### **Risque de blessure !**

Pour éviter les blessures en se renversant, la borne d'arcade doit être solidement ancrée au mur.

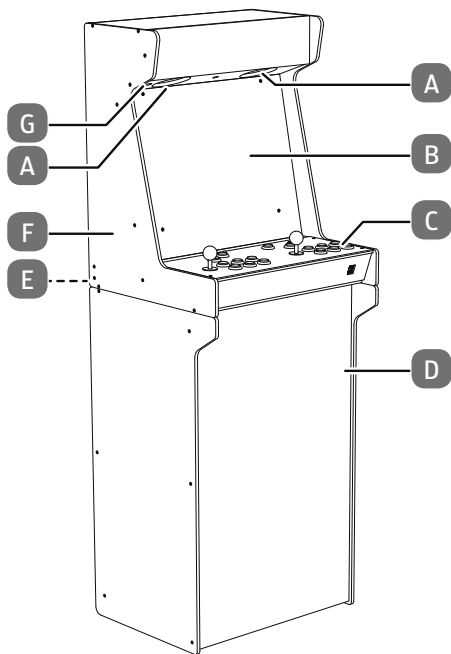
- Utilisez des fixations murales appropriées.



---

## 7. Vue d'ensemble de l'appareil

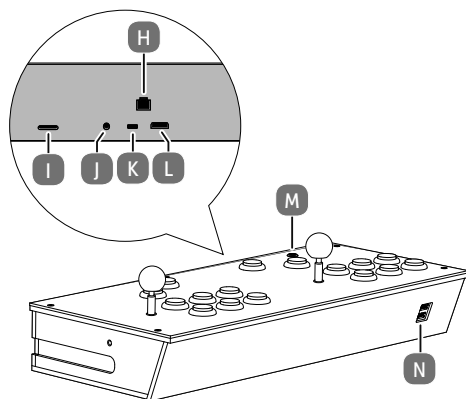
### 7.1. Borne d'arcade



- A. Haut-parleurs
- B. Écran
- C. Console
- D. Partie inférieure du boîtier
- E. Prise pour adaptateur secteur
- F. Partie supérieure du boîtier
- G. Interrupteur d'alimentation

---

## 7.2. Console



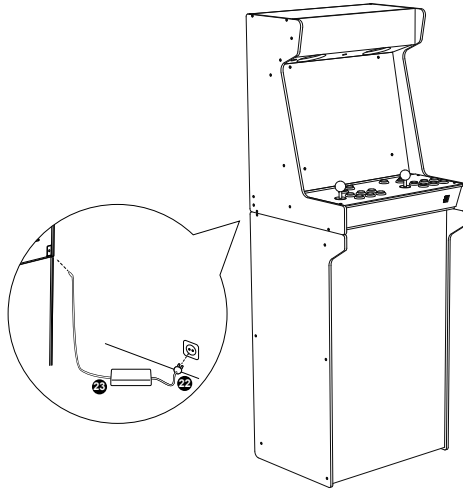
- H. Port LAN
- I. Emplacement pour carte mémoire MicroSD
- J. Port audio
- K. Port USB-C
- L. Port HDMI
- M. Interrupteur de marche/arrêt (seulement pour la version sans borne d'arcade)
- N. 2x ports USB 3.2

---

## 8. Mise en marche

### 8.1. Raccordement

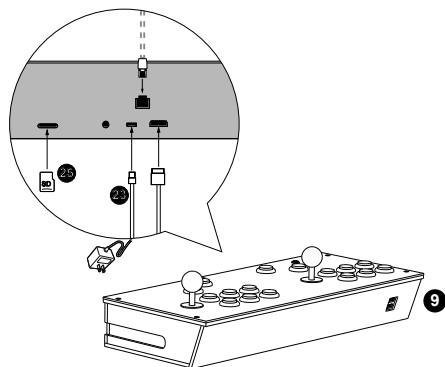
#### 8.1.1. Adaptateur secteur fonctionnant avec des bornes d'arcade



- ▶ Connectez l'adaptateur secteur fourni au port d'adaptateur secteur situé à l'arrière de la borne d'arcade.
- ▶ Branchez l'autre extrémité dans une prise de courant facilement accessible. La prise de courant doit se trouver à proximité de l'appareil et être facilement accessible.

---

## 8.1.2. Fonctionnement de la console seule



- ▶ Connectez l'adaptateur secteur fourni au port USB-C situé à l'arrière de la console.
- ▶ Branchez l'autre extrémité dans une prise de courant facilement accessible. La prise de courant doit se trouver à proximité de l'appareil et être facilement accessible.
- ▶ Branchez un écran au port HDMI situé à l'arrière de la console.
- ▶ En option : Pour une connexion réseau filaire, branchez une extrémité du câble réseau dans le port LAN et connectez l'autre connecteur du câble LAN à un concentrateur/commutateur/routeur.

## 8.2. Utiliser la clé USB pour la configuration initiale

- ▶ Branchez la clé USB fournie dans l'un des ports USB situés à l'avant de la console.

## 8.3. Mise en marche/arrêt de l'appareil



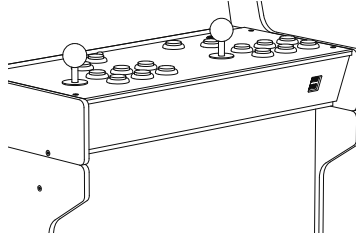
Avant d'allumer l'appareil pour la première fois, branchez d'abord la clé USB fournie dans l'un des ports USB situés à l'avant de la console pour lancer la première configuration.

- ▶ Pour mettre l'appareil en marche,
  - appuyez sur le bouton Marche/Arrêt de la console (si vous avez acheté la version sans borne d'arcade) ou
  - réglez le bouton marche/arrêt **0/1** de la borne d'arcade sur **1**.
- ▶ Appuyez à nouveau sur le bouton pour éteindre l'appareil.



---

## 9. Utilisation de la console



La console vous permet de gérer tous les menus et jeux, ainsi que de renseigner les champs de texte.

En bas de l'écran et dans les boîtes de dialogue, les boutons à utiliser et leurs fonctions s'affichent.

Joystick

- ▲ ▼ ◀ ▶ Naviguer dans toutes les directions dans les menus
- ▲ ▼ Sélection de lettres, chiffres et caractères dans les champs de texte
  - ◀ dans les champs de texte : supprimer le dernier caractère
  - ▶ dans les champs de texte : lettre/espace suivant

Touche **A** Confirmation des entrées

Touche **B** Annuler les saisies et quitter les menus ; revenir au menu précédent

La commande dépend de la distribution rétro-gaming, du système émulé et du jeu, et peut différer de ce tableau. Suivez les conseils suivants :

- Dans certaines distributions, les touches **A** et **B** peuvent être interchangeables.
- Appuyez simultanément sur les touches **START** et **SELECT** pour quitter une partie en cours.
- Si une direction est affichée avec le joystick au lieu des noms des touches (A, B, X, Y), cela signifie que les touches sont disposées comme suit :

Joystick Bouton

- ▶ **A**
- ▼ **B**
- ▲ **X**
- ◀ **Y**

---

## 10. Configuration initiale

- ▶ Branchez la clé USB fournie dans l'un des deux ports USB situés à l'avant de la console.
- ▶ Appuyez sur l'interrupteur marche/arrêt pour allumer l'appareil.

Après la première mise sous tension, l'écran principal s'affiche pour la première configuration de l'appareil.

- **LOCALE** – Sélection des paramètres de langue et de pays
- **WIRELESS** – Configurer la connexion réseau Wi-Fi
- **INSTALL** – Sélection de packs de jeux
- **EXIT** – Redémarrer le système après l'installation
- **TEST** – Test de fonctionnement du matériel
- **ABOUT** – Affichage des informations de licence

Passez en revue les étapes suivantes dans l'ordre indiqué.

### 10.1. Paramètres de langue/pays

- ▶ Sélectionnez le point **LOCAL** avec le joystick et validez avec la touche **A**.
- ▶ Sélectionnez le pays souhaité avec le joystick et validez avec la touche **A**.
- ▶ Maintenant, sélectionnez la langue de menu souhaitée avec le joystick.
- ▶ Confirmez enfin avec la touche **A**.

Les réglages de langue et de pays sont terminés.

- ▶ Une fois terminé, appuyez sur la touche **B** pour revenir au menu principal.

### 10.2. Établissement d'une connexion Wi-Fi

Si vous avez déjà raccordé un câble LAN, passez au chapitre suivant.

Si vous souhaitez connecter l'appareil au Wi-Fi, procédez comme suit :

- ▶ Avec le joystick dans le menu principal, sélectionnez le point **WIRELESS** et validez avec la touche **A**.
- ▶ Avec le joystick, sélectionnez le réseau Wi-Fi souhaité et validez avec la touche **A**.
- ▶ Si le réseau sélectionné requiert un mot de passe, vous pouvez le saisir avec le joystick :
  - ▲ ▼ Sélection de lettres, chiffres, caractères
    - ◀ dans les champs de texte : supprimer le dernier caractère
    - ▶ dans les champs de texte : lettre/espace suivant
- ▶ Confirmez enfin avec la touche **A**.
- ▶ Une fois terminé, appuyez sur la touche **B** pour revenir au menu principal.

---

### 10.3. Installer le système d'exploitation (distribution Linux)

Iconic Arcade nécessite un système d'exploitation basé sur Linux. Celui-ci doit être installé sur la carte SD. Il est possible de choisir parmi quatre distributions courantes qui incluent des émulateurs déjà nécessaires pour les anciennes plates-formes. Tous les quatre sont disponibles gratuitement et diffèrent en termes d'utilisation et de nombre de jeux inclus. Comme alternative, vous pouvez installer le système d'exploitation standard sur le Raspberry Pi déjà installé et personnaliser le logiciel selon vos souhaits.

- ▶ Sélectionnez le point **INSTALL** du joystick et validez avec la touche **A**.

Une sélection de systèmes d'exploitation est disponible.

- ▶ Sélectionnez le système d'exploitation souhaité à l'aide du joystick et appuyez sur la touche **A** pour lancer l'installation.

Le processus peut prendre un certain temps. La progression est affichée à l'écran.

- ▶ Une fois terminé, appuyez sur la touche **B** pour revenir au menu principal.

### 10.4. Redémarrer le système

Une fois toutes les étapes de la configuration initiale terminées, le système doit être redémarré. Cela active la distribution de jeu sélectionnée.

- ▶ Avec le joystick, sélectionnez le point **EXIT** et validez avec la touche **A**.
- ▶ Retirez la clé USB du port USB.
- ▶ Enfin, appuyez sur la touche **A** pour redémarrer l'appareil.

L'appareil démarre avec la distribution de jeu que vous avez sélectionnée et la configuration initiale est terminée.

### 10.5. Test de fonctionnement du matériel

Effectuez un test de fonctionnement du joystick et de l'écran, des touches et du support de stockage inséré.

- ▶ Avec le joystick, sélectionnez le point **TEST** et validez avec la touche **A**.
- ▶ Sélectionnez le matériel désiré dans le menu et validez avec la touche **A**.
- ▶ Une fois terminé, appuyez sur la touche **B** pour revenir au menu principal.

---

## 11. Nettoyage et maintenance



### **AVERTISSEMENT !**

#### **Risque d'électrocution !**

Lorsque le boîtier est ouvert et en cas de contact avec les composants se trouvant dans l'appareil, il existe un danger de mort par électrocution !

- N'ouvrez pas le boîtier de l'appareil. Il ne contient aucune pièce à entretenir. Débranchez toujours l'adaptateur secteur avant de le nettoyer.
- ▶ Nettoyez le boîtier uniquement avec un chiffon légèrement humide et non pelucheux.
- ▶ N'utilisez ni solvants ni détergents corrosifs ou gazeux.
- ▶ Nettoyez l'écran avec des détergents spéciaux (p. ex. nettoyant pour verre).
- ▶ Afin d'éviter tout dommage, évitez absolument qu'un liquide ne pénètre à l'intérieur de l'appareil.
- ▶ N'exposez jamais l'écran aux rayons directs du soleil ou aux rayons ultraviolets.

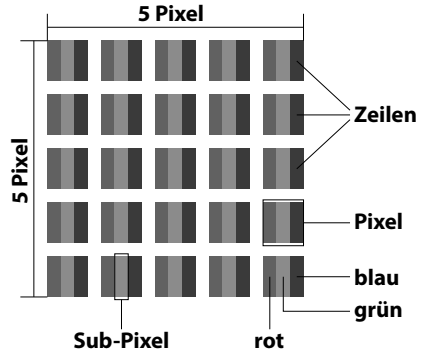
## 12. Stockage en cas de non-utilisation

Si vous n'utilisez pas l'appareil pendant une période prolongée, rangez-le dans un endroit frais et sec et veillez à ce qu'il soit protégé de la poussière et des variations de température.

### 13. Erreur de pixel à l'écran

Malgré des méthodes de fabrication les plus modernes, il est possible, dans de rares cas, en raison de la technique extrêmement complexe, qu'un ou plusieurs points lumineux soient défectueux.

Les écrans TFT à matrice active d'une résolution de **1920 x 1080 pixels**, se composant chacun de trois sous-pixels (rouge, vert, bleu), utilisent au total **env. 6,2 millions** de transistors de commande. En raison du très grand nombre de transistors et du processus de fabrication extrêmement complexe associé, la perte ou un mauvais adressage de pixels ou de certains sous-pixels est possible.



Classe d'erreur de pixels	Erreur type 1 pixel allumé en permanence	Erreur type 2 pixel noir en permanence	Erreur type 3 sous-pixel défectueux	
			allumé	noir
0	0	0	0	0
I	1	1	2 1 0	1 3 5
II	2	2	5 5-n*	0 2 x n* 10
III	5	15	50 50-n* 0	0 2 x n* 100
IV	50	150	500 500-n* 0	0 2 x n* 1000

n\*=1,5

Le nombre autorisé des erreurs types présentées ci-dessus dans chaque classe d'erreur s'élevé à un million de pixels et doit être converti conformément à la résolution physique de l'écran.

Votre appareil est conforme à la norme européenne ISO 9241-307 classe II (classe d'erreur de pixels). Une erreur de pixels jusqu'au nombre maximal indiqué n'est pas couverte par la garantie.

## 14. Recyclage



### EMBALLAGE

L'appareil est placé dans un emballage afin de le protéger contre tout dommage pendant le transport. Les emballages sont fabriqués à partir de matériaux qui peuvent être recyclés de manière écologique et remis à un service de recyclage approprié.



### APPAREIL

Il est interdit d'éliminer les appareils usagés portant le symbole ci-contre avec les déchets ménagers.

Conformément à la Directive 2012/19/UE, l'appareil doit être recyclé de manière réglementaire une fois arrivé en fin de cycle de vie.

Les matériaux recyclables contenus dans l'appareil seront recyclés, ce qui permet de respecter l'environnement et d'éviter tout effet nocif sur la santé humaine.

Déposez l'appareil usagé auprès d'un point de collecte de déchets électriques et électroniques ou auprès d'un centre de tri. Retirez auparavant les piles et éliminez-les séparément dans un centre de collecte de piles usagées.


Pour de plus amples renseignements, adressez-vous à la déchetterie locale ou à la municipalité.

## 15. Caractéristiques techniques

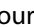
Raspberry Pi	
Processeur	Raspberry Pi4 B (1,8 GHz)
Mémoire	1Go/2Go LPDDR4-3200 embarqué
Transmission radio	Wi-Fi 2,4/5,0 GHz IEEE 802.11.ac Bluetooth 5.0, BLE

Adaptateur secteur (fourni avec la borne d'arcade)	
Fabricant	ShenZhen Xinspower Technology Co., Ltd Importateur : MEDION AG Am Zehnthof 77 45307 Essen Allemagne Numéro HR : HRB 13274
Modèle	A1001-1207500D

**Adaptateur secteur (fourni avec la borne d'arcade)**

Tension d'entrée/fréquence du courant alternatif d'entrée/électricité	100-240 V ~ 50-60 Hz, 2,5 A max.
Tension/courant de sortie	12 V  , 7,5 A
Puissance de sortie	90,0 W
Efficacité moyenne en service	88,7 %
Efficacité à faible charge (10 %)	82,8 %
Consommation électrique à charge nulle	0,06 W

**Adaptateur secteur (fourni uniquement avec la console seule)**

Fabricant	Kuantech (Beihai) Co., Ltd. Importateur : MEDION AG Am Zehnhof 77 45307 Essen Allemagne Numéro HR : HRB 13274
Modèles	KSA-15E-051300HU KSA-15E-051300HE KSA-15E-051300HK KSA-15E-051300HA KSA-15E-051300HI
Tension d'entrée/fréquence du courant alternatif d'entrée/électricité	100-240 V ~ 50-60 Hz, 0,5 A max.
Tension/courant de sortie	5,1 V  , 3,0 A
Puissance de sortie	15,0 W
Efficacité moyenne en service	≥ 82,7 %
Efficacité à faible charge (10 %)	> 85,8 %

### Adaptateur secteur (fourni uniquement avec la console seule)

Consommation électrique à charge nulle	≤ 0,10 W
--	----------

### Écran

Taille de l'image	52,6 cm (20,7"), TFT
Proportions	16:9
Résolution	1920 x 1080 pixels

### Ports

Borne d'arcade	Borne d'alimentation DC-IN
Console	1 HDMI-out type A
	1x Giga LAN
	2 x USB 3.2 Gen1 type A (5,1 V/3 A)
	1x connecteur jack 3,5 mm pour l'audio
	1x emplacement pour carte microSD

### Valeurs ambiantes

Températures	En fonctionnement : 0 °C ~ +35 °C Hors fonctionnement : -20 °C ~ +60 °C
Humidité (sans condensation)	En fonctionnement : < 80 % Hors fonctionnement : < 90 %

### Dimensions/poids

Borne d'arcade	environ 560 x 1580 x 500 mm (lxHxP) env. 26,5 kg
Console	environ 282 x 143 x 207-239 mm (lxHxP) env. 2,9 kg



---

## 16. Informations relatives aux licences

Créé avec Free Pascal et Lazarus.

Utilise les icônes de matériel © Google sous licence Apache V2.

Utilise FlagKit © 2016 Bowtie AB sous licence MIT.

IconicArcade n'est lié à aucune des distributions et nous ne sommes pas responsables de leur contenu. Nous offrons simplement un moyen d'installations facile à partir des téléchargements originaux respectifs.

Fonctionne sur un système d'exploitation Raspberry Pi inchangé (Debian 11 « Bullseye »). Quittez le bureau pour accéder à des informations complètes sur les licences et au code source.

IconicArcade n'encourage ni ne favorise en aucune manière le piratage. Merci de ne jouer qu'aux jeux sous licence !

## 17. Informations relatives au SAV

Vous avez besoin d'aide ? Des questions ?

Ne retournez pas en magasin ; contactez-nous !

Visitez le site <https://iconicarcade.com/support>

Nous sommes à votre disposition !



Service



Notice d'utilisation



Information relative à la conformité

---

## 18. Mentions légales

Copyright 2023

Tous droits réservés.

La présente notice d'utilisation est protégée par les droits d'auteur.

Toute reproduction sous forme mécanique, électronique ou sous toute autre forme que ce soit est interdite sans l'autorisation préalable écrite du fabricant.

L'entreprise suivante détient les droits d'auteur :

**Eldohm International Ltd.**

**Rm. 505, 5/F, Tour A, New Mandarin Plaza,**

**14 Science Museum Road, TST East, Hong Kong.**

Veuillez noter que l'adresse ci-dessus n'est pas celle du service des retours. Contactez d'abord notre SAV.